

PLANOPUS LUGUBRIS SP. NOV. (COLEOP. CERAMB.)

por A. F. PROSEN

Holotipo ♂. Long. 28 mm. Lat. humeral 5 mm. Cabeza mediana, sub vertical con un fino surco longitudinal desde la frente al borde posterior del occipucio, llevando además dos surcos transversales, uno angosto sobre la articulación del labro y otro mucho más ancho que va de una a otra base de la articulación de la mandíbula. Toda la cabeza está cubierta de largos pelos erectos negros; clipeo y surco basal de la frente gruesamente puntuado y sub brillante; el resto del tegumento es chagrinado y opaco. Genas poco salientes y destacándose algo hacia atrás y muy finamente chagrinada. Entre los tubérculos anteníferos lleva una depresión en ángulo. Mandíbulas negras, medianas, lateralmente puntuadas, pilosas, distalmente pulidas y de color píceo obscuro. Labro transversalmente sureado siendo la mitad proximal glabra y brillante; la porción distal es densamente pilosa. Ojos algo salientes con el lóbulo inferior más alto que ancho, lóbulo superior sobrepasando el borde de los tubérculos anteníferos y ampliamente unido al lóbulo inferior. Los ojos son normales y no cóncavos como indica la diagnosis genérica. Tampoco son cóncavos en un ejemplar de *P. laniniensis* Bosq. topotípico de la col. del autor. Mentón puntuado y algo piloso, en forma de placa en relieve trapezoidal con un amplio tubérculo hemisférico. Sub-mentón brillante y transversalmente rugoso. Palpos maxilares más largos que los labiales, su coloración varía del amarillo testáceo al píceo obscuro. Tubérculos anteníferos poco salientes y opuestos con el borde superior algo levantado. Antenas sobrepasando el largo del cuerpo, negras, excepto los artículos 9º y 10º que son anaranjados, la base del noveno es oscura y la del 11º anaranjada, este último algo arqueado Escapo obcónico y muy finamente puntuado, Art. 2º longitudinalmente rugoso; los restantes alutáceos. Del 1º al 4º algo brillantes y los restantes opacos.

Fórmula antenal: 1º: 1 — 2º: 0,20 — 3º: 1 — 4º: 0,9 — 5º: 1,45 — 6º: 2 — 7º: 2,30 — 8º: 2,20 — 9º: 2,10 — 10º: 1,90 — 11º: 2,65.

Pronoto negro, finamente puntuado y sub opaco, todo cubierto por largos pelos más densos en los costados, borde anterior dorsalmente levantado y avanzando un poco sobre la cabeza. En el primer tercio lleva una amplia constricción seguida de cuatro grandes tubérculos, siendo los dorsales romos y los laterales agudos; en el último cuarto lleva dos amplios tubérculos hemisféricos dorso laterales; entre éstos el tegumento es leve y transversalmente rugoso. Borde posterior con un fino burlete y curvándose hacia el escudete. Prosterno densamente piloso, cavidades cotiloideas alargadas hacia afuera y sub-contiguas. Coxas anteriores grandes y sub-cilíndricas. Meso y metasterno finamente puntuado y densamente piloso. Metaepisterno amplio, con los bordes interno y externo algo curvados. Proceso mesosternal chagrinado, en forma de media luna y poco saliente. Coxas medias sub-globosas. Coxas posteriores muy salientes.

Élitros dehiscentes, verde obscuro brillante recorrido interna y externamente por un fino burlete negro, surcado por tres nervaduras y distalmente en forma de spatula; apenas llegan al borde posterior del primer segmento abdominal. Patas anteriores píceas, fémures brillantes, tibias muy finamente puntuadas y opacas. Primer tarsito aproximadamente del largo de los dos siguientes reunidos, patas medias un poco más largas que las anteriores y con las mismas características. Fémures posteriores muy alargados alcanzando el borde posterior del penúltimo segmento abdominal, un poco más largo que las tibias posteriores, éstas muy delgadas, cubiertas en su mitad apical de un denso cepillo de cerdas negras. Primer segmento tarsal mucho más largo que los dos siguientes reunidos.

Abdomen alargado, subcilíndrico, mucho más angosto que el tórax, píceo obscuro, lustroso, y muy débilmente piloso.

Holotipo ♂ de San Martín de los Andes, Prov. de Neuquén, 15 de enero de 1955. Horacio Molinari. Leg. en la colección del autor bajo el n° 16.683.

La nueva especie se diferencia de *P. laniniensis*, por su color general negro, por tener los élitros más cortos (apenas llegan al borde posterior del primer segmento, abdominal), por el largo de las antenas que sobrepasan el cuerpo y por la placa tuberculada del mentón. En la especie de Bosq. el color general es testaceo-rojizo, los élitros

llegan a la mitad del segundo uroesternito, las antenas son más cortas que el cuerpo y el mentón no lleva placa con tubérculo. Además el tegumento y quetotaxia de la cabeza y tórax son diferentes.

RESUMEN

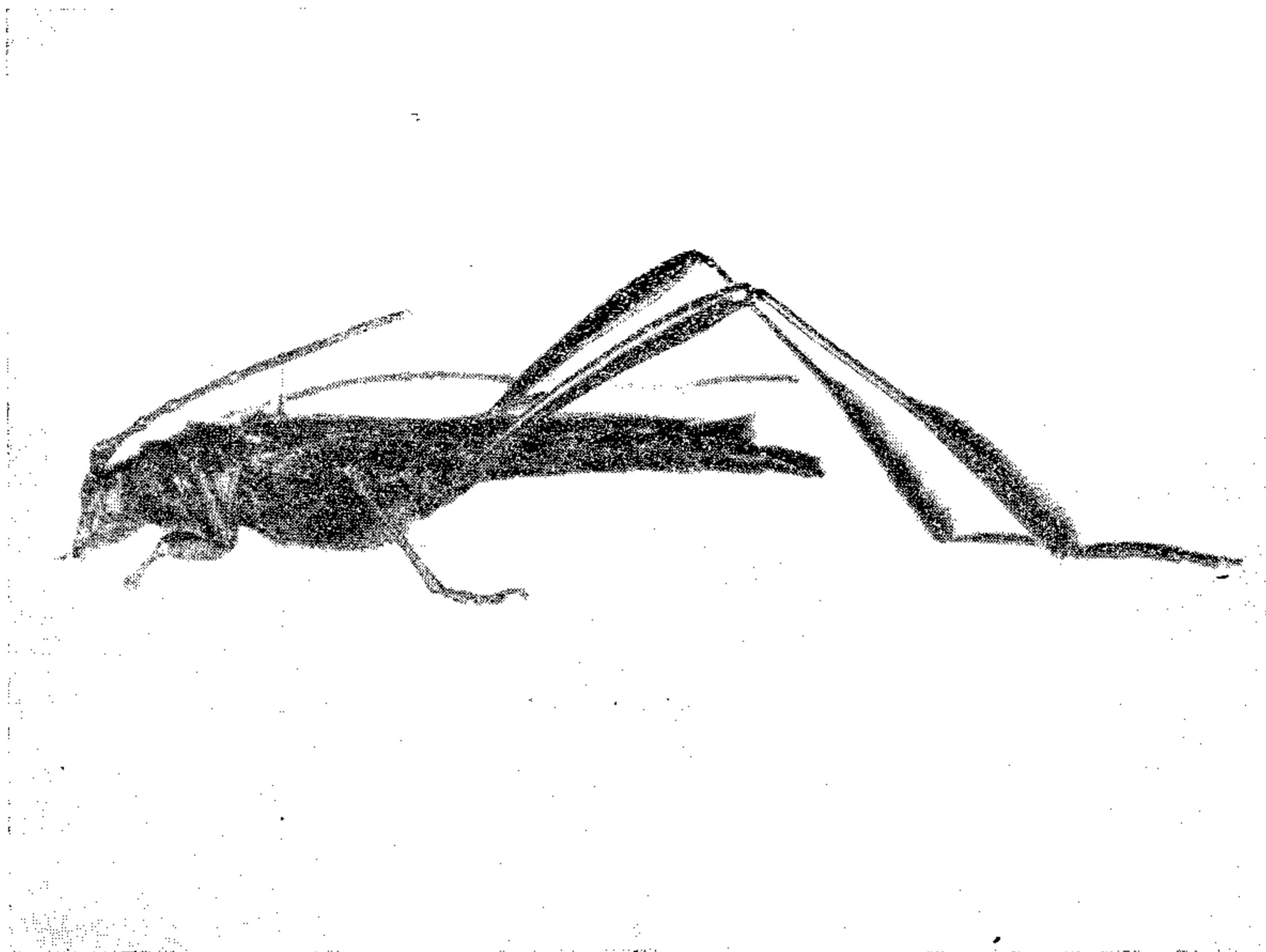
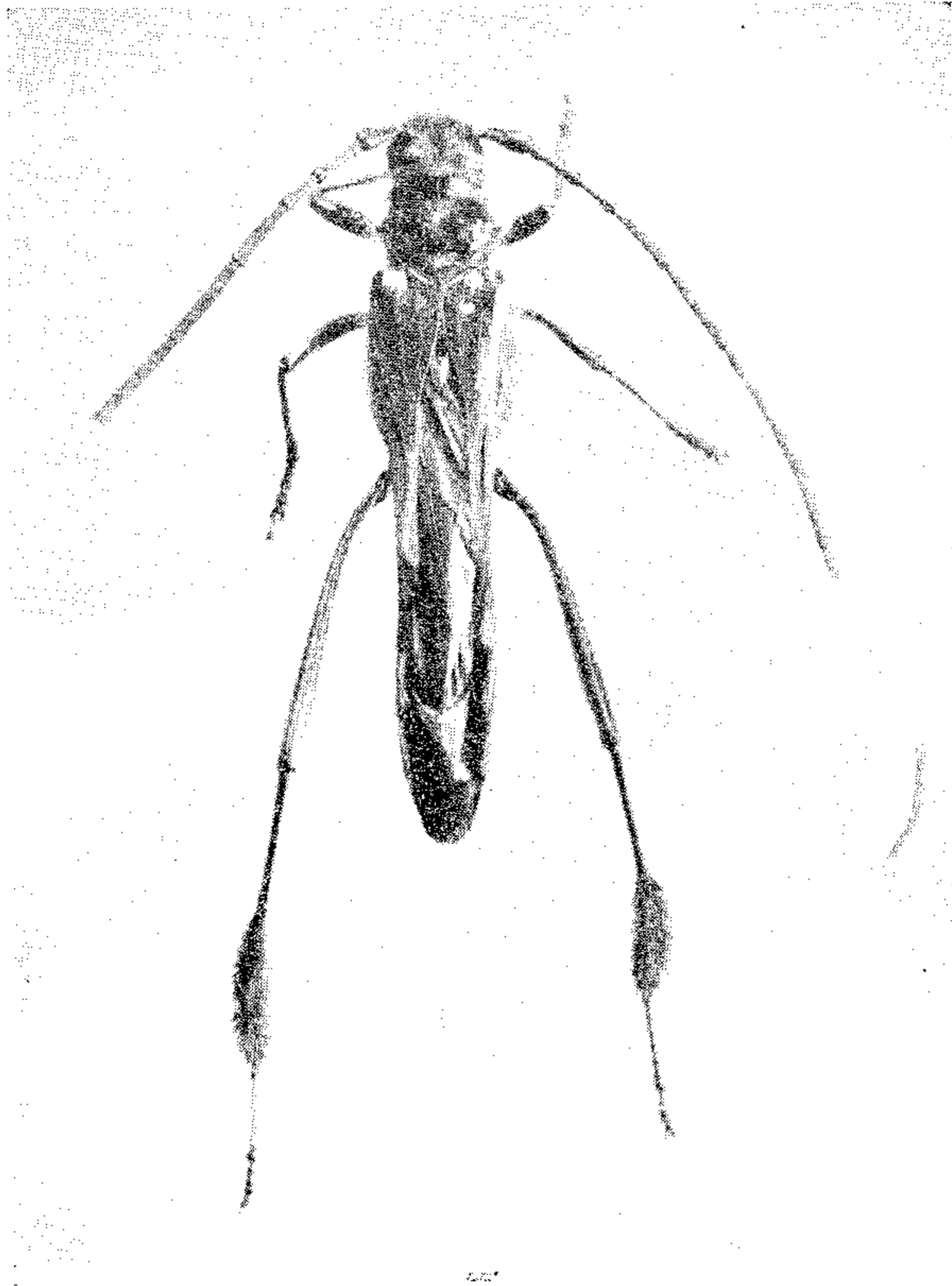
Se describe una nueva especie del gen. *Planopus* procedente de San Martín de los Andes, Neuquén, Argentina, indicando las diferencias con *P. laniniensis* Bosq.

RESUME

L'auteur décrit une nouvelle espèce du genre *Planopus* provenant de San Martín de los Andes, Province de Neuquen, Argentine, et indique les différences avec *P. laniniensis* Bosq.

SUMMARY

The author describes a new specie of genus *Planopus* from San Martín de los Andes, Neuquén, Argentine, and points the differences with *P. laniniensis* Bosq.



Planopus lugubris sp. nov.