



expedición de 1911

CHILE

GUIA para

RECONOCER

los COLEOPTEROS

de CHILE

continental

LUIS E. PEÑA G.

expedición a
CHILE

Guillermo A. Vivanco M.

GUIA para
RECONOCER
los COLEOPTEROS
de CHILE continental

LUIS E. PEÑA G.

UNIVERSIDAD TECNICA DEL ESTADO
ACADEMIA CHILENA DE CIENCIAS NATURALES
RESEARCH AFFILIATE IN ZOOLOGY
PEABODY MUSEUM AT YALE UNIVERSITY

EDITORIA NACIONAL  GABRIELA MISTRAL

ESTE MANUAL forma parte de la obra "Expedición a Chile" y no puede ser comercializado separadamente.

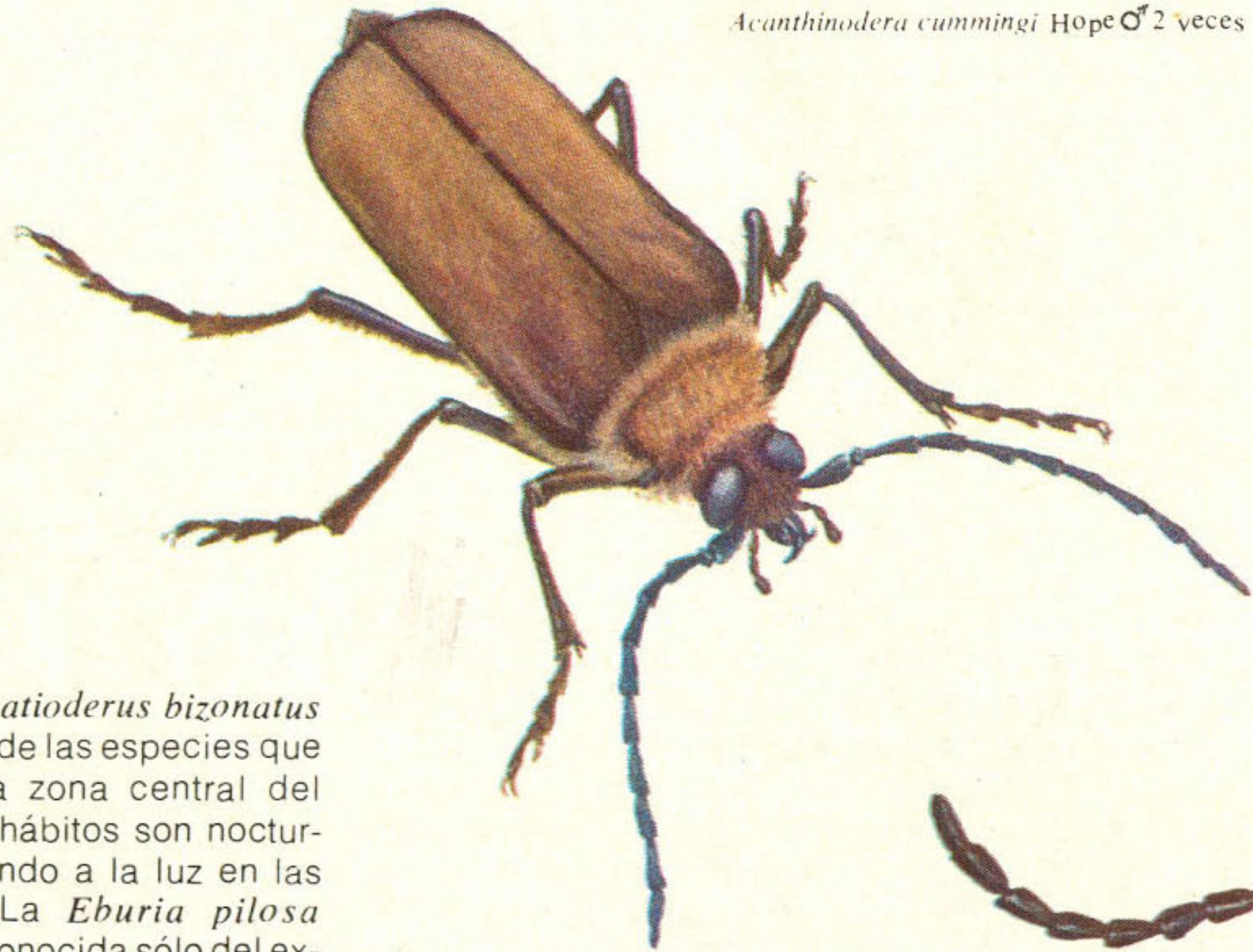
© 44.021

Los Longicornios o Cerambícidos

CERAMBYCIDAE

Esta familia es la que sin duda reúne a los coleópteros más espectaculares tanto por su colorido como por sus formas. En Chile tenemos cerca de 180 especies, siendo la mayoría de ellas bastante difícil de encontrar en la naturaleza, lo que ha resultado de que los estudios que se han hecho sobre muchas de ellas hayan sido erróneos, por haberse ellos basado a veces sobre sólo un ejemplar. A este grupo, tan característico por el largo de las antenas y por la esbeltez de su cuerpo, pertenece la especie de mayor tamaño de los coleópteros conocidos de Chile que está dentro de las más grandes del mundo, nos referimos a la "Madre de la Culebra" o "Jotezón del Monte" (*Acanthinodera cummingi* Hope). El gran dimorfismo sexual que tiene esta especie llevó a los naturalistas antiguos a tratar al macho y a la hembra como especies diferentes, hasta que se comprobó que ambos pertenecían a una sola. La hembra es áptera y de hábitos diurnos, no así el macho, que es alado y sale durante la noche. La larva se desarrolla en cualquier clase de tronco seco y en vías de putrefacción, siempre que las condiciones de humedad y temperatura le sean propicias.

El *Phymatoderus bizonatus* Bl. es otra de las especies que habitan la zona central del país. Sus hábitos son nocturnos, llegando a la luz en las noches. La *Eburia pilosa* Erich. es conocida sólo del extremo norte del país, encontrándose la larva en los palos secos del pimiento boliviano (*Schinus molle*), árbol dominante de esa región. Está ampliamente distribuida en el

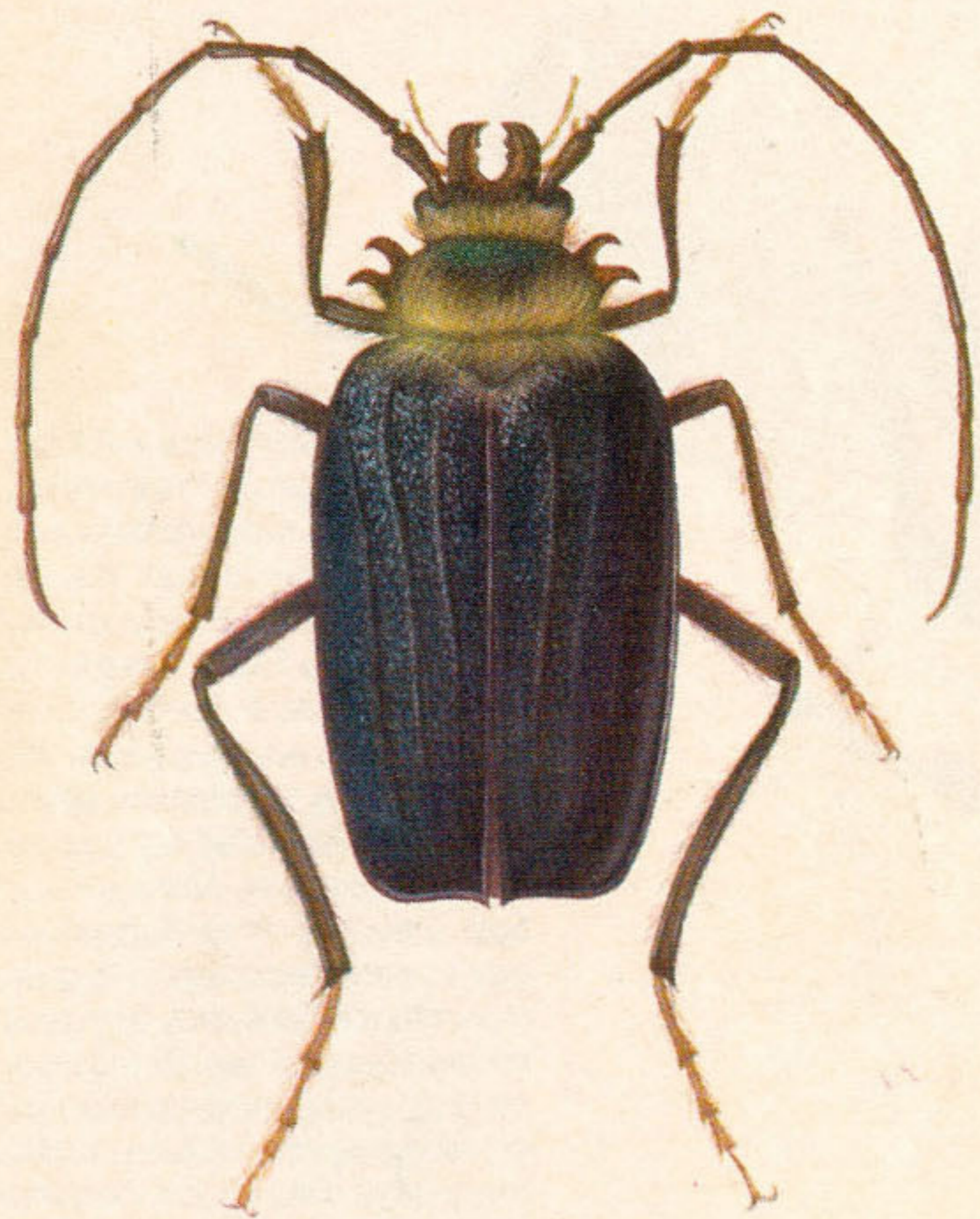


Acanthinodera cummingi Hope ♂ 2 veces



Acanthinodera cummingi Hope ♀ 2 veces

Perú. Un insecto que está haciendo estrago en los eucaliptos y que ha sido introducido en forma accidental desde Australia es el *Phoracantha semipunctata* Fabr., cuya larva prácticamente pulveriza a estos árboles en vivo. Esto ha sucedido en los últimos años. Entre los más notables figuran los del género *Holopterus*. Son insectos muy llamativos por su esbeltez, siendo la gran mayoría de ellos muy escasos en las colecciones. El más conocido, no siendo común, es el *Holopterus chilensis* Bl., cuya larva vive en los coigües (*Nothofagus dombeyi*), donde hace bastante daño.



Anisotrotus servillei Bl. 2 veces

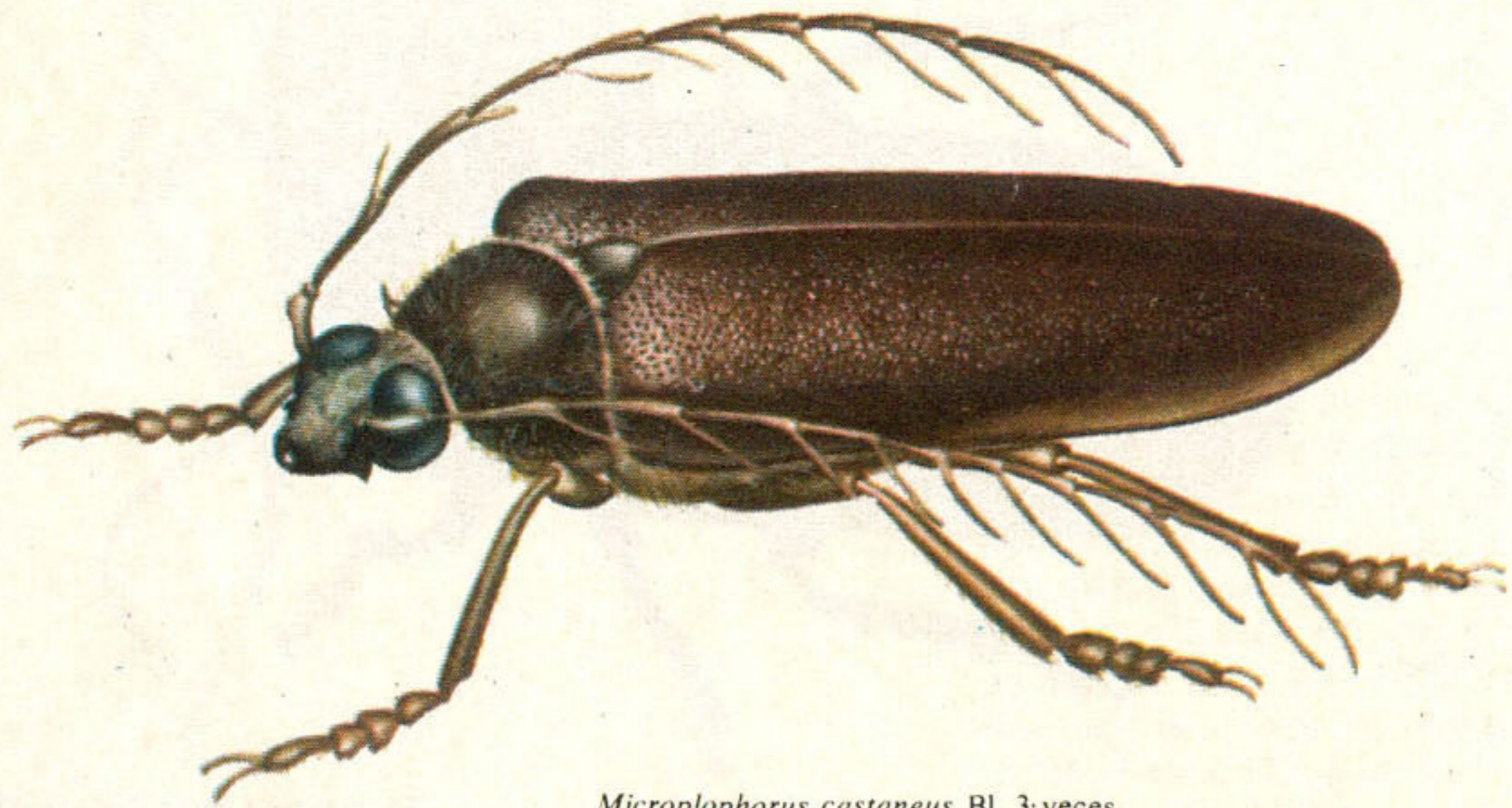
Entre las especies más raras de esta familia está el *Anisotrotus servillei* Bl. Sólo la hembra había sido descrita y lo fue en la obra de don Claudio Gay y jamás se volvió a encontrar. Aquí presentamos el dibujo de un macho. Vive en la cordillera de Santiago a los 2.300 m. de altitud.

El "Cruz de Malta", *Strongylaspis limae* Guér., es otro coleóptero muy pariente del anterior, debiendo su nombre a una figura en relieve que posee en el pronoto y que asemeja una cruz de Malta. Se le encuentra desde Coquimbo hasta Linares; la larva vive en troncos secos, al parecer solamente de quillayes (*Quillaja saponaria*). Un cerambícido muy común es el *Microplophorus castaneus* Bl., que habita en diversos árboles en Malleco, Ñuble, Chiloé, etc.



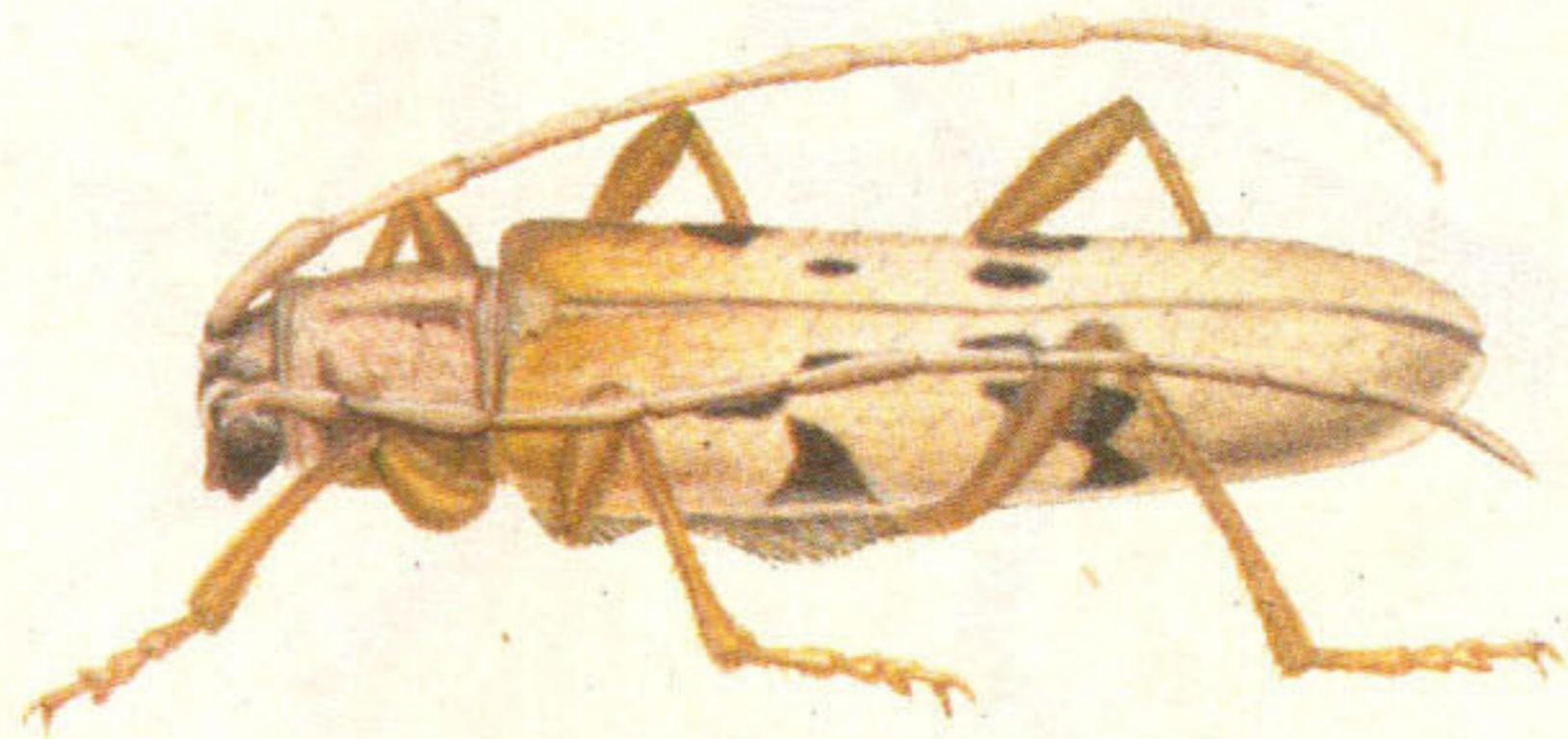
Strongylaspis limae Guér. 2 veces

Una especie semejante a ésta es el *Microplophorus magellanicus*, propia de la región de Magallanes. En la zona precordillerana de Chillán habita otro *Microplophorus*, el *M. calverti* Germ., que se ha encontrado también más al sur viviendo en partes secas de la araucaria. La *Xenocompsa flavonitida* Ph. es bastante frecuente de encontrar en diversos lugares de la zona central del país, tanto sobre plantas como llegando a la luz



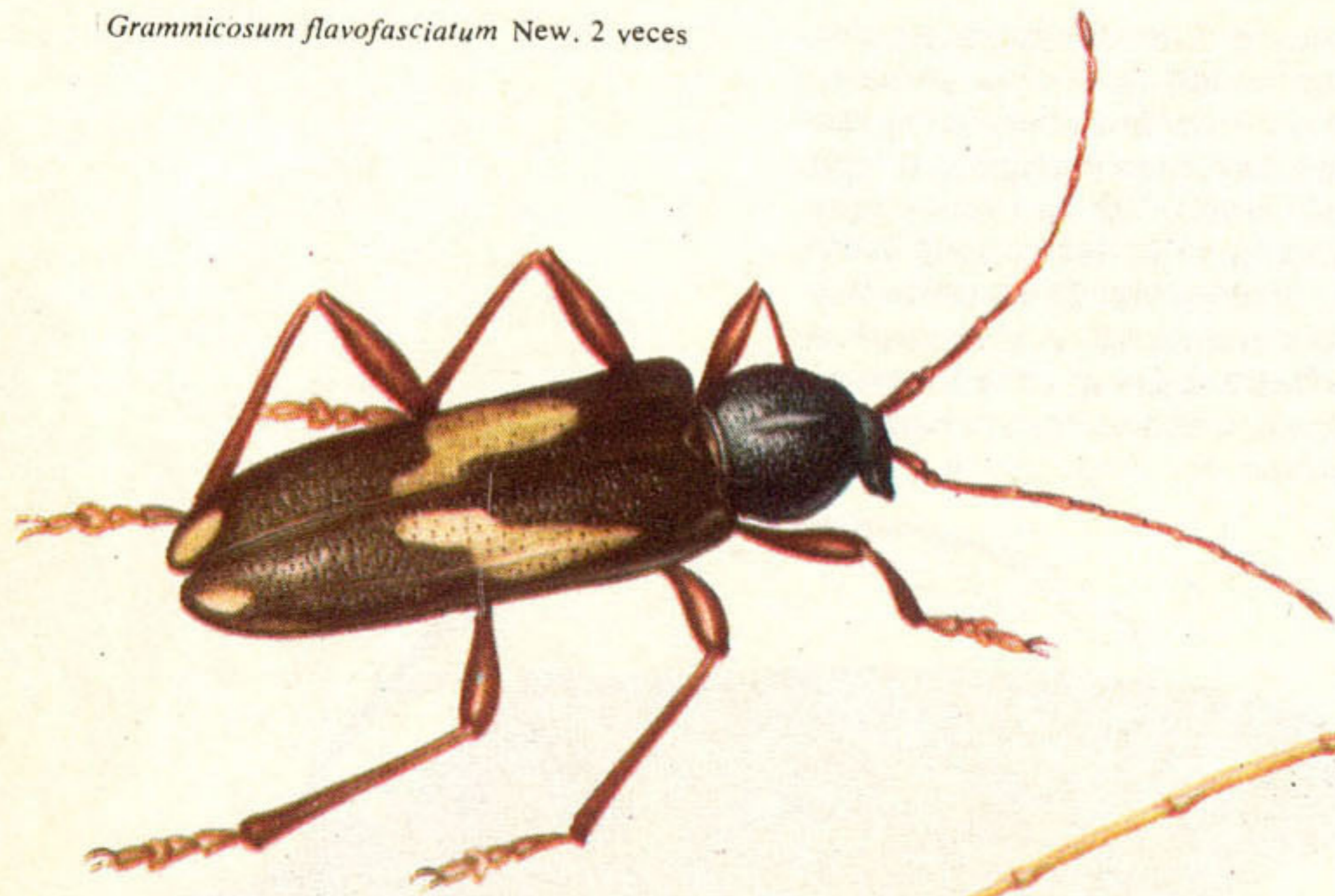
Microplophorus castaneus Bl. 3 veces.

durante la noche. Entre las especies más comunes se podría citar el *Grammicosum flavofasciatum* New., muy común en los bosques de robles y coigües desde Curicó hasta Aisén. Muchas veces buscan refugio bajo la corteza de los árboles secos y en especial de aquellos que han sufrido por el fuego y cuya corteza se ha levantado. Es muy variable en su tamaño y los hay desde 13 mm. hasta 32 mm. de largo.



Xenocompsa flavonitida Ph. 4 veces

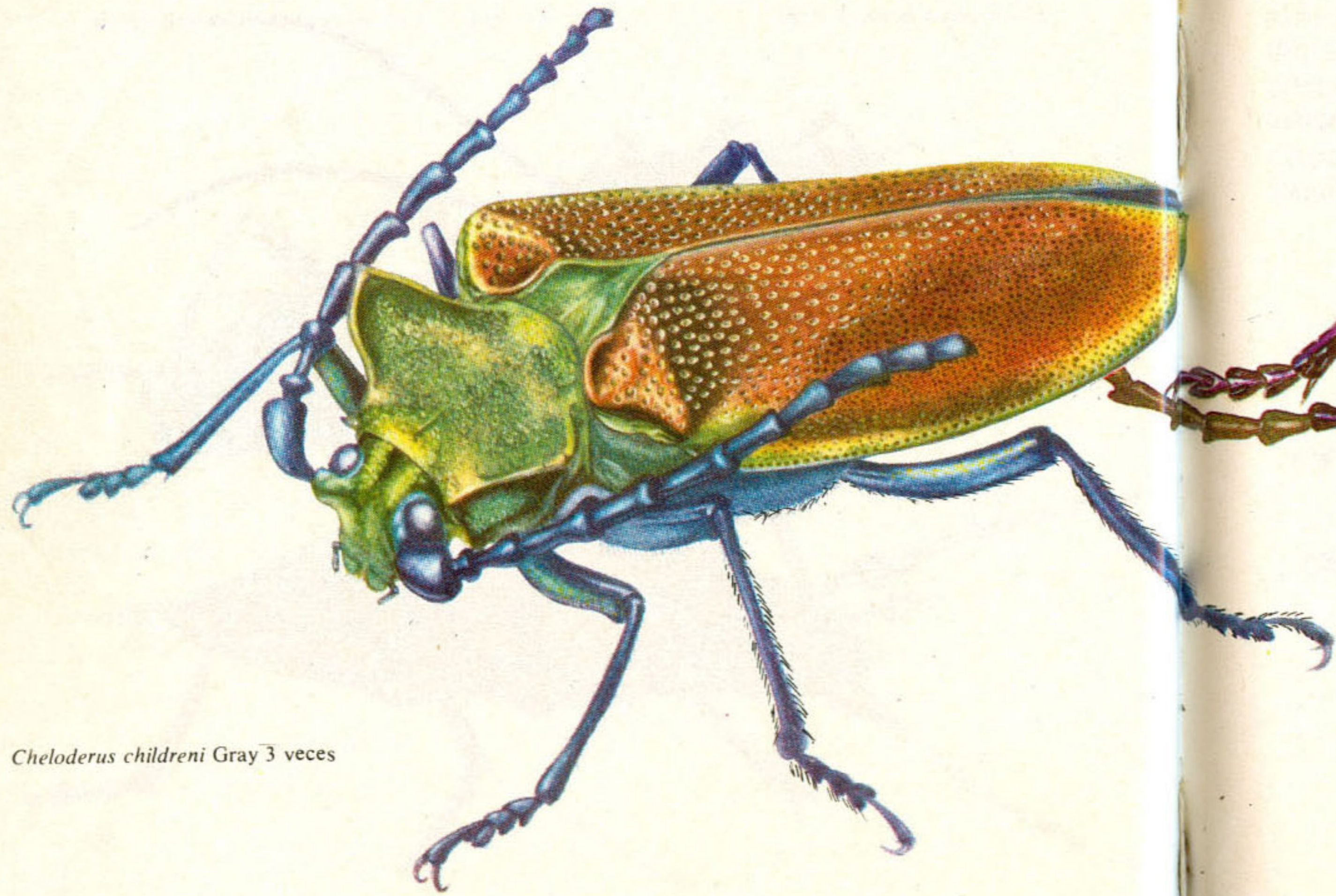
Grammicosum flavofasciatum New. 2 veces



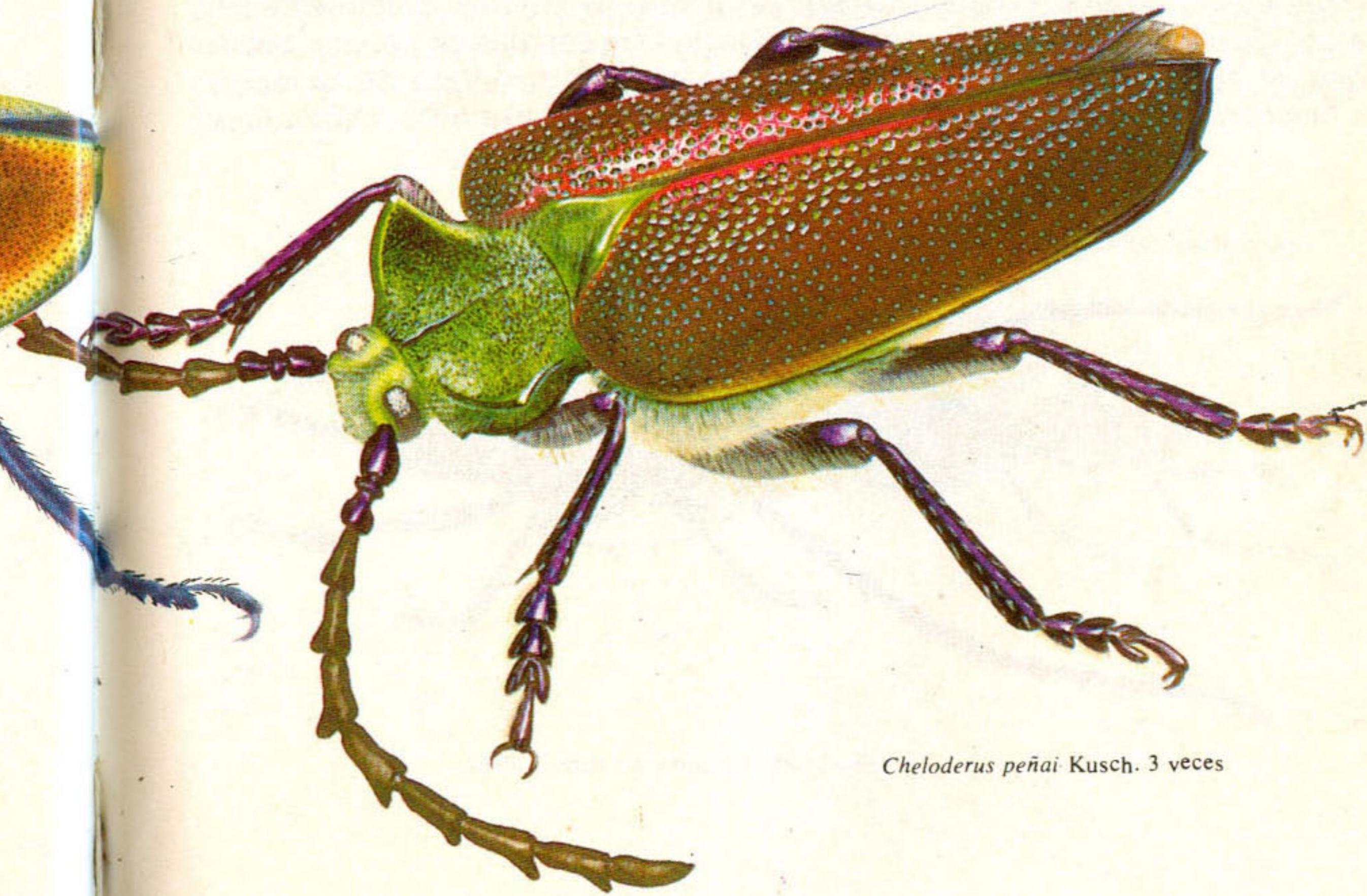
Eburia pilosa Erich. 2 veces



Phymatoderus bizonatus Bl. 4 veces



Cheloderus childreni Gray 3 veces



Cheloderus peñai Kusch. 3 veces

Entre las especies más hermosas del mundo se cita al *Cheloderus chil-dreni* Gray., llamado comúnmente "coleóptero de la luma", nombre dado por error, pues vive en el coigüe (*Nothofagus dombeyi*) y el adulto frecuenta este árbol. Se encuentra desde Curicó hasta Aisén. Otra especie semejante a ésta y que se halla desde Malleco a Llanquihue es el "coleóptero de la lenga", *Cheloderus penai* Kusch., cuya larva se desarrolla en ese árbol (*Nothofagus*



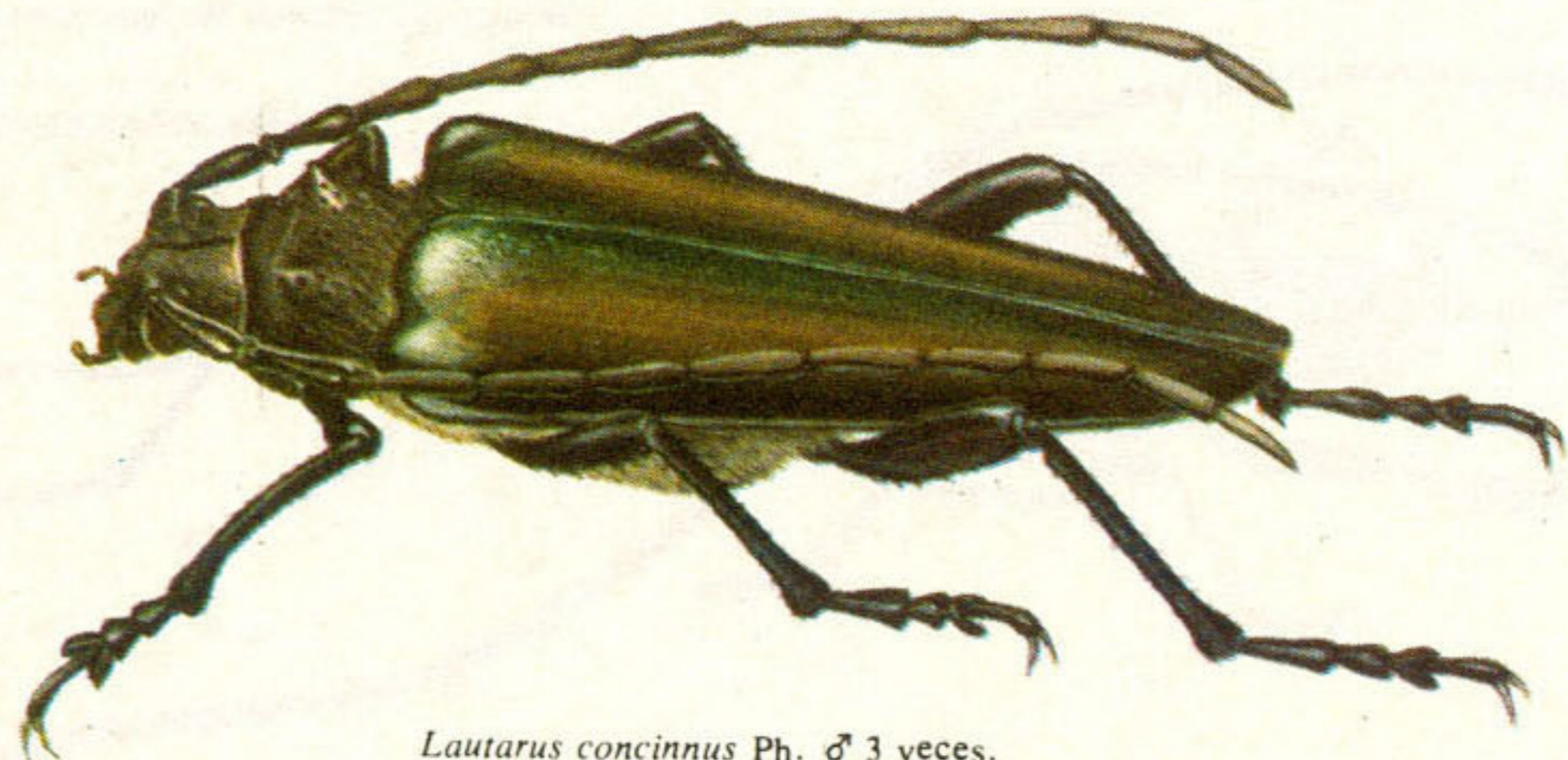
Phoracanta semipunctata Fabr. 3 veces

pumilio); es bastante difícil de coleccionar por su rápido vuelo. La hembra, al igual de la del "coleóptero de la luma", no puede volar antes de su oviposición, encaramándose en el árbol hasta las ramas superiores, donde es visitada por los machos. El *Oxypeltus quadrispinosus* Bl., es bastante escaso en las colecciones, su coloración es semejante a la de los anteriores y se encuentra desde

Holopterus chilensis Bl. Igual tamaño

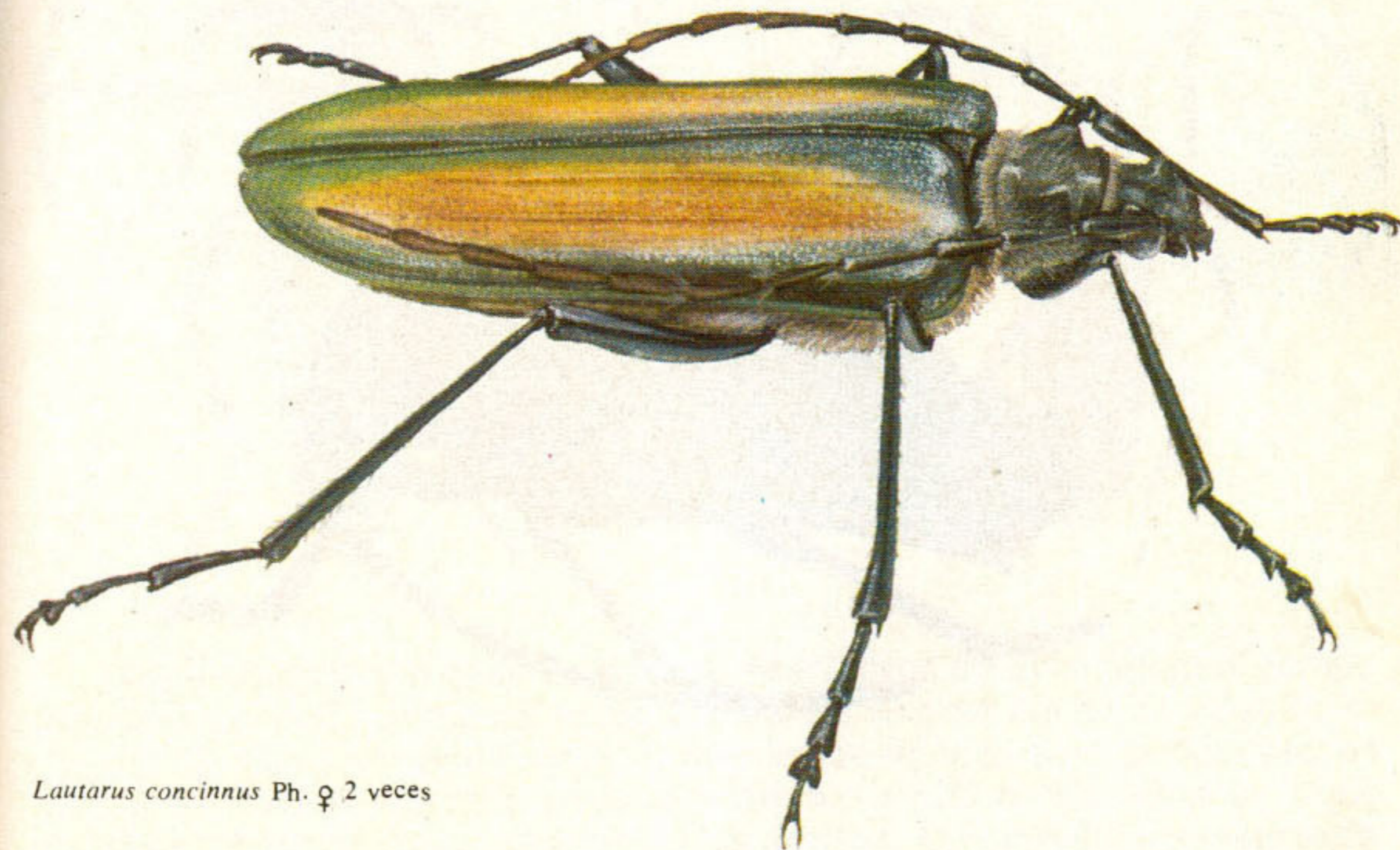


Malleco hasta Magallanes. Muy difícil de encontrar es el *Lautarus concinnus* Ph., cuyo macho se puede observar volando al atardecer y la hembra posada en las ramas de los árboles. Se encuentra en algunas zonas andinas como también cerca de Valdivia. Gran daño hace en los coigües y en muy determinados lugares el *Sibyla livida* Germ., que pasa en estado de larva durante



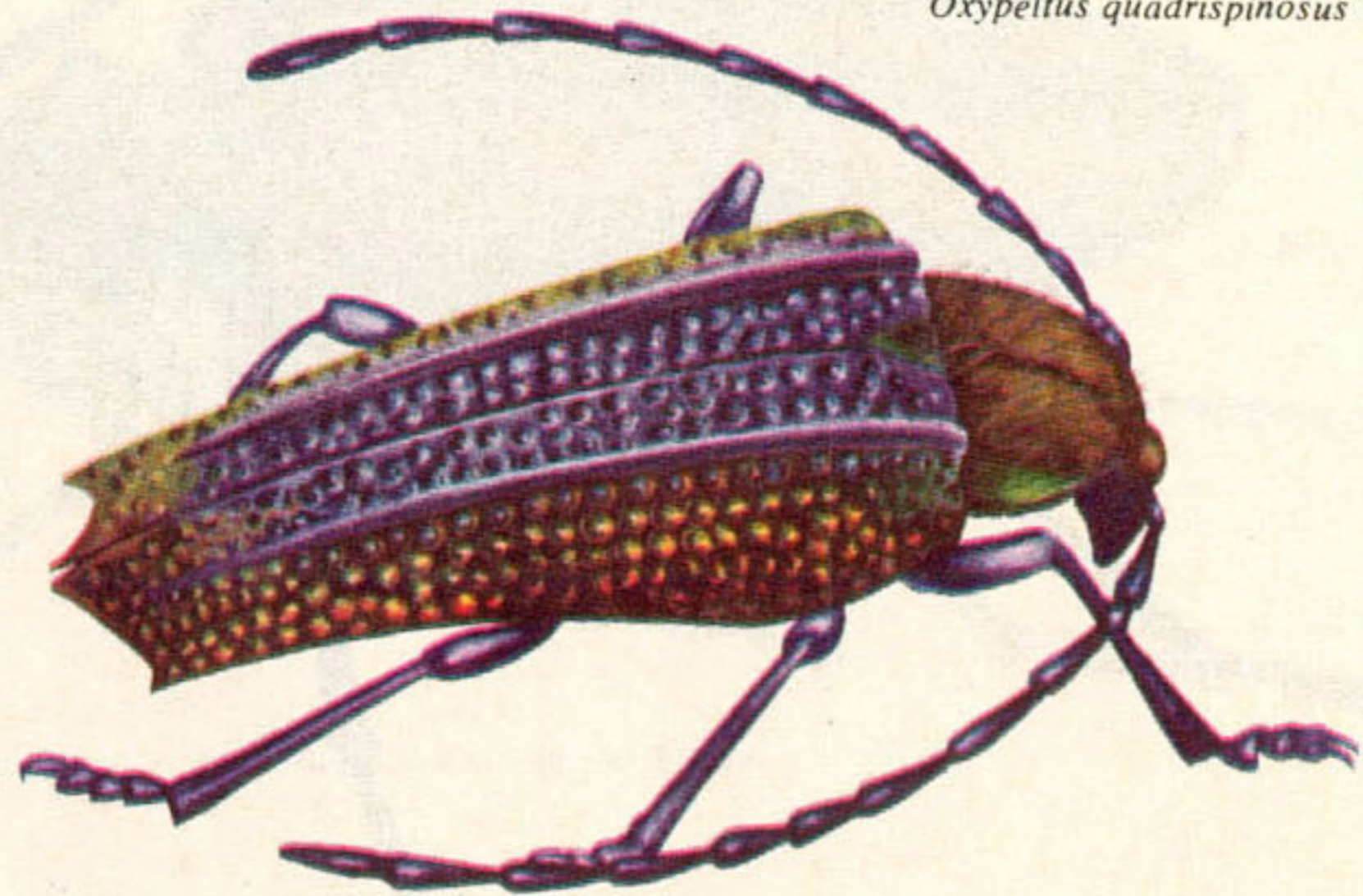
Lautarus concinnus Ph. ♂ 3 veces.

cuatro años. La hembra fue descrita hace más de 70 años y recientemente se ha descubierto el macho. Vive en diversos lugares de la precordillera central, en zonas de bosques de coigües. El *Callisphyris vespa* Fairm. y Germ. es bastante conocido y lo llaman comúnmente "Sierra", debido a que la larva una vez que va a pupar corta la rama donde ha vivido y se ha desarrollado, tal como



Lautarus concinnus Ph. ♀ 2 veces

si lo hiciera una sierra. Se ha adaptado a especies de plantas introducidas, tales como rosales, membrillos, etc., donde hace regular daño. Vive en la zona central de Chile. Uno de los insectos espectaculares de nuestra entomofauna es el *Planopus laniniensis* Bosq., habitante también de los bosques de la zona central del país. Muy poco se conoce de su biología. Se le encuentra a veces sobre ramas de árboles.



Oxypeltus quadrispinosus Bl. 4 veces



Sibyla livida Germ. ♀ 2 veces



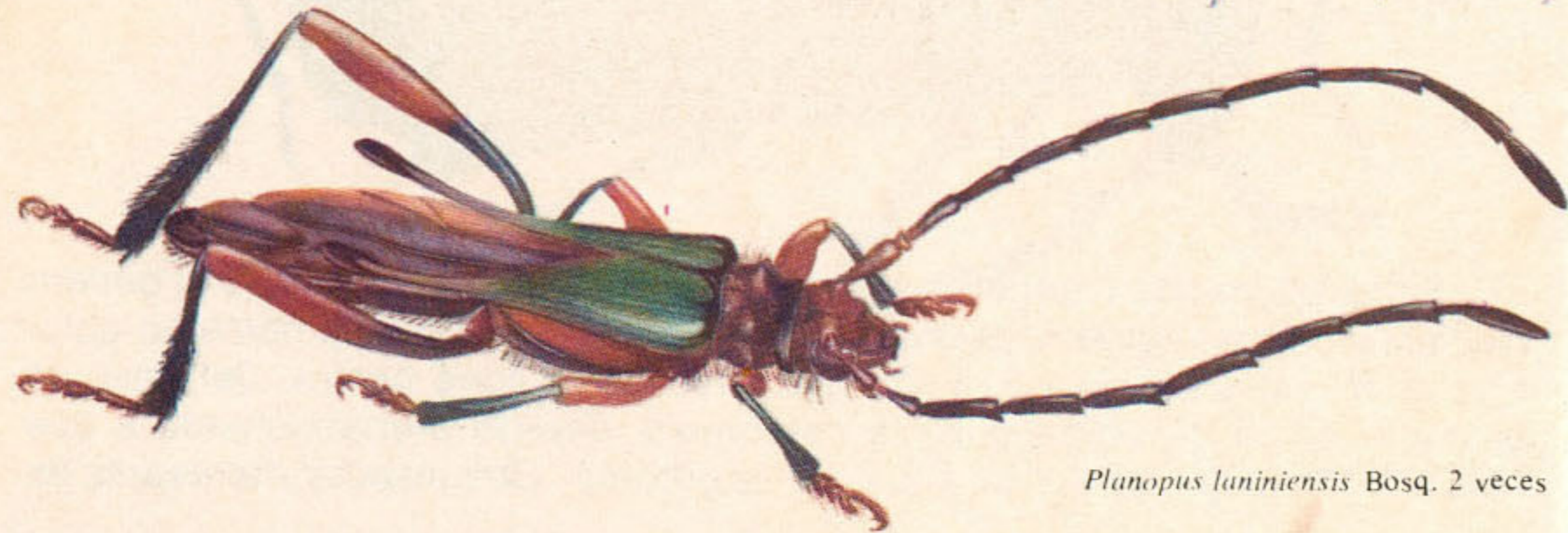
Sibyla livida Germ. ♂ 2 veces

Entre los grupos o géneros más representativos de Chile figura el género *Hephaestion* con numerosas especies, siendo notable por su hermoso colorido el *H. violaceipennis* F. y G., habitante de la zona central del país; es bastante difícil de ubicarlo en la naturaleza, debido probablemente a que acostumbra visitar las zonas altas de los árboles. Otro insecto interesante de



Callisphyris vespa Fairm. 2 veces

Hephaestion violaceipennis F. y G. 2 veces

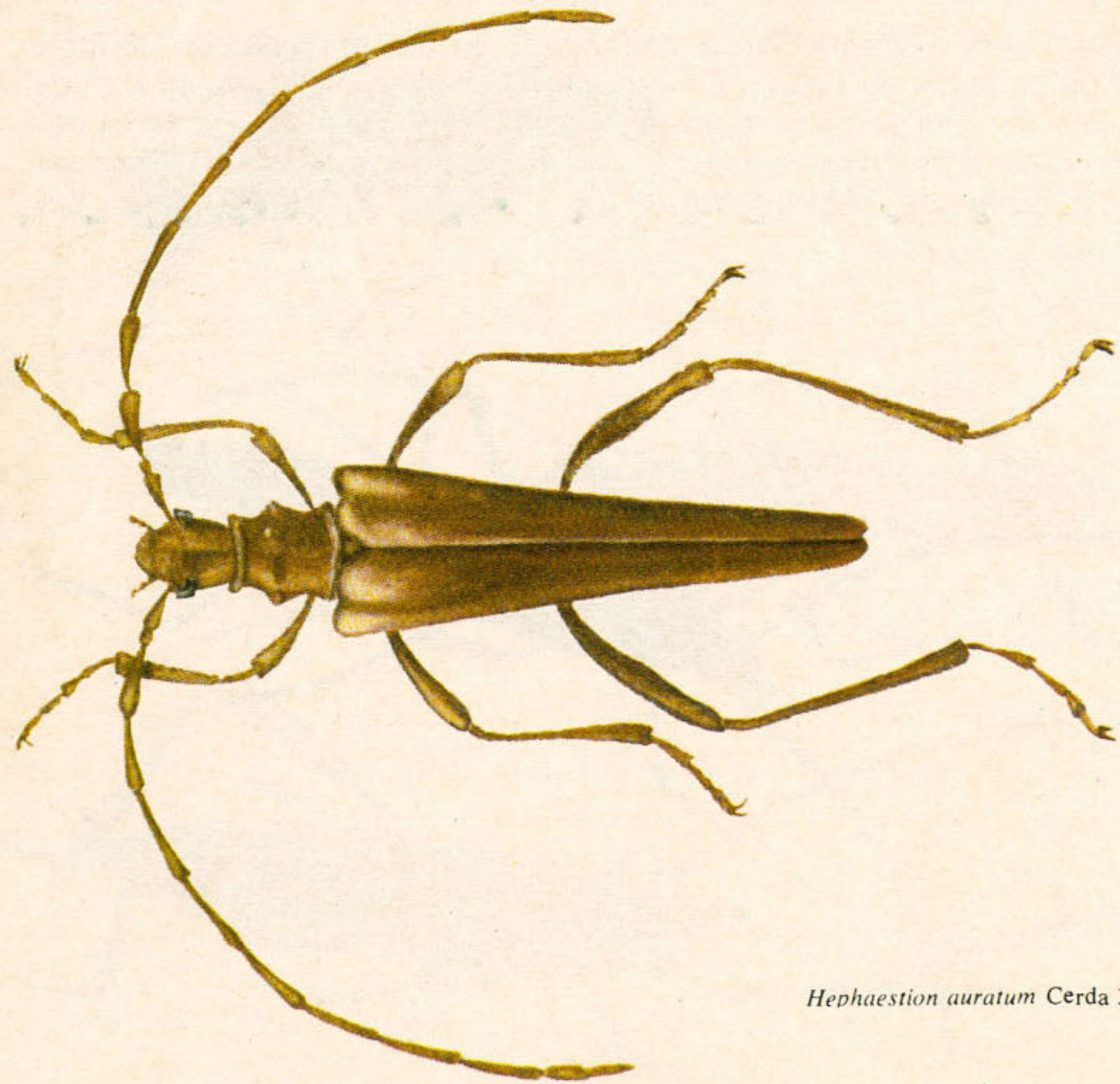


Planopus laniniensis Bosq. 2 veces

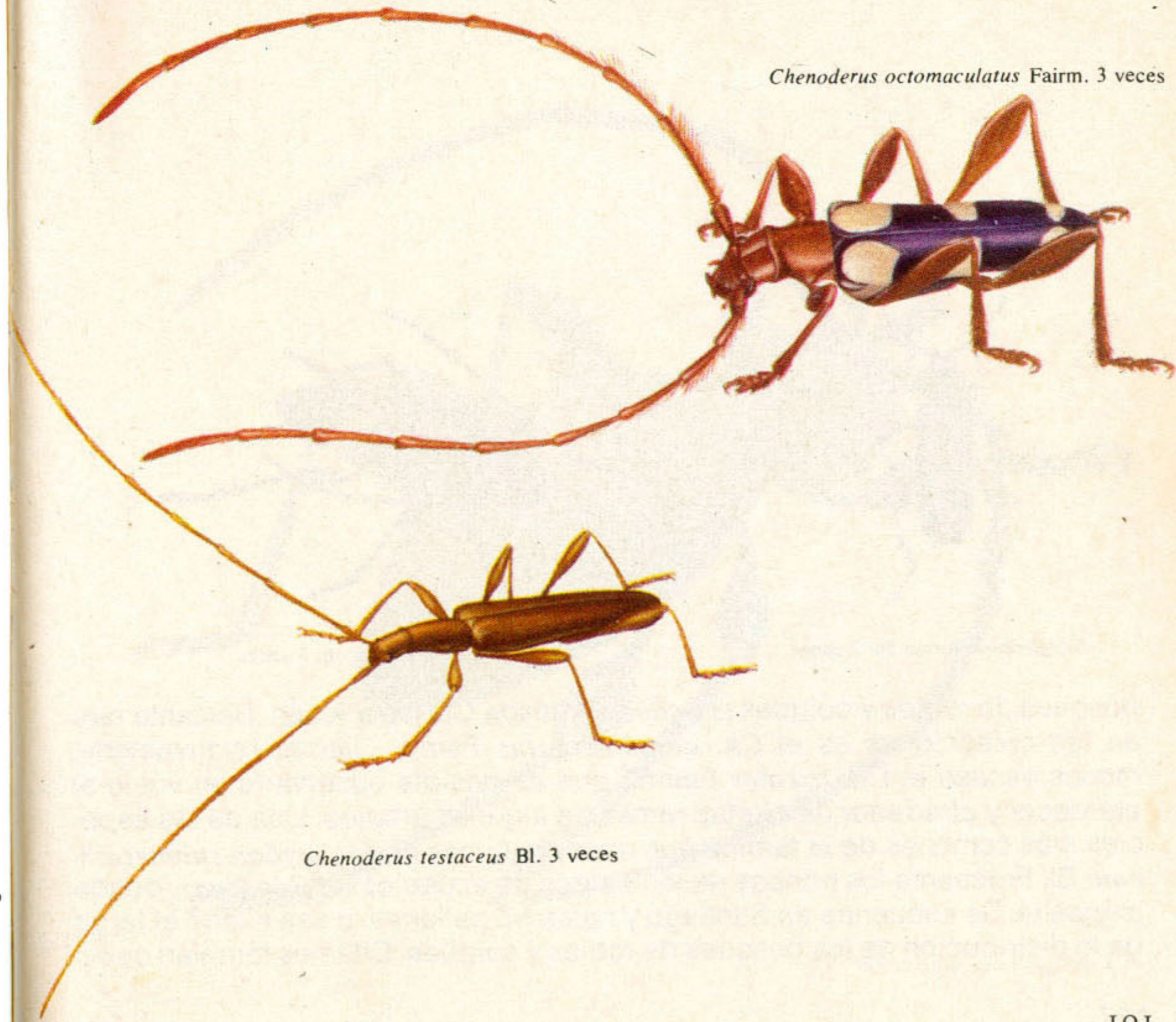
este grupo es el *H. auratum* Cerda, encontrado en las provincias de Curicó y de Ñuble en bosques de *Fagáceas*. También numeroso en especies son los *Platynocera*, del cual sólo citaremos una, la *P. lepturoides* Bl., bastante frecuente en Valdivia. Entre otras especies llamativas por sus colores están los *Chenoderus*, siendo el más común el *Ch. testaceus* Bl., habitante de los



Platynocera lepturoides Bl. 3 veces



Hephaestion auratum Cerda 3 veces



Chenoderus octomaculatus Fairm. 3 veces

Chenoderus testaceus Bl. 3 veces



Callideriphus laetus Bl. 2 veces

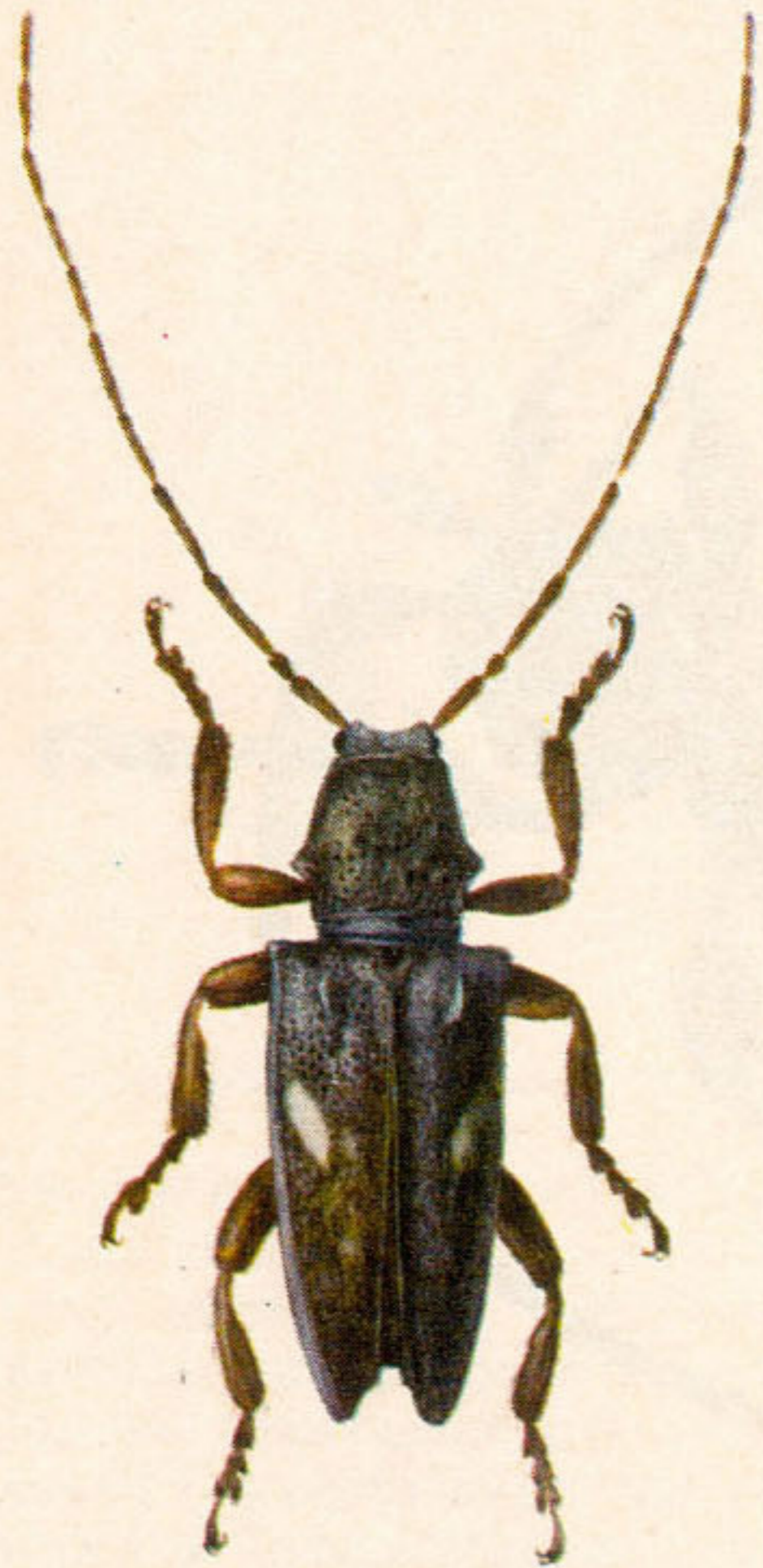


Calydon submetallicum Bl. 2 veces

bosques de robles y coigües (*Fagáceas*) desde Curicó a Aisén. Bastante raro en las colecciones es el *Ch. octomaculatus* Fairm., siendo relativamente menos escaso el *Ch. tricolor* Fairm., que es posible observarlo en vuelo al atardecer y alrededor de ciertas ramas de algunos árboles. Una de las especies más comunes de la familia que ahora tratamos es el *Calydon submetallicum* Bl. Frecuenta los troncos recién caídos de especies de *Fagaceas*, donde oviposita. Se encuentra en Santiago y hasta Magallanes, o sea a todo el largo de la distribución de los bosques de robles y coigües. Citamos también como



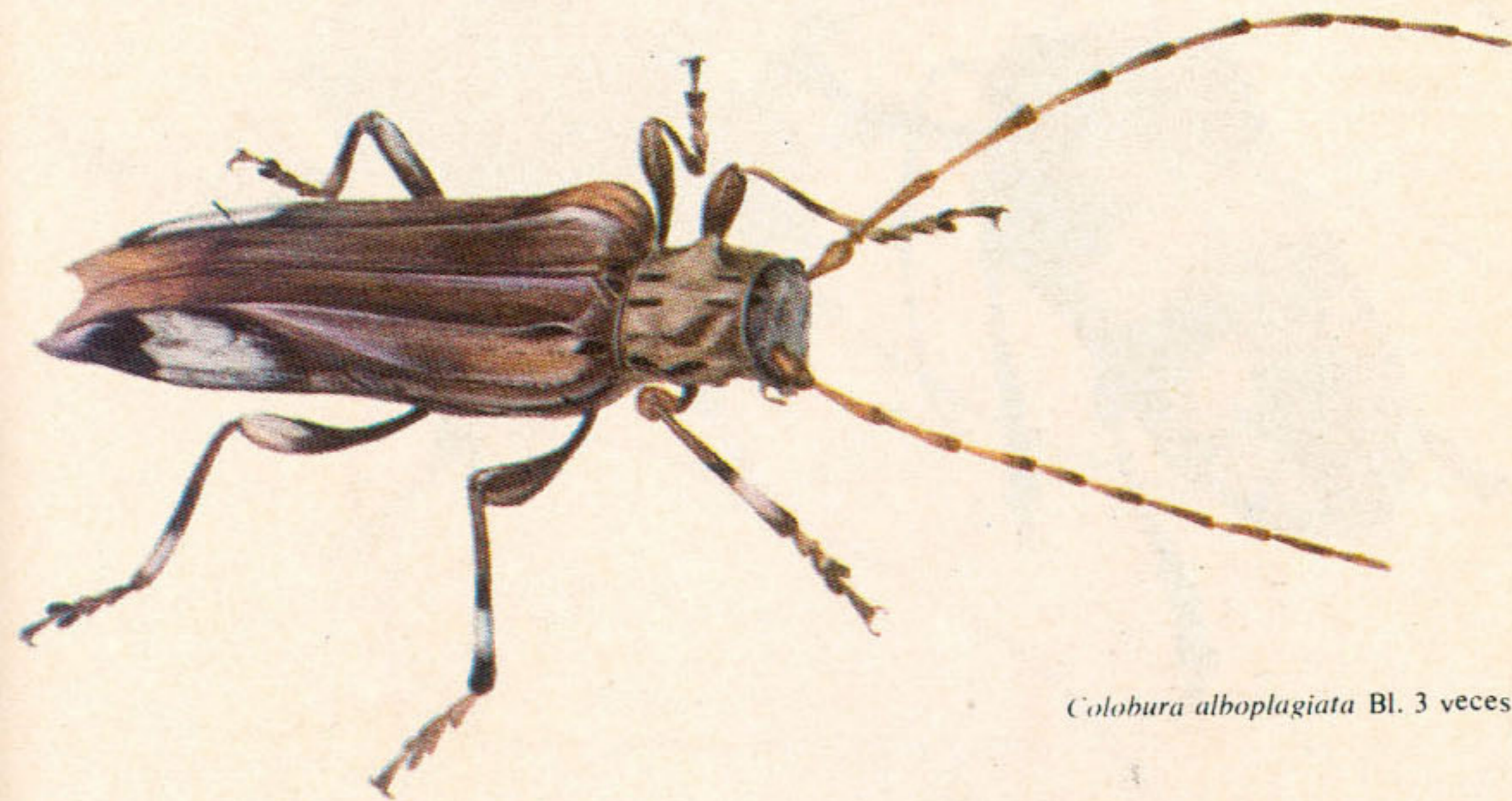
Hoplonotus spiniferus Bl. 4 veces



Aconopterus cristatipennis Bl. 5 veces



Microleptes sp. 7 veces



Colobura alboplagiata Bl. 3 veces

otra especie común al *Callideriphus* ^{AE} *leatus* Bl., que la podemos encontrar hasta en nuestros jardines visitando flores o posado sobre ramas. El *Hoplonotus spiniferus* Bl. es también común sobre arbustos en diversos lugares desde Valdivia a Chiloé e incluso en Aisén. Varias especies pertenecen a los *Microcleptes*, siendo fácil de encontrar posados en ramas y hojas de arbustos entre

Brachychilus scutellaris Bl. 6 veces

Chenoderus tricolor Fairm. 2 veces



Azygocera picturata F. y G. 4 veces

Coquimbo y Arauco. El *Aconopteris cristatipennis* Bl., se suele encontrar desde Curicó a Maullín y es relativamente común. Bastante escaso es la *Colobura alboplagiata* Bl. Este insecto lo hemos hallado en bosques de pinos introducidos en la costa de Maule, aunque es típicamente chileno y habitante de diversos lugares de la zona central. Un grupo que reúne especies algo

difícil de separar es el de los *Brachychilus*. Son todos florícolas, es decir, visitantes de flores. Bien conocido de la precordillera de Santiago y otros lugares es el *B. scutellaris* Bl. La *Azygocera picturata* F. y G. es otra de las especies características de los bosques de coigües, siendo relativamente difícil de hallar; la hemos colectado entre Chillán y Aisén. Otro grupo que reúne diversas especies es el de las *Hebestola*, siendo frecuente de ver en las colecciones la *Hebestola humeralis* Bl., propia de la zona central del país y conocida desde Valparaíso hasta Valdivia.

Hebestola humeralis Bl. 4 veces

