

ENTOMOLOGÍA CHILENA

SOBRE ALGUNOS INSECTOS DE NILAHUE

POR EL

Prof. Dr. Carlos E. PORTER

Catedrático de Zoología general, Entomología y Microscopía del Instituto Agrícola de Chile

En Mayo ppdo. (*) mi amigo el Ingeniero-Agrónomo señor R. Barros V. tuvo la amabilidad de obsequiarme los pocos Longicornios y Hemípteros colectados por él en *Nilahue* (valle cercano a la costa en la provincia de Curicó), en Enero y Febrero del pte. año.

Aunque las pocas especies (salvo una) son conocidas, he creído no estaría demás insertar aquí su enumeración por tratarse, para algunas, de nueva localidad y para aprovechar de dar, en beneficio de los aficionados a la Entomología en nuestro país, los nombres que, según los monografías mas recientes y *Catálogos* que preparo (Longicornios y Hemípteros chilenos), corresponde hoy llevar a dichas especies. Aprovecho para agregar, además, algunas breves notas tomadas de nuestras fichas.

Longicornios. Estos están representados por las siguientes especies:

1. *Phymatoderus bizonatus*. BLANCH. Un macho de 13 mm. de color claro, brillante, con las manchas de los élitros color café muy claro. Es el ejemplar más pequeño ahora en mi colección, la que posee varios; el mayor, de color anaranjado y las manchas de los élitros negras, proviene de *Marga-Marga* (Costes, leg.)
2. *Calydon submetallicum* BLANCH. 1 macho de 18 mm. con el amarillo de los élitros muy limpio, tirando a anaranjado. Tengo, además, ejemplares de *Talca*, *Valdivia* y *Quilpué*.
3. *Callideriphus laetus* BLANCH. 2 machos y 1 hembra, que no ofrecen nada de particular. Es común en los rosales y en muchas otras flores, en Noviembre, Diciembre y Enero, en las provincias centrales.

(*) El Director de esta Revista posterga, y con placer, sus modestas notas para dar, de preferencia, cabida a los trabajos de los señores colaboradores.

4. *Microcleptes araneus* NEWM. 2 machos. Especie comunísima en muchas provincias de Chile, muy variable en tamaño y tono, y que se encuentra casi todo el año sobre buen número de plantas.
5. *Drascalia praelonga* F. & G. 1 macho de 18.5 mm. Ya tenía mi colección un ejemplar de *Quillota* (J. N. Thomas, leg.).
6. *Emphytoecia suturella* BLANCH. 1 macho en perfecto estado que no ofrece nada digno de anotarse. F. Philippi en su «Catálogo de los Coleópteros de Chile» dice: *Illapel, Valparaiso, Concepción*. Yo lo he tomado en *El Salto* y recibido también de *Valdivia* (Honorato, leg.).
7. *Hebestola humeralis* BLANCH. 1 macho de 9.5 mm. de la coloración corriente de la especie. El tamaño varía bastante en ella dentro de cada sexo. En algunos individuos el finísimo contorno blanco que rodea la manchita casi negra que impone el nombre específico, es muy manifiesto. Tengo ejemplares del *Corral* (A. Honorato, leg.) y tomados por mí y por el señor J. A. Wolffsohn, en *Quilpué*.

Rincotos. Son también pocos. He aquí su determinación:

1. *Comperocoris roehneri* (PHIL.) BERG. De esta bonita especie viene un ejemplar en regular estado.
2. *Apateticus nigrolimbatus* (SPIN.) KIRKALDY. Un ejemplar en buen estado.
3. *Nezara apicicornis* (SPIN.) SIGN. Dos ejemplares en regular estado. Se coloca por Kirkaldy en el sub-género *Acrosternum*.
Estas tres especies y sobre todo las dos últimas son abundantes en individuos y abarcan una buena extensión de nuestro territorio.
4. *Leptoglossus chilensis* (SPIN.) STAL. 5 machos y 3 hembras con las características para el tipo, dadas en Gay. También 2 larvas. Estas son bonitas en vida. Recordaré aquí, para esta especie que, según mi libro de notas, en Enero 1916, la encontré en abundancia en *Petorca* sobre frutos del duraznero y en Febrero del presente año en la Quinta Normal (*Santiago*), sobre flores del cardo forrajero.
5. *Eldarca nigra* SIGN. 1 ejemplar en mal estado. Tenía ya antes la especie de *Chillán* (J. N. Thomas, leg.) y del *Valle de Lluta*, provincia de Tacna (Porter, coll. VI 1912).
6. *Lygaeus (Graptolomus) alboornatus* BLANCH. Esta especie comunísima en nuestro país y bastante bien dibujada en el Atlas de Gay, la poseo también representada en mi colección por ejemplares provenientes de *Puerto Montt, Chillán, Talca y Concepción*, enviados por mis ex-alumnos. Yo mismo la he obtenido en *La Ligua* y en el puerto de *Corral*.
7. **Geocoris Barrosi** PORTER, n. sp. De una longitud de 3,5 mm., el único ejemplar, en bastante buen estado, tiene las características que en esta descripción preliminar voy a consignar (*): Cabeza, pro-torax y abdomen completamente negros, brillantes; la primera sin puntuación, pero el pronoto con punteaduras menos numerosas y más pequeñas que en *Geocoris sobrinus* (BLANCH.); dicho pronoto, transversal, se ensancha gradualmente hacia atrás resultando así visiblemente más ancho que por delante. *Escutelo* enteramente negro, brillante, con punteado escaso en dos filas a cada borde lateral. *Hemélitros* con el corio anaranjado, muy brillante, con

(*) Es la especie de cuyo descubrimiento dimos cuenta en el N.º 3 del presente año de esta «Revista», sección «Crónica y Correspondencia», página 95.

puntos morenos. *Ojos* de color carmín. *Antenas* negras, de las dimensiones y forma casi exactas de *G. sobrinus*, pero con la mitad basal del segundo y tercer artejos ferruginoso. *Rostro* de este último color, excepto la mayor parte del primer artejo que es moreno. *Patas* anaranjadas con las coxas de color moreno.

R. Barros V., leg. (*Nilahue*, Enero 1917).

No sólo por el color general del cuerpo, de las antenas, corio y patas, además de por su tamaño difiere este Ligeido de los otros: la forma del corio y los puntos del mismo lo diferencian inmediata y fácilmente de *Geocoris sobrinus* que es la especie chilena que tenemos en nuestra colección, muy bien representada.

Así, pueden aceptarse, desde este momento, tres especies de *Geocoris* FALL. para nuestro país, una de ellas común con la República Argentina. Gay y Reed alcanzaron a mencionar una sola especie, colocada en el género *Salda*; y en el Atlas de Gay se dibuja imperfectamente, todavía, dicho insecto (Hemíp., Lám. I, figs. 12 y 12 b).

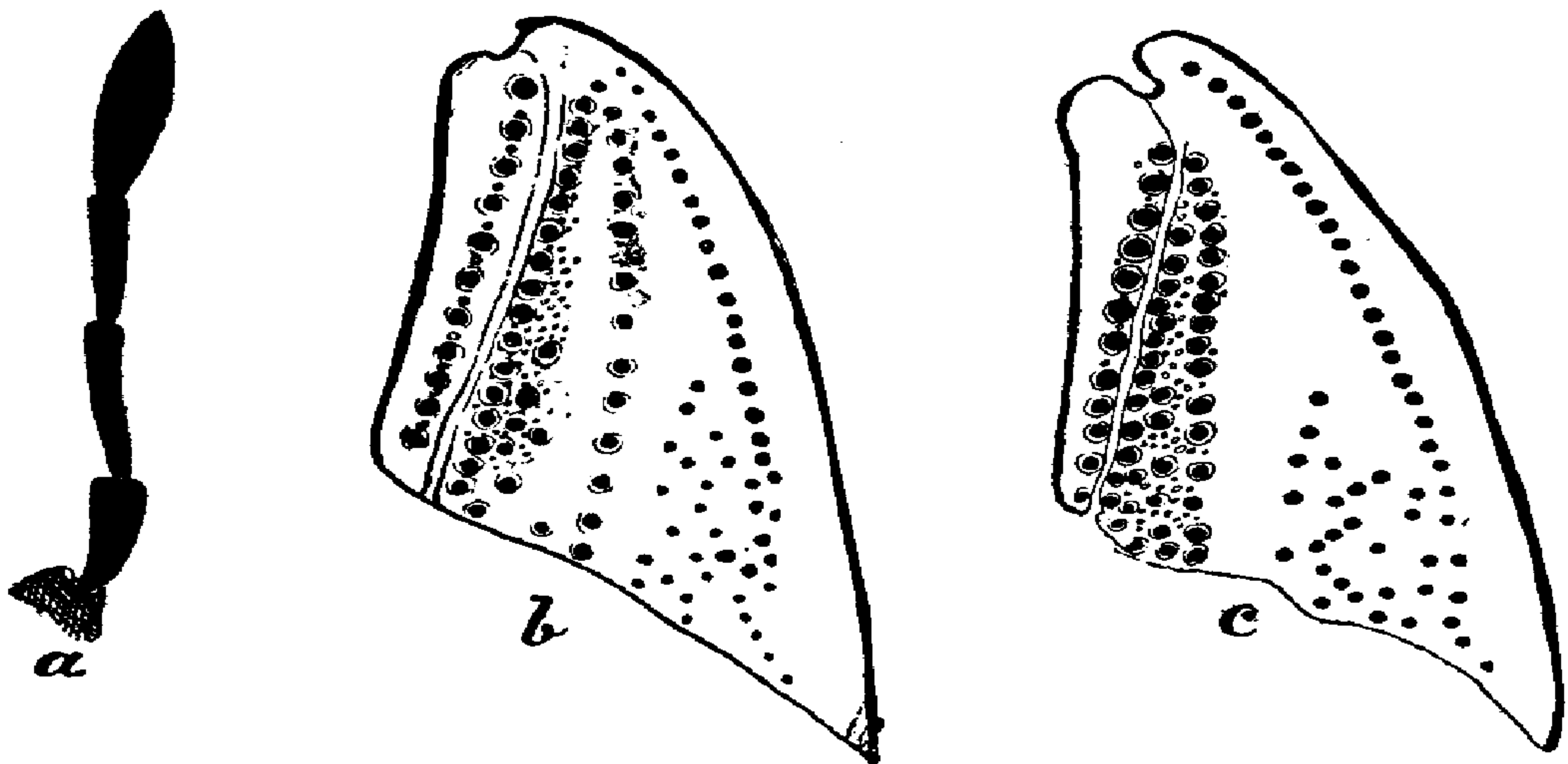


Figura 13: a) Antena y b) parte coriácea del hemélitro derecho de *Geocoris Barrovi* PORTER, n. sp.; c) hemélitro derecho de *Geocoris sobrinus* (BLANCH.) para comparación; las tres figuras muy aumentadas.

8. *Erlacda arhaphaeoides* SIGN. 1 ejemplar, en mal estado, pertenece indudablemente a esta especie.
9. *Tettigades chilensis* AMY. & SERV. 1 ejemplar. Ya tenía yo individuos colectados en *Petorca* y *Quillota*.

Me hago un deber en declarar que las figuras que aquí doy son basadas en microfotografías que debo a mis distinguidos amigos los señores Dr. Alberto Santander (Santiago de Chile) y Prof. A. C. Scala (B. Aires).

SANTIAGO, Julio 30 de 1917.

