

# Los insectos de la Hacienda de "Las Mercedes"

— POR LOS PP. —

**Policarpo Gazulla y Flaminio Ruiz P.**

Hace algunos años que hemos venido juntando todo el material entomológico de la Hacienda de «Las Mercedes», con el fin de formar una sección especial en el Museo del Colegio San Pedro Nolasco, de la Comunidad Mercedaria Chilena. El primero de nosotros fué durante algunos años capellán de la mencionada Hacienda, y en las pocas horas que le dejaba libres su ministerio se ocupaba en recorrer todas las partes de la Hacienda con el fin indicado.

Desgraciadamente los insectos pequeños como ser los Culícidos, Quironómidos y otros no fueron debidamente coleccionados. Sin embargo, los que se buscaron con mayor empeño fueron los Himenópteros y Neurópteros. En la presente lista figuran todos los insectos que nos ha sido posible determinar, y otros, como algunos Neurópteros que fueron estudiados por el R. P. Longinos Navás S. J. especialista mundial en este grupo, algunas otras especies de Coleópteros, Dípteros e Himenópteros por el Prof. Jean Brèthes de Buenos Aires, recientemente fallecido.

Otros han sido entregados a especialistas chilenos; a los Longicornios, Brúquidos, Sírfidos y Hemípteros los estudia el Prof. Dr. Carlos E. Porter; los Acrocéridos y Nemestrínidos el Prof. Carlos Stuardo O., quienes publicarán sus respectivos estudios una vez terminados.

Por nuestra parte también anotaremos algunos datos sobre la vida de algunos que nos ha sido posible observar. Advertimos aquí, que este trabajo no es descriptivo ni sinonímico, sino una simple lista de las especies con los nombres con que figuran en las obras de don Claudio Gay, Dr. R. A. Philippi y otros autores que ocuparon vida en el estudio de los insectos chilenos. Si el tiempo permite, se publicarán después monografías de las familias zoológicas de la Hacienda por especialistas chilenos y extranjeros.

## Ord. Neurópteros

Constituyen este orden un grupo de bellos insectos. La especie más grande que habita en la Hacienda es el:

1.—*Protochauliodes cinerascens* Blanch., insecto de vuelo pesado y el más grande de las especies chilenas, falta en este lugar el *Protochauliodes humeralis*, Banks, que es tan común en las provincias del sur. En 1924 hice una gran cosecha de él en las Termas del Manzanar en el mes de Enero; vuela a la hora del crepúsculo en las quebradas y orillas de los ríos.

2.—*Protosialis chilensis*, Mac. Lachl., muy común; vuela desde Septiembre hasta Febrero.

3.—*Gripopteryx neofriburgensis*, Navas.

4.—*Nousia delicata*, Navas, Especie muy común, desde Septiembre a Febrero.

5.—*Chrysopa nosina*, Navas. De vasta distribución; la tenemos de Lonquimay.

6.—*Chrysopa tristella*, Navas.

7.—*Hemorobius pallidus*. Muy abundante.

8.—*Triplectides Flaminii*, Navas. Es muy común; vuela a la hora del crepúsculo sobre las aguas de los canales de regadío.

9.—*Polystoechotes Gazullai*, Navas. Esta hermosa especie fué descubierta por nuestro colaborador P. Gazulla durante la noche.

Aún quedan otras especies de Neurópteros en poder del R. P. Navás que las está estudiando.

## Ord. Odonatos

Este orden está representado por las siguientes especies:

10.—*Phenes raptor*, Rambur, especie muy común; vuela desde mediados de Diciembre y todo el mes de Enero; en Febrero es difícil encontrar ejemplares aislados. Es el gigante dentro de su orden y muy voraz. Lo hemos sorprendido dando caza a la mariposa *Pyrameis carie* y *Colias Vautieri*, a especies de *Aeschna* y abejas solitarias tal como *Tetralonia melanura* y otras y con mucha fre-

cuencia se apodera de *Apis mellifica*, var. *ligustica*, Spin.

11.—*Phyllopetalia decorata*, Selys. Especie muy escasa; logramos capturar dos machos; vuela en Septiembre.

12.—*Phyllopetalia apollo*, Selys. Rara; un ejemplar.

13.—*Aeschna diffinis*, Rambur. Muy común; creemos que vuela durante todo el año, por lo que hemos observado que siempre se ve un ejemplar, cuando alumbra el sol.

14.—*Aeschna bonaeriensis*, Rambur. No es común.

15.—*Aeschna confusa*, Rambur. Escasa.

16.—*Erythrodiplax connata*, Burmeister.

17.—*Erythrodiplax plebeia*, Rambur. Ambas muy comunes.

18.—*Paracordulia tomentosa*, Fabricius. Común.

19.—*Gomphomacromia paradoxa*, Brauer. Es muy abundante; existe un pequeño dimorfismo sexual entre el macho y la hembra; se alimenta con el delicado Neuróptero *Nousia delicata*, Navas, que atrapa al vuelo y se posa sobre una rama para devorarlo a sus anchas.

20.—*Oxagriom rubidum*, Selys. Escaso.

21.—*Antiagriom gayi*, Selys. Muy abundante.

### Ord. Lepidópteros

No son muchas las especies de estos delicados insectos que vuelan en la Hacienda.

Las más comunes son:

22.—*Colias Vautieri*, Berg.

23.—*Pedaliodes flora*, Phi?

24.—*Epinephele monachus*, Blanch.

25.—*Neosatyus ambiorix*, Wallg.

26.—*Epinephele coctei*, Guér.

27.—*Cosmosatyus chilensis*, Blanch.

28.—*Pyrameis charie*, Blanch.

29.—*Tatochila authodice*, Bl.

30.—*Tatochila theodice*, Bos.

31.—*Tatochila demodice*, Blanch.

32.—*Tatochila polydice*, Blanch.

33.—*Castnia eudesmia*, Blanch. Esta especie tan común en los cerros de la costa, donde tiene su planta especial para su desarrollo, que es el Chagual (*Puya chilensis*)

fué una verdadera rareza el encontrar un ejemplar en la hacienda; no nos fué posible encontrar esta planta en los cerros que hay inmediatos al lugar indicado, talvez un

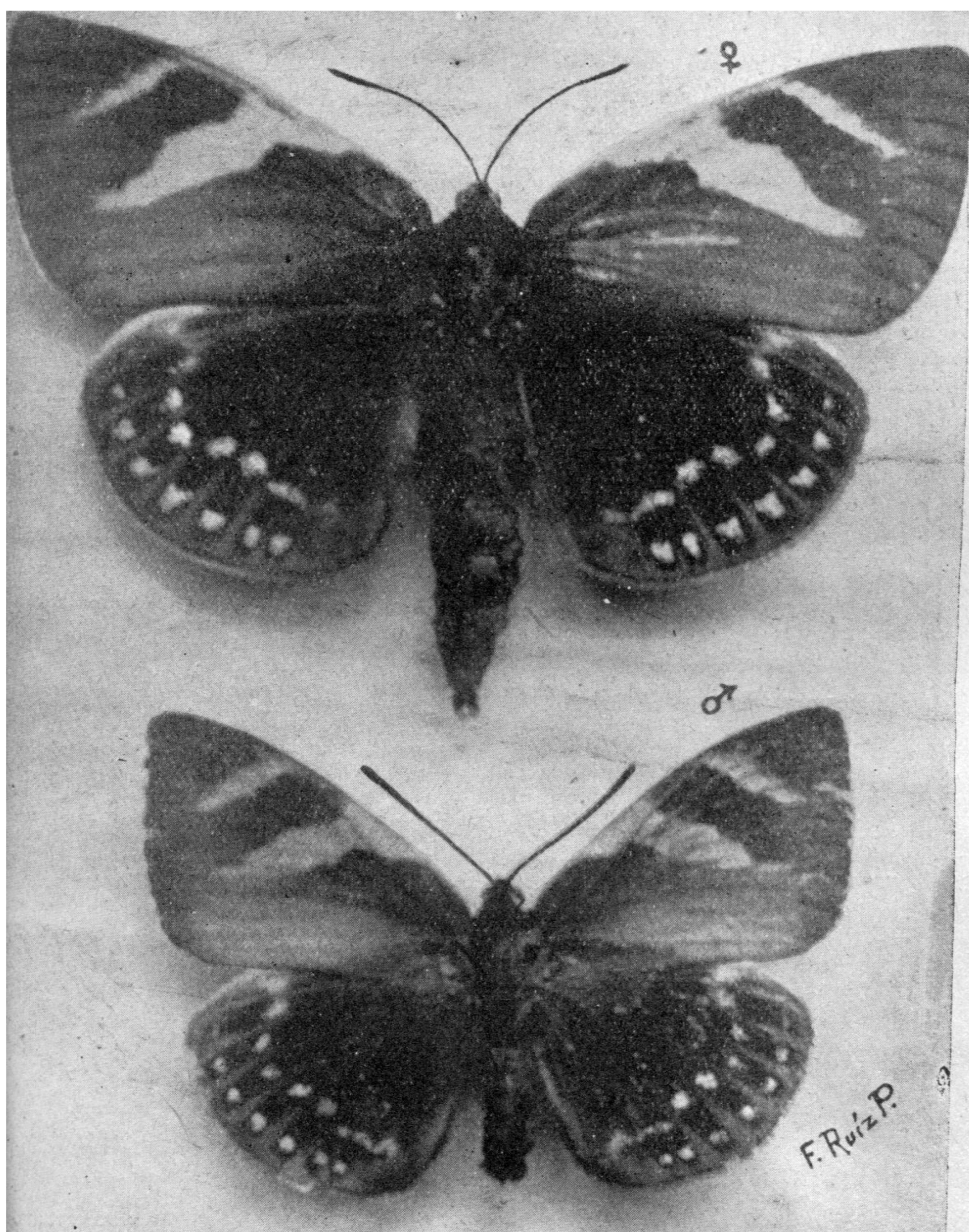


Fig. 48.—*Castnia Eudesmia*  $\frac{1}{1}$

emplar errante que llegó hasta aquí de esta hermosísima mariposa con cuya fotografía ilustramos esta lista.

34. *Anosia plexippus*. Esta especie es propia del Perú, ha pasado a Tacna y de ahí viene avanzando al sur; logramos encontrar un sólo ejemplar y desde esa fecha no la hemos visto jamás.

De las especies nocturnas que son muchas no han sido determinadas aún, sólo mencionamos:

35. *Protoparce cestri*, Blanch. En años anteriores esta mariposa era muy común y se podían encontrar en cantidad grande sus orugas en los palquis que son muy comunes, pero debido a un *Apanteles* que la parasita, la exterminó casi por completo; ahora es rarísimo encontrar un ejemplar (\*).

36. *Celerio euphorbiarum*, Guér et Pesch.; escasa.

### Ord. Dipteros

37. *Culex flavipes*, Macq.

38. *Culex annuliferus*, Blanch.

39. *Tipula rufistigmata*, Macq. Esta especie es muy común durante el mes de Septiembre.

40. *Rhyfus fuscipennis*, Macq.

41. *Coenura longicauda*, Bigot. Escasa.

42. *Coenura elegans*, Ph. Esta especie visita con mucha frecuencia las flores de la cebolla; también la poseemos de Bío-Bío.

43. *Beris maculipennis*, Blanch.

44. *Odontomyia cruciata*, Macq.

45. *Odontomyia elegans*, Macq.

46. *Lasiopa rubriceps*, Phil.

47. *Pangonia lata*, Guér. Este tabánido es muy común y molesto.

48. *Pangonia viridiventris*, Macq. Esta especie tan común no figura en el «*Catalogus Tabanidarum Orbis Terrarum Universi*» del Dr. Colomannus Kertész.

49. *Pangonia vulpes*, Macq., muy escasa, dos ejemplares.

50. *Pangonia rufo-aurea*, Phil. Este hermoso tabánido es visitante de las flores de Quillaja saponaria; vuela desde Diciembre a Febrero.

(\*) En San Felipe (Prov. de Aconcagua) se ha visto a las larvas de esta mariposa crepuscular parasitadas también por un *Apanteles* según se lee en An. Zool. Aplic. (Chile), Año V, p. 33 (1918). N. DE LA

51. *Pangonia australis*, Phi.; muy escasa.
52. *Pangonia* sp. Este insecto fué capturado en Mayo, a los pies de la cordillera y no corresponde a las descripciones de Philippi y otros autores.
53. *Mycteromyia fusca*, Phi. muy escasa.
54. *Chrysops trifarius*, Phi. muy escaso, sólo do ejemplares.
55. *Tabanus testaceomaculato*, Macq. abundante.
56. *Tabanus carbo*, Macq. no es común.
57. *Tabanus rubricornis*, Phi.
58. *Lasia ocelliger*, Wied. Esta mosca es común sobre las cabezuelas del cardo.
59. *Lasia carbonaria*, Ph. Muy escasa.
60. *Holops cyaneus*, Ph., muy raro, un sólo ejemplar.
61. *Mydas rubrocinctus*, Blanch. Esta especie la encontramos en ejemplares aislados bajo las zarzamoras y otras plantas.
62. *Phopalia Paulseni*, Phi.
63. *Apiocera brevicorni*, Phi. Este animal es muy abundante en los arenales del Río Claro que pasa por el límite norte de la Hacienda; su captura es fácil en las tardes debajo de los *Baccharis*, acude en busca de resinas que caen sobre la arena.
64. *Dasypogon Gayi*, Macq. esta especie es común.
65. *Dasypogon punctipennis*, Macq.
66. *Obelophorus landbecki*, Phi.
67. *Scylaticus fulvicornis*, Macq.
68. *Scylaticus pictus*, Loew.
69. *Hypenetes fulvicornis*, Macq.
70. *Hypenetes rubricornis*, Phi.
71. *Lycomia Germaini*, Bigot. muy escasa, un sólo ejemplar hemos sorprendido de esta especie de vasta distribución en el país.
72. *Laphria rufiventris*, Blanch.
73. *Lamprozoma aurocincta*, Loew. Es muy rara, dos ejemplares.
74. *Proctacanthus rubriventris* (*Erax speciosus*, Phi.), acq.
75. *Erax griceus*, Guér. Esta especie como sus demás congéneres son el terror de otros insectos; no dispensan presa que pase a su alcance. Lo sorprendimos dan-

do caza a mariposas siguientes: *Syriethus americanus* Blanch, *Hesperia faciolata* Blanch. y *Lycaena chilensis* Blanch.

76. *Asilus Gayi*, Macq. se alimenta de los Neuropteros *Chrysopa nosina*, Navas. y *Protosialis chilensis*, Mac Lachl.

77. *Triplasius heteroneura*, Macq.

78. *Triplasius* sp.

79. *Cyllenia elegantula*, Bigot.

80. *Hemipente (Anthrax) hyalipennis*, Blanch.

81. *Hemipente blanchardi*, Phi.

82. *Hemipente festiva*, Phi.

83. *Hemipente chilensis*, Phi.

84. *Hemipente vulpecula*, Phi.

85. *Comptosia infumata*, Phi.

86. *Exoprosopa erythrocephala*, Fabr. (\*)

87. *Empis poecila*, Phi.

88. *Tritoneura lugubais*, Phi.

89. *Jurinia scutellata*, Macq.

90. *Gonia pallens*, Wied.

91. *Gonia chilensis*, Macq.

92. *Trichopoda arcuata*, Bigot. Fuera de estas especies de Tachinidos que ha sido posible identificar, quedan varias especies en poder de especialistas para su estudio.

93. *Stictoedopa Ruizi*, Brèthes.

### Ord. Hemípteros

Ya se dijo que estos insectos los estudia para nosotros el Prof. Dr. Carlos E. Porter.

Tan sólo indicaremos una curiosa observación en una especie de cigarra, que apareció en 1927 en un espacio muy reducido y en cantidad bastante grande; nos llamó la atención el lugar, que era una pequeña falda de cerro cubierta por la gramínea, vulgarmente llamada Teatina, una especie de canto parecido al gruñido de un cerdo de pocos días; nos apeamos de nuestros cabalgaduras y nos pusimos en observación; luego vimos una de la mencionada especie sobre un tallo de la referida planta; pillado el ejemplar,

(\*) Sobre esta especie puede verse una nota de uno de nosotros en esta misma *Revista*, pp. 57-60.

nos encontramos que era una especie que no habíamos encontrado nunca y no se parecía a ninguna de las especies conocidas de Chile; hicimos una cosecha de doscientas o más.

Es una especie pequeña, de color negro, cubierta por una pubescencia gris, la base de las alas y los nervios son de un amarillo pálido, con manchas de un color café oscuro, alas vitreas con las puntas ligeramente ahumadas. Creemos que puede ser una especie nueva, por lo menos para Chile, o bien una especie periódica, cuya metamorfosis duraría varios años. Lo curioso es que no busca los matorrales para depositar sus huevos, como sucede con las especies chilenas, sino el pasto seco y terreno duro. También se pregunta cuál es la causa de encontrarse en tan reducido espacio, que no sería más de dos cuadradas, y decimos esto porque buscamos por los alrededores de los demás cerros y con el mismo pasto, sin embargo no nos fué dado encontrar un sólo ejemplar; fuimos durante tres días consecutivos al mismo lugar, y allí estaban con su cracterístico canto sin cambiar de lugar.

### Ord. Coleópteros

Dadas las condiciones de la Hacienda, los Coleópteros están muy poco representados, sin embargo se hallan interesantes especies, tales como:

94. *Acanthinodera Cummingi*, Hope; sus larvas se desarrollan en los troncos de los álamos en descomposición.

95. *Chiasmus Limae*, Guér. Hemos encontrado dos ejemplares muy aislados, de este insecto.

96. *Calosoma vagans*, Déj. Insecto muy útil a la agricultura por ser destructor de larvas nocivas a las Chacarerías (\*).

97. *Feronia aerea*, Déj. Muy común.

98. *Feronia chilensis*, Déj.

99. *Cassellius Eydouxi*, Guér.

En los charcos de aguas se hallan las siguientes especies de Coleópteros acuáticos:

(\*) Véase esta misma *Revista*, tomo XXX (1926), pág. 202-205.  
N. DE LA R.



100. *Megadytes australis*, Phi. Bastante escaso.  
 101. *Colimbetes fonticola*, Phi.  
 102. *Agabus Gaudichaudi*, Sharp..  
 103. *Philhydrus vicinus*, Sol.  
 104. *Hololepta chilensis*, Reed.  
 105. *Megatopa villosa*, Esch. Insecto coprófago; hace sus nidos de estiércol donde deposita sus huevos.  
 106. *Trox bullatus*, Curt. Escaso.  
 107. *Athlia rustica*, Er.  
 108. *Sulcipalpus elegans*, Burm.  
 109. *Oogenius, virens*, Sol. Muy escaso, un sólo ejemplar.  
 110. *Tribostethes fulvo-virens*, P. G.  
 111. *Ligyris villosus*, Burm.  
 112. *Oryctomorphus bimaculatus*, Guér. Esta especie tan común y de vasta distribución en el país; sus larvas causan destrozos en los sauces (*Salix babilonicus*); hay un marcado diformismo de color entre el macho y la hembra. Los machos, no hay dos que tengan el mismo decorado de sus élitros; los cientos de ejemplares que de éstos han pasado por nuestras manos, ninguno es igual, mientras que en las hembras sus dos manchas son constantes, de donde es de suponer que Guérin tuvo en sus manos para establecer la especie, una hembra, y de ahí su nombre de *bimaculatus*.  
 113. *Ectinogonia Buqueti*, Spin. Muy común en *Colliguaya odorifera*, Mol.  
 114. *Anthaxia concinna*, Mannh. Muy abundante en las bisnagas.  
 115. *Curis bella*, Guéo. En la misma planta que la precedente.  
 116. *Dactylozodes Rousseli*, Sol. Visita las flores de *Fabiana imbricata*.  
 117. *Phaedon cyanoterus*, Guér.  
 118. *Coelomera viridis*, Phi.  
 119. *Eriopis connexa*, Germ.  
 120. *Mimograpus Ruizi*, Brèthes.

### Ord. Himenópteros

121. *Leucopsis Hopei* Spin. Hasta el momento figura en Chile esta sola especie, pero nosotros hemos encontrado otra y está en estudio.

122.—*Antholeus varinervis* Spin. Himenóptero muy mún en los matorrales del Río Claro.

123.—*Bracon chilensis* Spin. No es escaso.

Los Ichneumónidos fueron enviados para su estudio, al Sr. Prof. Dr. Juan Brèthes de Buenos Aires; desgraciadamente lo sorprendió la muerte cuando estaba por terminar su revisión.

124.—*Elaphroptera dimidiata* Guér. No es escasa.

125.—*Elaphroptera erythrurus* Spin. Vuela en Septiembre.

126.—*Pseudoelaphroptera 4-zonata* Spin.

127.—*Mutilla chilensis* Spin.

128.—*Reedia Gayi*. Muy escasa; dos ejemplares. Los machos son muy comunes sobre las flores de biznaga.

129.—*Chrysis chilensis* Spin.

130.—*Heclychrum difficile* Spin.

131.—*Cosila chilensis* Guér. Especie de vasta distribución en el país.

Euménidos.—Esta familia de avispa solitarias son notables por la manera de fabricar sus nidos; algunas los construyen sobre ramas de árboles, otras sobre los muros de los edificios de los campos, otras en el suelo, y también en los agujeros de las plantas.

132.—*Zethus dicomboda* Spin.

133.—*Discoelius merula* Haliday. Esta especie es escasa, construye sus nidos en agujeros de palos muertos. También hay una variedad completamente negra, que creemos sea el tipo.

134.—*Gayella eumenoides* Spin. Muy escasa.

135. *Odynerus humeralis* Hal. Construye sus nidos en forma de una pelota de barro en ramas de plantas; hasta el momento conocíamos como parásito de ella a *Chrysis chilensis*, pero al recolectar nidos de ella todavía inconclusos, con el fin de tener crisálidas, fué grande nuestro asombro al encontrar moscas a medio desarrollo de género *Tachina*. El *Odynerus* alimenta sus larvas con orugas de microlepidópteros y es de suponer que estas larvas vayan parasitadas ya por los huevos del Taquínido, o bien mientras el albañil va en busca de nuevas presas, la mosca aprovecha para ir a colocar los huevos en la celda, pues son varias las moscas que se desarrollan en una

celda; hay nidos que todos están parasitados, las larva de la mosca se devoran el alimento y también las larva de *Odynerus*, es un verdadero parasitismo.

136.—*Odynerus labiatus* Hal. Este Euménido es parasitado por el *Ichneumon macrocerus* Spin. Cuando los nidos están terminados son visitados por este insecto y mediante sus antenas palpa las celdas y con el oviscapto taladra la capa de barro y deposita los huevos en las larvas del vespido.

137.—*Odynerus Gayi* Spin. Es escaso.

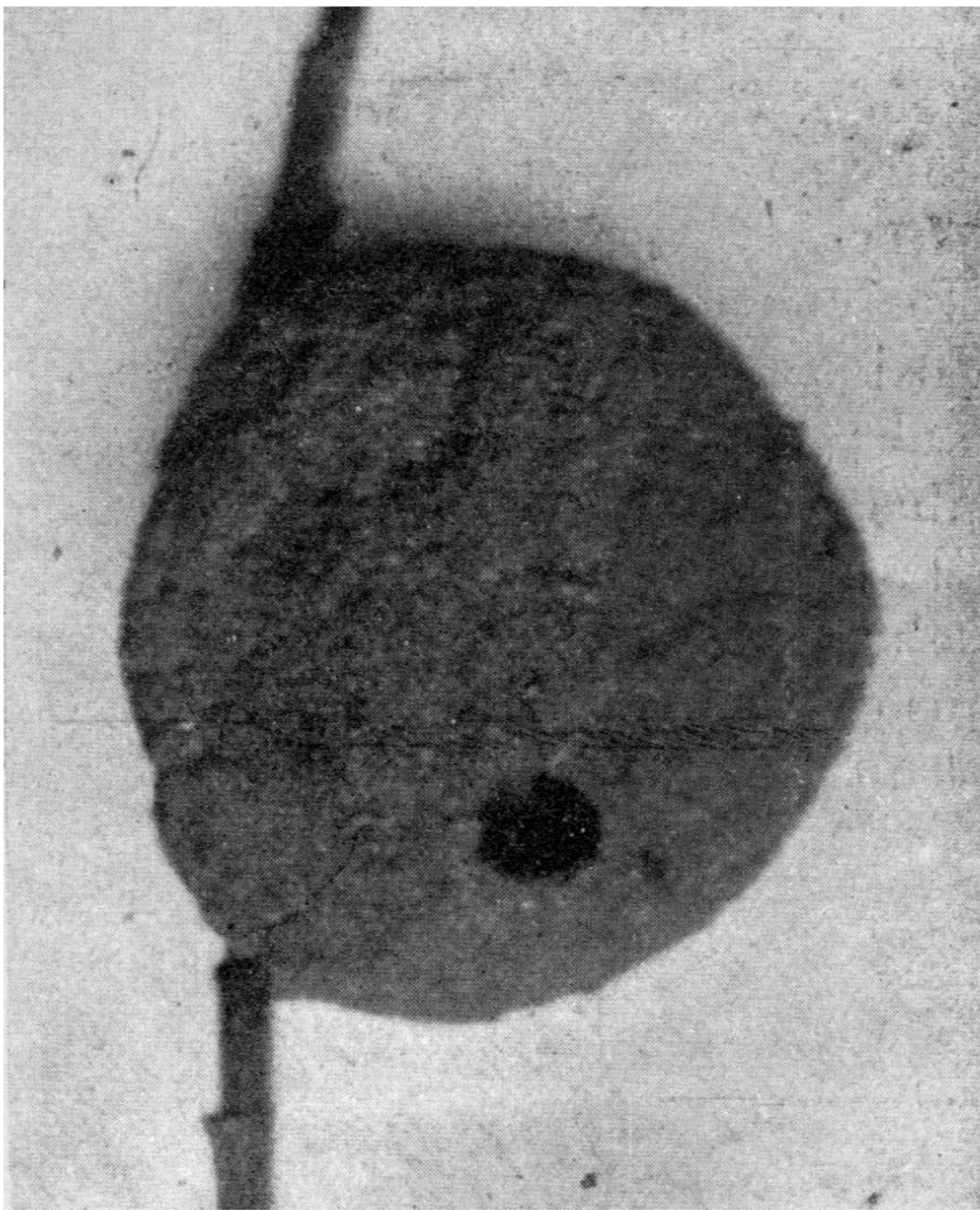


Fig. 49.—Nido de *Odynerus humeralis*, Halid.

138 —*Odynerus vespiformis* Hal.

139.—*Odynerus ambiguus* Spin.

140. —*Odynerus subpetiolatus* Sauss.

141.—*Odynerus scabriusculus* Spin.

142.—*Odynerus tuberculatus* Sauss.

Son comunes en la Hacienda las siguientes especies de Pompílicos:

143.—*Salix hirticeps* Guér.

- 144.—*Salius dumosus* Guér. Alimenta sus larvas en arañas.
- 145.—*Salius dispertitus* Kohl.
- 146.—*Agenia argenteosignata* Reed. Encontramos dos ejemplares de esta linda especie.
- 147.—*Agenia flavipes* Spin.
- 148.—*Agenia Gayi* Spin.
- 149.—*Pepsis limbata* Guér. Escasa.
- 150.—*Pepsis Reaumuri* Luc. De esta especie tomamos dos ejemplares, macho y hembra; el primer ejemplar lo obtuvimos de Pudahuel.
- 151.—*Planiceps saussurei* Kohl. Un ejemplar.
- 152.—*Ceropales chilensis* Spin.
- 153.—*Pompilus araucanus* P. H.
- 154.—*Pompilus misturatus* Kohl.
- 155.—*Pompilus nitidulus* Guér.
- 156.—*Pompilus Fazii* P. H.
- 157.—*Pompilus gastricus* Spin.
- 158.—*Pompilus sobrinus* Spin.
- 159.—*Sphex Latreillei* Lep. Aprovechona sus nidos con ortópteros. Las hembras alojan en el nido y los machos se juntan en cantidad sobre arbustos.
- 160.—*Sphex chilensis* Spin.
- 161.—*Sphex ommissus* Kohl.
- 162.—*Ammophila chilensis* Reed. Es bastante común.
- 163.—*Sceliphron figulum* Dahlbom.
- 164.—*Philanthus denticolli* Spin.
- 165.—*Philanthus denticolli* var. *rufipes* Reed.
- 166.—*Cerceris chilensis* Spin.
- 167.—*Cerceris Gayi* Spin. Estas especies son muy comunes sobre la biznaga.
- 168.—*Gorytes chilensis* Sauss. Alimenta sus hijos con cicadélidos.
- 169.—*Gorytes Gayi* Spin.
- 170.—*Nysson chilensis* P. H.
- 171.—*Nysson Gayi* Spin.
- 172.—*Monedula chilensis* Esch. Este animal tan común, no abunda mucho en este lugar; en 1924 en el Valle del Lonquimay se observó esta especie en tanta cantidad que más parecía un enjambre de abejas sociales; en las tardes se reunían en las ramas de los Robles donde

pasaban la noche juntas; una tarde contamos quince enjambres con varios miles cada uno.

173.—*Benbidula variegata* Handl.

174.—*Bembex brullei* Guér. Muy común en los arenales del Río Claro, es parasitada por el Díptero *Exoprosopa erythrocephala* Fbr. (véase Rev. Ch. Hist. Nat., en este mismo tomo, pp. 57-60).

175.—*Astata dispar* Reed. Sobre cúscuta.

176.—*Heliocausus larroides* Spin.

177.—*Heliocausus dubius* Kohl.

178.—*Ancistroma dichrous* P. H.

179.—*Tachysphex pisonoides* Reed.

180.—*Tachysphex rufitarsis* Spin.

181.—*Oxybelus chilensis* Reed. Son comunes.

182.—*Oxybelus cordatus* Spin.

183.—*Pison aerolatum* Spin.

184.—*Pison chilensis* Spin.

185.—*Solierella chilensis* Kohl.

186.—*Solierella miscophoides* Spin.

187.—*Crabro Gayi* Spin.

188.—*Sphecodes chilensis* Spin. Es muy común en la biznaga.

189.—*Sphecodes granulatus* Sich.

190.—*Chilicola albida* Friese.

191.—*Chilicola plebeia* Spin.

192.—*Colletes bicolor* Sm. Logramos encontrar un solo ejemplar de esta bella especie, que es tan común en Colchagua, en la costa; en Punta de Lobos hemos pillado un buen número sobre la Umbelífera *Eryngium paniculatum*.

193.—*Colletes Campoi* P. H. Muy rara, sólo un ejemplar.

194.—*Colletes cyanescens* Hal. Todos los ejemplares los hemos capturado sobre las flores del Crucero.

195.—*Colletes seminitidus* Spin. Común.

196.—*Colletes laticeps* Friese. Especie escasa; si embargo, era sumamente abundante en las Termas de Manzanares, en 1923-24. La encontramos en tal cantidad que jamás hemos visto cosa igual, tanto que en pocos minutos se podían haber cazado por miles, había allí una pequeña explanada en la misma orilla del río Cautín, donde est

an los nidos de este árido; el *Epeolus luctuosus*, parásito de ella, estaba en tanta cantidad, que batimos nuestra red unos pocos minutos y capturamos más de cuatrocientos ejemplares de este parásito.

197.—*Lonchopria similis* Friese. Un solo ejemplar.

198.—*Lonchopria marginata* Spin. Sobre las flores del Quillay.

199.—*Lonchopria Herbsti* Friese. Un solo año encontramos en Septiembre esta especie sobre las flores de los nísperos; desde entonces no la hemos vuelto a ver más.

200.—*Caupolicana Gayi* Spin. Muy común en las flores del Culén.

201.—*Policana occidentalis* Hal.

202.—*Policana occidentalis* var. *nigroventris* Spin.

203.—*Policana occidentalis* var. *tetra* Spin. Este apícola es muy común; visita varias plantas.

204.—*Halictus rubellus* Hal. No es común.

205.—*Halictus chilensis* Spin.

206.—*Halictus chloris* Spin. Muy común.

207.—*Halictus corynogaster* Spin. Bastante común sobre las flores del Eucaliptus.

208.—*Halictus mutabilis* Spin.

209.—*Halictus mutabilis*, var. *nigrocaerulens* Spin.

210.—*Camthopoeum maculatum* Spin.

211.—*Camthopoeum submetallicum* Spin.

212.—*Psaenythia interrupta* Friese. Especie común.

213.—*Manuelia Gayi* Spin. Este insecto vuela en Septiembre, construye sus nidos en los palos secos de la zarzamora.

214.—*Manuelia Gayatina* Spin.

215.—*Manuelia postica* Spin. También vuela durante el mes de Septiembre en abundancia sobre las flores del yuyo.

216.—*Tetralonia chilensis* Spin. Muy común.

217.—*Tetralonia melanura* Spin. Común.

218.—*Tetralonia tristrigata* Spin. Escasa.

219.—*Tetralonia dama* Vach. Muy común en el mes de Febrero sobre *Verbena litoralis*.

220.—*Exomalopsis coerulea* Fr.

221.—*Melitona chilensis* Spin.

222.—*Centris cineraria* Spin.

223.—*Centris nigerrima* Spin. Esta especie busca las flores de las rosas donde pasa la noche, metida entre los pétalos; pudimos encontrar hasta ocho o más ejemplares sobre una flor.

224.—*Centris chilensis* Spin. Muy rara. En el fundo El Huigan en Bío-Bío es muy común y duerme con su hermana entre los pétalos de las rosas.

225.—*Mesonychium Gayi* Spin. Muy escasa.

226.—*Epeolus gigas* Spin.

227.—*Epeolus Gayi* Spin.

228.—*Epeolus luctuosus* Spin. Parasita a *Colletes laticeps*.

229.—*Isepeolus triseriatus* Friese.

230.—*Coelioxys brevicaudata* Friese. Muy común sobre las flores de *Verbena litoralis*.

231.—*Coelioxys pergandei* Schlett. Bastante raros tres ejemplares.

232.—*Coelioxys nigripes* Friese. Muy raro; un solo ejemplar.

233.—*Magachile euzona* Pérez. Es una especie que sin ser abundante tiene una basta distribución en el país en la Hacienda es muy rara, en Santiago hay años que se vé en mayor cantidad, en Lonquimay también se halla pero en escasa cantidad.

234.—*Megachile pollinosa* Spin. Es muy abundante

235.—*Megachile sauleyi* Guér. Muy común.

236.—*Megachile semirufa* Sich. Esta especie tiene una distribución extensa: la tenemos de Calbuco. Terma del Manzanar, Cura-Cautín, Valdivia, Concepción, Tomé Penco, Chillán y un ejemplar pillado en Santiago.

237.—*Anthidium chilensis* Spin. Es comunísimo.

238.—*Anthidium Gayi* Spin. Encontramos un ejemplar de esta bonita especie.

239.—*Anthidium stelidoides* Spin. Abanda bastante

240.—*Bombus dahlbomi* Guér. No podemos dejar de decir una palabra sobre esta especie tan común en la Hacienda y que presta tan benéficos servicios en la polinización de las plantas que sirven de alimento al hombre y directa o indirectamente.

Historia.—El Género *Bombus* fué creado por Latreille en 1802 en su «*Histoire Naturelle des Insectes*», tomo V, aceptado dos años después por Fabricius en su «*Systema Piezatonum*». Después Dahlbom escribió una Monografía de este género «*Bombi Scandinavae*» aceptada después por varios otros autores.

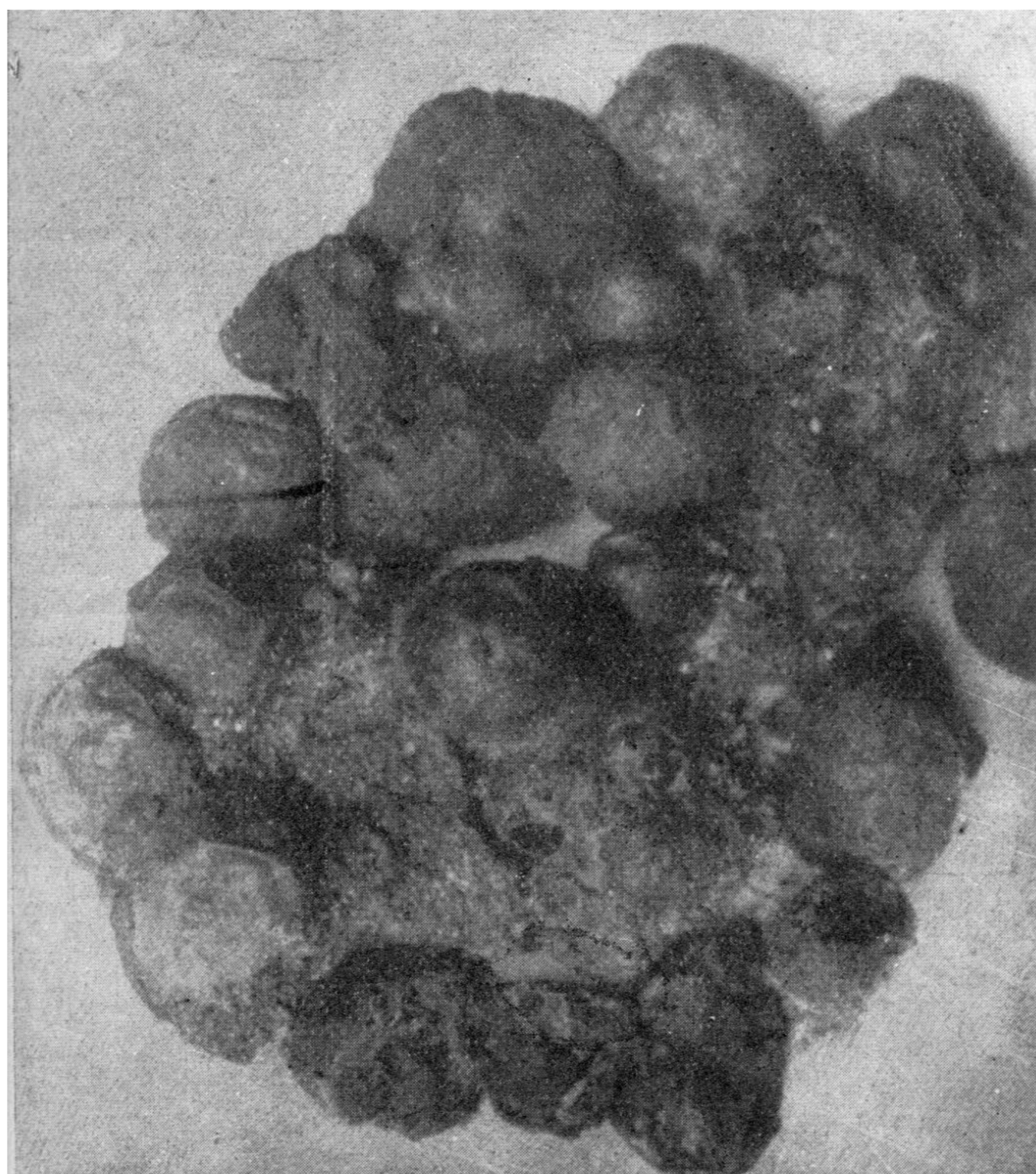


Fig. 50.—Nido de *Bombus Dahlbomi* Guér. (Orig.)

Pancer aceptó después en su obra «*Fauna Germana*» nombre de *Bremus* dado por Jurini anteriormente. El nombre de *Bremus* hoy día es conservado solamente por Theodore H. Frison en su obra «*Systematic and Biological notes on Bumble-Bees*», de Illinois, EE. UU.

Fuera de estos autores no encontramos otro nombre para este género.



La especie chilena fué descrita por primera vez por Guérin en 1835 en *Iconogr. reg. anim.*, VII., *Insect.*, 459, bajo el nombre de *Bombus dahlbomi*. En 1836 fué nuevamente descrito por Haliday *B. nigripes*. En 1837 Westwood *B. grandis*. El marqués de Spinola lo llamó *Bombus chilensis* Gay, *Hist. fis. Chile, Zool.* VI., p. 16.

Nuestro *Bombus* nidifica, según hemos podido observar, principalmente en el suelo, en pequeñas cavidades las orillas de los barrancos, fosos viejos, canales, en los huecos de los palos, debajo de las raíces de los grandes árboles de nuestros bosques del sur donde es muy abundante, bajo la corteza de los mismos, etc. La manera de construir sus celdas es muy original; agrupadas unas al lado de otras o una sobre la otra, formando una especie de montículo. Las paredes de estas celdas son de barro mezclada con sustancias vegetales, que le dan un aspecto de pergamino, las que después cubren con una especie de musgo u otra sustancia vegetal tomando un color oscuro terroso.

La distribución es en el país muy vasta por el sur. Según los datos obtenidos en la Biblioteca particular de nuestro amigo el Prof. Dr. Carlos E. Porter, alcanza hasta el seno de Última Esperanza. Por el norte lo tengo de Coquimbo. Hay partes donde es muy abundante tal como en las Termas de Manzanares y otras más escasas; lo cierto es que donde uno se presente luego recibe el saludo de esta bella especie, ya sea en la montaña, en el llano o en la costa. Hay muchas variedades de tamaño. Siempre las hembras que se han quedado para pasar el invierno atargadas debajo de la corteza de un árbol o bien en el antiguo nido son las primeras que vuelan a visitar las primeras flores con que la primavera nos brinda son las de mayor tamaño y las que dan comienzo a la primera colonia; el colorido también varía un poco, pero esto es cuestión de edad.

#### 241.—*Apis mellifica* var. *ligustica* Spin.

Los ápidos son los himenópteros más próximos a los Esfégidos, los hay sociables, solitarios y parásitos.

Terminamos aquí nuestra lista de las especies habitantes de la Hacienda «Las Mercedes» situada en la P.

vincia de Talca, comuna de Río Claro, dando nuestros más sinceros agradecimientos al Director de la «Revista Chilena de Historia Natural» Dr. Porter por la gentileza que ha tenido al ofrecernos las páginas de su estimada

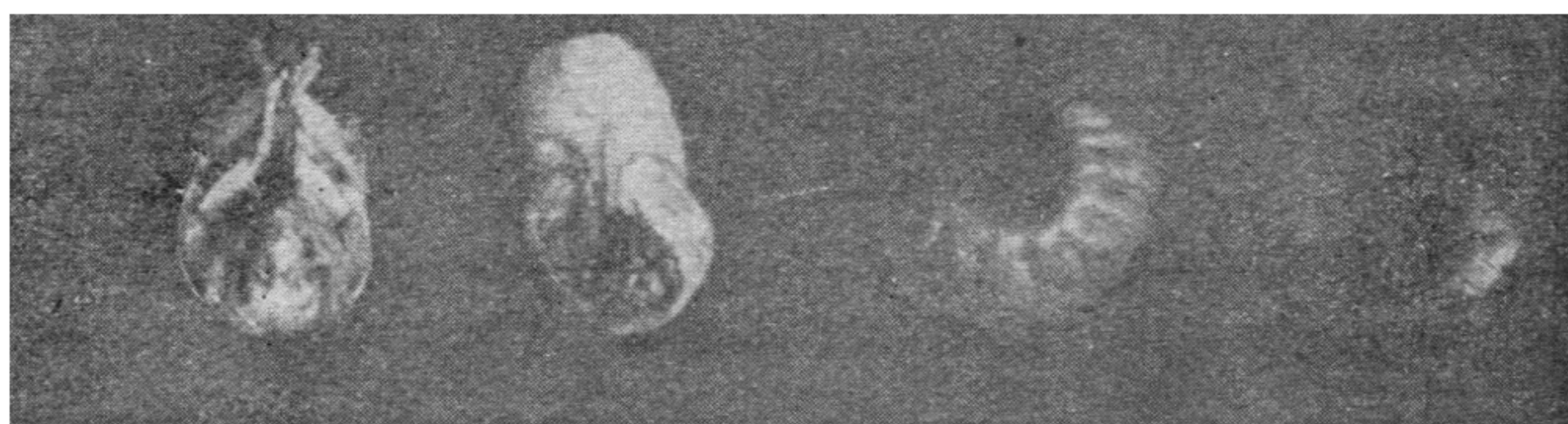


Fig. 51.—Imagos, etc. de *Bombus Dahlboni* (Orig.)

«Revista» para la publicación de esta enumeración y no pretendemos con esto otro fin que dar a conocer la distribución geográfica de los insectos chilenos.

MUSEO DEL COLEGIO SAN PEDRO NOLASCO (CHILE),  
Julio 8 de 1928.

