

El género *Hebestola* Bl. en Chile (*)

POR EL

Prof. Dr. Carlos E. PORTER

Director del Instituto de Zoología General y Sistemática

Continuamos nuestras sinopsis de Cerambycidae chilenos, ocupándonos ahora del género *Hebestola*:

Este género, propio de la América Meridional, donde está representado por 15 especies de regular o pequeño tamaño, fué establecido por EMILIO BLANCHARD en el tomo V de la Zool. de Gay, pág. 513, el año 1851, para las cuatro primeras especies que el mismo dió a conocer de nuestro país.

Después se han ido encontrando y describiendo sucesivamente, una quinta especie chilena y otras de Argentina, Venezuela, Bolivia y Ecuador.

Los *caracteres* del género son: Cuerpo alargado, cabeza poco desarrollada, convexa. Las antenas de 11 artejos, con pelos cortos, sobrepasan (en los machos) siempre bastante la extremidad de los élitros. Los ojos regulares o pequeños, son muchas veces de facetas grandes. Las maxilas breves, llevan palpos cilíndricos, alargados, con el artejo distal aguzado en punta fina. El labio inferior angosto, apenas escotado y con sus palpos de forma semejante a los maxilares.

El protorax cilíndrico, algo convexo. El escutelo pequeño, redondeado posteriormente.

Élitros paralelos o angostándose lentamente hacia la extremidad que es truncada y terminada exteriormente en una espinita. Las patas de longitud mediana con los muslos no engrosados.

La cabeza vertical como es la regla en todos los Lamiinae.

(*) Nota leída con presentación de ejemplares, en sesión general de 20 de Julio de 1920, de la *Sociedad Chilena de Historia Natural*.

Sólo FARMAIRE y GERMAIN, en sus notas sobre Coleópteros de Chile, en los «Ann. Soc. Ent. France» de 1859, volvieron a ocuparse brevemente de estos Longicornios, aprovechando de describir una especie (*H. apicalis*) que vino a agregarse a las 4 ya descritas por Blanchard.

Nuestras especies pueden distinguirse por el cuadro sinóptico que se da en seguida:

<i>Protorax</i> {	provisto de una espinita a cada lado:	lijado; antenas leonadas; cuerpo pardo oscuro, finamente pubescente. Long. 4-5 mm..... <i>H. parvula</i> convexo con pubescencia cana; antenas con la extremidad de cada artejo parduzco; cuerpo pardo con pubescencia apretada; élitros con mancha humeral aterciopelada, negra u obscura Long. 8-12 mm..... <i>H. humeralis</i> muy velludo como los élitros; antenas del color del cuerpo. Long. 10-13 mm <i>H. vitticollis</i>
	mítico, es decir, desprovisto de la espinita lateral que tienen las tres especies precedentes.	parduzco con pubescencia amarillenta; antenas leonado pálido con la extremidad de cada artejo obscura; patas con pubescencia espesa. Long. 9-14 mm... <i>H. petrosa</i>
	Cuerpo:	pardo oscuro; antenas llegando casi a la extremidad de los élitros; pronoto densamente puntuado; élitros con una mancha apical. Long. hasta 7 mm..... <i>H. apicalis</i>

El Catálogo y la distribución de las especies chilena puede establecerse así:

HEBESTOLA BLANCHARD, Gay (1851)

1—*H. parvula* BL.

1851. *H. parvula* BL, l. c. p. 514.

1859. *H. parvula* FAIRM. & GERM. Ann. Soc. Ent. Fr. (3)
VII, p. 528.

Especie escasa. Concepción.

2—*H. humeralis* BL.

1851. *H. humeralis* BL., l. c. p. 514, lám. 30, fig. 6.

1859. *H. humeralis* FAIRM. & GERM., l. c. p. 528.

Es la especie más común del género en nuestro país. Habita desde la provincia de Atacama a la de Valdivia. La poseo de las siguientes localidades: Copiapó, Vallenar, Quilpué, Apoquindo, Nilahue y Corral.

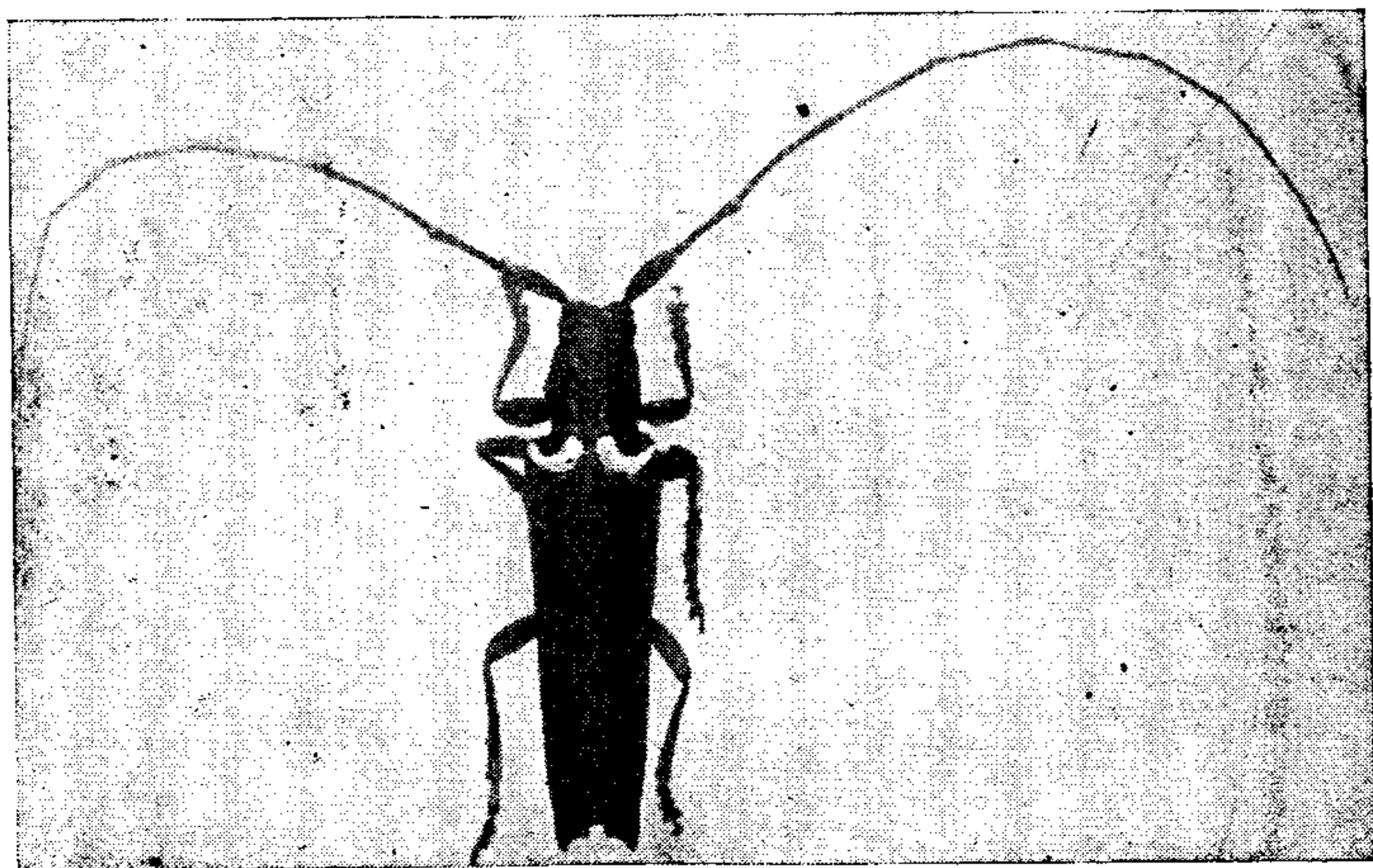


Fig. 115.—*Hebestola humeralis* BLANCH. ♂ (Orig.)

3—*H. vitticollis* BL.

1851. *H. vitticollis* BL., l. c. p. 515.

1859. *H. vitticollis* FAIRM. & GERM., l. c. p. 528.

El prof. Fed. Philippi dice: San Carlos, San Antonio, Aculeo.

Tengo la especie de Quillota y Valparaíso.

4—*H. petrosa* BL.

1851. *H. petrosa* BL., l. c. p. 515, lám. 30, fig. 7.

1859. *H. petrosa* FAIRM. & GERM., l. c. p. 528.

Poseo un ejemplar de Coquimbo y otro de Panimávida.

5—*H. apicalis* FAIRM. & GERM.

1859. *H. apicalis* FAIRM. & GERM., l. c. p. 529.

Es especie muy rara. Tengo un ejemplar en mal estado, de Las Condes, que me fué obsequiado por el señor Z. Fuenzalida.

Instituto de Zoología General y Sistemática,

SANTIAGO, 20 de Julio de 1929.

