

# Revista Chilena de Historia Natural

No 8

1954

Año LIV.

## DOS NUEVOS CERAMBICIDOS CHILENOS

(Coleoptera - Cerambycidae)

Por MIGUEL CERDA G. (\*)

Debido a la generosidad de mis amigos colaboradores, día a día, me llegan para su estudio numerosos ejemplares de esta interesante familia. El presente trabajo no habría sido posible sin estas valiosas colaboraciones que agradezco debidamente, dedicando ambas especies a sus respectivos colectores.

### CERAMBICINAE

#### *Platynocera monsalvei*, n. sp.

Alargado, subcilíndrico, de un negro azulado brillante. Antenas negro mate. Elitros de un bello azul metálico. Patas negras, teniendo las posteriores el tercio basal del fémur, tibias y tarsos de un testáceo amarillento, con los últimos tarsitos oscurecidos.

Cabeza finamente rugosa con escasos pelos erguidos; frente amplia con un surco longitudinal que se prolonga hasta el occipucio; ojos fuertemente granulados con su lóbulo inferior oblongo; tubérculos antenarios mediocres bien separados. Antenas filiformes marcadamente engrosadas en su mitad apical, tocando con su extremidad el 4.º ventrito; scapo obcónico, 3.º antenito poco más largo que 4.º y sub-igual con 5.º, desde el 6.º con sus ángulos apicales externos marcados, decreciendo de tamaño.

Pronoto más ancho que largo ligeramente estrangulado anteriormente, rugoso con pelos erectos más abundantes en los costados, bordes laterales sub-paralelos provistos en el medio de un tubérculo cónico; disco levantado con dos pequeños tubérculos romos brillantes coloca-

(\*) Adscripto del Museo Nacional de Historia Natural. Santiago, Chile.

dos transversalmente en la línea media, otro igual medio y posterior, con dos pequeños a ambos lados de éste y por detrás una hendidura paralela al borde posterior

Escudo rugoso, triangular de vértice ampliamente redondeado.

Elitros más cortos que el abdomen, estrechándose poco después de la base formando una tirilla terminada en forma de espátula, superficie finamente rugosa con una fina costilla longitudinal marcada en la base. Alas negras.

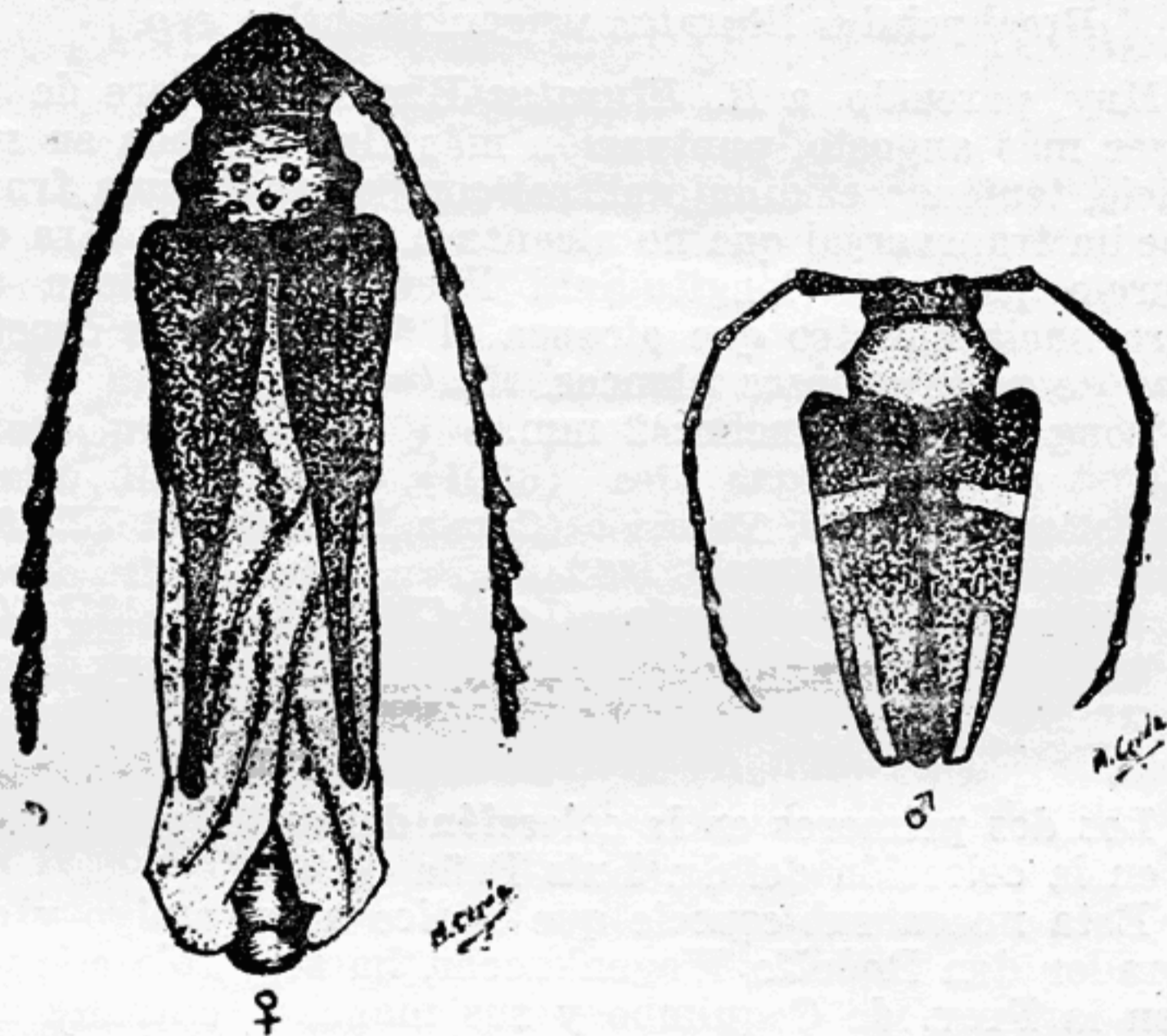


Fig. 1. — Derecha: *Platynocera monsalvei* n. sp.  
Izquierda: *Brachychilus lituratus wagenknechti* n. ssp.

Prosterno y mesosterno pequeños, con abundantes pelos erguidos; metasterno amplio presentando un surco longitudinal medio.

Abdomen grueso angostado en su base con puntuación fina y escasos pelos erguidos, teniendo sus ventritos subiguales, con el borde del 5.º ampliamente redondeado.

Patas delgadas con fina puntuación y abundantes pelos cortos; tarsos posteriores con el 1.º tarsito tan largo como 2.º y 3.º juntos.

Holótipo: ♀ en la colección del autor.

Long: 16,2 mms.; ancho: 3,1 mms.

Chile: Provincia de Santiago: Las Hualtatas. 1. hembra colectada a 1.200 mts. de altura, el 21-I-54 (G. Molsalve, leg.).

Esta nueva especie se parece a primera vista a *Hephaestion violaceipennis*, F. et G.; pero se diferencia por su forma más gruesa, las antenas engrosadas con su 3.º antenito más largo que 4.º y sub-igual con 5.º, su protórax más ancho y rugoso y especialmente su colorido de élitros y patas posteriores. Muy diferente de las otras especies del género. Dedico esta bonita especie a mi amigo Sr. Gilberto Monsalve.

***Brachychilus lituratus wagenknehti* n. ssp.**

Muy parecido a *B. lituratus* Blanch., difiere de él por ser más angosto, puntuación más fina en toda su superficie, teniendo el dibujo elitral compuesto de una franja media transversal que no alcanza a la sutura y otra en el tercio posterior longitudinal ligeramente oblicua de afuera hacia adentro que alcanza el ápice, ambas constituidas de pelos sedosos blancos.

Long: 7 mm.; ancho: 2 mm.

Holótipo: ♂ Chile; Vicuña o (Cuesta El Churqui), VII-1941 (R. Wagenknecht, leg.).

Alótipo: ♀ Chile; Vicuña (Los Chiches), XII-1941 (R. Wagenknecht, leg.).

Parátipos: 2 hembras, Chile; La Serena, IX-1952 (col. L. E. Peña).

Los dos primeros en la colección del autor y los otros dos en la colección del Sr. Luis Peña G.

Esta nueva sub-especie que dedico a mi amigo y colaborador don Rodolfo Wagenknecht, ha sido sólo colectada en la Prov. de Coquimbo y sus manchas elitrales son iguales y constantes en los cuatro ejemplares examinados, dibujo que no he observado en las otras especies a pesar de haber revisado gran cantidad de material.

Impreso el 2 de Diciembre de 1954.