

REVISION PARCIAL DEL GENERO *ACHRYSON* SERVILLE, 1933
(COLEÓPTERA, CERAMBYCIDAE, ACHRYSONINI)¹

Miguel A. Monné²

SUMARIO

En el presente trabajo se describe *Achryson* griseopubescens sp. n. de Argentina (Córdoba y Santa Fe); se revalidan y redesciben *A. lutarium* Burm., 1865 y *A. foersteri* Bosq., 1953; colocados como sinónimos de *A. lineolatum* Er., 1847 por F. Tippmann (1960). Se redesciben *A. unicolor* Bruch, 1908, *A. undulatum* Burm., 1865 y *A. maculatura* Burm., 1865 y se ofrece una clave para las especies del género mencionadas para Uruguay, Argentina, Chile, Paraguay, Bolivia, Perú y sur del Brasil.

SUMMARY

The author describes *Achryson* griseopubescens sp. n. from Argentina (Córdoba and Santa Fe); *A. lutarium* Burm., 1865 and *A. foersteri* Bosq., 1953 are reevaluated and redescrbed, which were considered by F. Tippmann (1960) as synonyms of *A. lineolatum* Er., 1847. The author re-describes *A. unicolor* Bruch, 1908, *A. undulatum* Burm. 1865, and gives a key for the species mentioned from Uruguay, Argentina, Chile, Paraguay, Bolivia, Peru and South of Brazil.

INTRODUCCIÓN

En el examen de la publicación de F.F. Tippmann (1960), en la cual sinonimiza dos especies de *Achryson*, pertenecientes a la fauna de Argentina y Uruguay, tuve dudas acerca de la validez de esta sinonimia, por lo cual realizo una revisión de parte de las especies incluidas en este género, lo que me permitió comprobar:

1) Que tanto *A. lutarium* Burm., como *A. foersteri* Bosq., son buenas especies y no sinónimos de *A. lineolatum* Er., difiriendo en numerosos caracteres, y con distinta distribución geográfica, estando *A. foersteri* confinada a las provincias del litoral argentino, Uruguay y Río Grande do Sul. En cambio *A. lutarium* se halla en las provincias del norte y centro argentino, siendo necesario excluirlo de la fauna del Uruguay. Esta afirmación se basa en el examen de numerosos ejemplares de las dos especies sinonimizadas por Tippmann y del tipo de *A. lineolatum*, que pude examinar, perteneciente a la colección de la Universidad de Humboldt, Berlín.

2) La afirmación de Tippmann, con respecto a la variabilidad de los ápices elitrales (espinosos o inermes), es cierta si nos referimos al desarrollo de las espinas, pero el carácter de espinosos o inermes, se mantiene constante en las distintas especies, lo que nos permite tomarlo en cuenta para diferenciarlas.

Lo mismo puede afirmarse de la puntuación del protórax, totalmente distinta en las tres especies consideradas y que constituye un carácter sexual secundario presente en los machos, a tomar en cuenta para distinguir este grupo de especies similares.

Presentado al 1er. Congreso Latinoamericano de Entomología. Cusco, Perú. 12-18 abril 1971.

Asistente del Laboratorio de Biología de Insectos de la Facultad de Agronomía. Universidad de la República, Montevideo, Uruguay.

Por último ofrezco los dibujos de la genitalia masculina, las cuales no dejan lugar a dudas que nos encontramos ante tres especies diferentes.

Con respecto a *A. bucki* Fuchs, se trata de un sinónimo de *Ochrus tippmanni* (Lañe), perteneciente a la tribu Methini.

Se describe una nueva especie, *A. griseopubescens* sp. n., denominada con este nombre por Carlos Bruch, pero que había permanecido sin publicar.

Las abreviaturas usadas son las siguientes:

- FHC — Departamento de Entomología de la Facultad de Humanidades y Ciencias, Montevideo, Uruguay.
 HU — Universidad de Humboldt, Berlín.
 IL — Instituto Miguel Lillo, Tucumán, Argentina.
 MACN — Museo Argentino de Ciencias Naturales "Bernardino Rivadavia", Buenos Aires, Argentina.
 MLP — Museo de La Plata, La Plata, Argentina.

Agradecemos la gentileza por el préstamo de material a los Dres.: Ricardo A. Ronderos, Manuel J. Viana, Arturo Terán, Kenneth J. Hayward, Fernando Meyer, F. Hieke y K. Gunther.

ACHRYSON LINEOLATUM ERICHSON, 1847
(Figs. 4, 8, 9, 15)

Achryson lineolatum Erichson, 1847: 142; Fairmaire & Germain, 1859: 506; Lacordaire, 1869: 233 (Cat.); Gemminger & Harold, 1872: 2795 (Cat.); Philippi, 1887: 152 (Geogr.); Aurivillius, 1912: 39 (Cat.); Porrer, 1930: 440 (Geogr.); Blackwelder, 1946: 559 (Cat.); Tippmann, 1960: 107.

Achryson lineolatum var. *andinum* Tippmann, 1960: 108.

Achryson scutellatum Kirsch, 1889: 37; Aurivillius, 1912: 40 (Cat.); Blackwelder, 1946: 559 (Cat.); Tippmann, 1960: 107.

Achryson philippii Germain, 1898: 560; Aurivillius, 1912: 39 (Cat.); Porter, 1930: 551 (Geogr.); Blackwelder, 1946: 559 (Cat.); Tippmann, 1960: 107.

Localidad tipo: Lima. (Perú).

Redescripción del holotipo macho: Cabeza color castaño claro, más angosta que el protórax, frenal con profundo surco longitudinal; puntuación escasa y profunda; vértex con mancha oscura que alcanza el borde pronotal, puntuación uniforme, profunda y dispersa, con pelos amarillos cortos y acostados. Mandíbulas robustas, con borde externo levemente arqueado, ápices oscurecidos. Palpos maxilares un poco más largos que los labiales, último segmento ensanchado, de ápice truncado. Submentón con leves arrugas transversales, brillante y glabro. Ojos bien desarrollados, medianamente facetados, con escotadura cubierta de pilosidad amarilla, larga y poco densa. Tubérculos antenales prominentes, de ápice redondeado, cubiertos de pelos largos, esparcidos. Antenas con la base del IX artículo alcanzando el ápice elitral, escapo engrosado, cilíndrico, recto, no alcanzando el borde anterior del protórax, II artículo cónico, III y IV cilíndricos, V al XI achatados, decreciendo paulatinamente en grosor hacia el ápice. Escapo y artículo II con puntuación profunda, III al XI con puntos más pequeños y superficiales. Antenas fimbriadas internamente, con pelos largos, más dispersos hacia los artículos apicales.

Proporción de los artículos: I—2.7; II—0.6; III—6.2; IV—4.6; V—5.0; VI—5.2; VII—5.3; VIII—5.0; IX—4.0; X—4.0; XI—4.8.

Protórax: globoso, ligeramente más ancho que largo, borde anterior recto, lados moderadamente curvos, borde posterior recto. Disco pronotal color castaño, un poco más oscuro en dos bandas longitudinales paralelas a los bordes y dos más internas al lado de la línea mediana. Puntuación fina, uniforme, muy densa y opaca, que se extiende por los lados del protórax y parte posterior del prosterno, puntos pilíferos, ligeramente elevados, que alojan pelos largos, amarillos y acostados, en su mayoría dirigidos posteriormente. En las áreas más oscuras laterales, la puntuación es levemente más profunda y convergente.

Escutelo: cuadrangular, de borde y ápice redondeados, cubierto de densa pilosidad amarilla uniforme.

Élitros ligeramente más anchos que el protórax, alargados, de lados paralelos, con húmeros redondeados y pronunciados; una depresión entre húmeros y escutelo y otra por detrás de éste. Color general castaño claro, amarillento, el primer cuarto elirral con dos líneas negras que ocupan las depresiones entre húmeros y escutelo, y una mancha del mismo color, que se sitúa en la concavidad por detrás y a los lados del escutelo, prolongándose estrechamente a lo largo de la sutura, en los dos primeros cuarto elitrales. Por detrás de los húmeros, junto al borde, una línea negra, corta, a principios del segundo cuarto elitral, en esta misma zona, en cada élitro nacen dos líneas negras, estrechas, paralelas a la sutura, la externa alcanza hasta el medio del último cuarto, ramificándose en su parte mediana, extendiéndose hasta el borde sin alcanzarlo, la interna se prolonga hasta el principio del tercer cuarto elitral, donde se ensancha en forma cuadrangular alcanzando la sutura. Ápices elitrales proyectados en espinas agudas suturales. Puntuación gruesa y profunda en la base, más superficial y desvaneciéndose hacia el ápice. Pilo-sidad compuesta de pelos corros amarillos, densos y acostados, con algunos pelos largos esparcidos, semierectos.

Prosterno: anteriormente surcado con arrugas transversales, brillantes, glabro, posteriormente con la misma puntuación que el prenotó y puntos pilíferos dispersos, que alojan pelos largos, acostados, dirigidos hacia el centro. Proceso prosternal delgado, con una hendidura anterior mediana.

Mesosterno: cubierto de densa pilosidad amarillenta, proceso mesosternal ancho, de ápice bilobado.

Metasterno: con surco longitudinal mediano, profundo, glabro, superficie con puntos finos, superficiales y pilosidad densa, semierecta.

Patas: alargadas, delgadas, coxas anteriores globosas, contiguas; medias y posteriores más achatadas. Fémures castaño claro uniforme, par anterior levemente achatado, ligeramente ensanchado en la parte media, pares medio y posterior más achatados; el posterior menos ensanchado en la parte media; tibias castaño claro uniforme, del mismo largo que los fémures, éstos con pilosidad corta, esparcida, semierecta; tibias con pelos erectos, semidensos y largos. Tarsos anteriores con el tarsómero basal algo más largo que el siguiente, III profundamente bilobado, IV del mismo largo que el basal, tarsos medios con el tarsómero basal del mismo largo que los dos siguientes, IV la mitad de largo

del basal, tarsos posteriores con el basal tan largo como los tres artículos siguientes, IV la mitad del largo del basal.

Abdomen: con el último urosternito de ápice truncado, cubierto de densa pilosidad amarilla, semierecta, algo más densa en los bordes.

Dimensiones en mm. del holotipo macho:

Largo total	14.0
Largo del protórax	2.1
Largo elitral	10.2
Ancho humeral	3.3

Distribución geográfica: Perú (departamentos de la costa), norte de Chile (Atacama) y Bolivia.

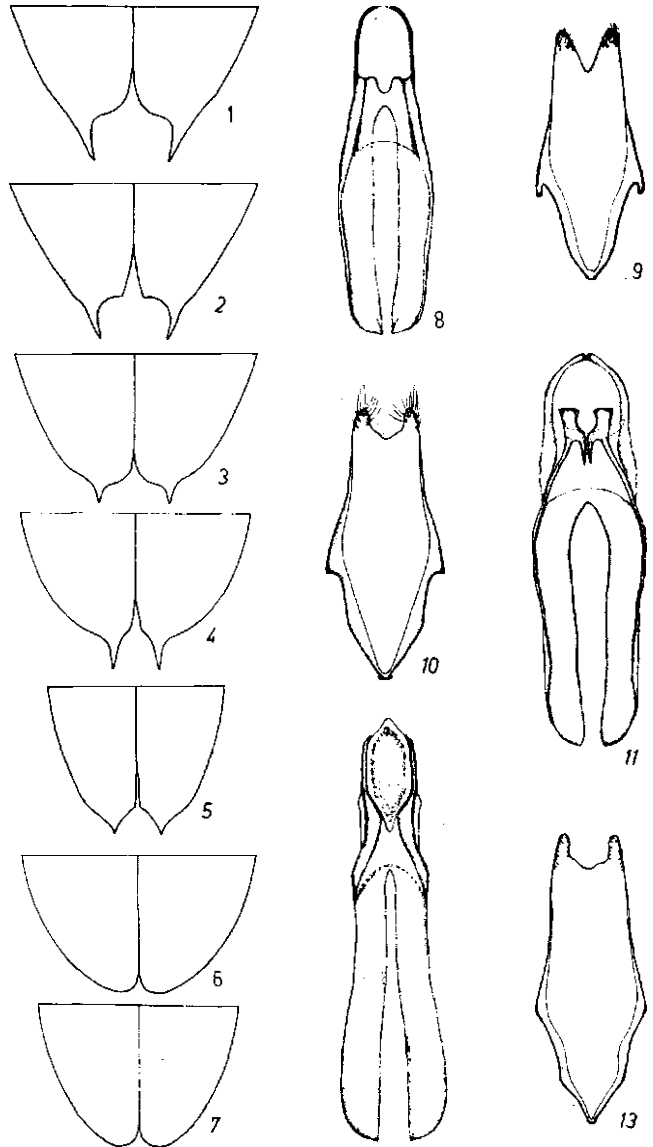


FIG.1: Ápices elitrales de *A. surinamum* (L.). FIG. 2: *A. maculatum* Burm. FIG. 3: *A. undulatum* Burm. FIG. 4: *A. lineolatum* Er. FIG. 5: *A. foersteri* Bosq. FIG. 6: *A. lutarium* Burm. FIG. 7: *A. unicolor* Bruch. FIGS. 8 y 9: Genitalia masculina de *A. lineolatum* Er. FIGS. 10 y 11: Genitalia masculina de *A. foersteri* Bosq. FIGS. 12 y 13: Genitalia masculina de *A. lutarium* Burm.

Material examinado: Perú: La Libertad: Trujillo, 3 m., VI-1939, Weyrauch leg., (IL); Cartavio, 1 m., X-1939, Weyrauch leg. (IL). Lima, 1 m., 27-XII. 1965. M. Dourojeanni leg., (FHC); Chorrillos, 1 m., 1-IV-1926, Petersen & Schubart leg., (HU.), 1 h., sin datos de procedencia; Dr. Martín (IL).

Tipos: El holotipo m. se halla depositado en la colección del Institut für Spezielle Zoologie und Zoologischen Museum der Humboldt-Universität. Berlín. Lleva dos etiquetas, una con el número 22018 y otra con la leyenda: 'Achryson lineolatum Er. Lima v. Tschudi'

Achryson lineolatum Er.
Lima v. Tschudi

Al no llevar etiqueta con la indicación de tipo, se logró comprobar que se trataba de éste, mediante el examen de la letra de Erichson y su comparación con las etiquetas que figuran en Horn, W. & Use Kahle (1935-37).

Discusión taxonómica: F.F. Tippmann había adjudicado a esta especie cuatro sinónimos: *A. philippi* Germ., *A. scutellatum* Kirsch, *A. lutarium* Burm. y *A. joersteri* Bosq. Las dos primeras sinónimas he podido comprobar que son correctas, siendo preciso revalidar *lutarium* y *joersteri*.

El carácter de élitros espinosos la separa de *A. lutarium*, asimismo la puntuación protorácica, que en *A. lineolatum* es restringida y poco marcada, en *A. lutarium* es más amplia y los puntos son más profundos. El área pronotal mediana, glabra y brillante es pequeña y restringida en *A. lineolatum*, mientras que en *A. lutarium* llega hasta muy cerca del borde anterior. Los tubérculos antenales en *A. lineolatum* son protuberantes y la frente lleva un surco longitudinal profundo, en *A. lutarium* los tubérculos son más achatados y el surco superficial. Los fémures y tibias son de color castaño claro uniforme, mientras que en *A. lutarium* son respectivamente de base y ápices oscurecidos.

Se diferencia de *A. joersteri* por la puntuación pronotal, que en esta especie es profunda, bien marcada y densamente pilosa, mientras que en *A. lineolatum* es menos marcada, superficial y con escasos pelos esparcidos. El protórax en *A. lineolatum* es globoso y carece de profundas hendiduras anteriores; en *A. joersteri* el protórax es menos globoso y posee profundas hendiduras en su región anterior.

Por último, para distinguir las tres especies mencionadas incluyo los dibujos de las genitales masculinas (figs. 8 al 13)

Como *A. philippi* ha sido señalada para el norte de Chile por Germain (1898) "Desierto de Atacama", posteriormente que permiten separarlas con facilidad.

Fairmaire & Germain (1859) mencionan *A. lineolatum* para Chile, Copiapó, Philippi (1887) y Porter (1930) reiteran esta por Porter (1930) para Copiapó.

Tippmann (1960) basa su variedad *andinum* en un ejemplar cita.

ACHRYSON LUTARIUM BURMEISTER, 1865
(Figs. 6, 12, 13, 14)

Achryson lutarium Burmeister, 1865: 175; Gemminger & Harold, 1872: 2795 (Cat.); Gounelle, 1909: 600 (Geogr.); Aurivillius, 1912: 39 (Car.); Bruch, 1912: 185 (Cat.); Bosq, 1942: 27 (Huesp., Geogr.); Rosillo, 1944: 23 (Huesp., Geogr.); Blackwelder, 1946: 559 (Cat.); Bosq, 1947: 16 (Geogr.); Prosen, 1947: 319 (Geogr.); Bosq & Ruffinelli, 1951: 4 (Geogr.); Ruffinelli & Carbonell, 1954: 30 (Huesp.); Buck, 1959: 581 (Cat.); Hayward, 1960: 7 (Huesp.); Zajciw & Ruffinelli de Bolivia; Cochabamba.

Achryson lineolatum var. *lutarium*, Tippmann, 1960: 108. nelli, 1962: 23 (Geogr.).

Achryson lineolatum var. *nigricans* Tippmann, 1960: 109 n.

Las citas para Uruguay no corresponden a esta especie, sino que se refieren a *A. joersteri* Bosq, según he podido comprobar examinando los ejemplares en los que se basaba la mención.

Localidad tipo: Tucumán (Argentina).

Redescripción:

Cabeza: ligeramente más angosta que el protórax, frente con ligero surco longitudinal, puntuación profunda y convergente en frente y vértex, con pelos cortos acostados. Mandíbulas cortas, robustas, con borde externo anguloso, ligeramente arqueado. Palpos maxilares y labiales del mismo largo, último segmento ensanchado, apicalmente truncado. Submentón con finas arrugas transversales, más marcadas anteriormente, brillante, con pelos largos muy dispersos. Ojos bien desarrollados, protuberantes, gruesamente facetados, con escotadura cubierta de densa pilosidad amarillenta. Tubérculos antenales achatados, con ápice romo, dirigido hacia la inserción antenal y cubiertos de pelos largos acostados. Antenas con la parte media del artículo VII alcanzando el ápice elitral, escapo cilíndrico, levemente arqueado, alcanzando el borde anterior del protórax; II artículo corto, cónico, III al V cilíndricos, VI al XI más achatados, decreciendo paulatinamente en grosor hacia el ápice. Artículos con puntuación profunda y marcada, especialmente en los basales, internamente fimbriados, pilosidad y puntuación decreciendo hacia el ápice.

Proporción de los artículos: I—5.2; II—2.0; III—11.2; IV—8.3; V—9.5; VI—9.7; VII—9.7; VIII—8.8; IX—8.3; X—7.0; XI—8.5.

Protórax: globoso, más ancho que largo, dorsalmente aplanado, borde anterior recto, lados ligeramente curvados, borde posterior levemente curvo. Disco pronotal color castaño oscuro, con área mediana, longitudinal, glabra y brillante, sin puntuación, lateralmente dos áreas con puntuación profunda, bien marcada y pilosidad densa, que comienzan en el primer cuarto pronotal, alcanzando el borde posterior; externas a éstas, paralelas al margen externo, una zona de puntuación profunda, menos evidente. Todas las áreas son castaño amarillento, más claras que el resto de la superficie, la cual será cubierta de fina puntuación, que le da opacidad, con puntos pilíferos gruesos y elevados, que alojan pelos cortos y acostados.

Escutelo: cuadrangular, de bordes y ápice redondeados, glabro en la parte media y cubierto de densa pilosidad amarillo dorada en los bordes.

Élitros: ligeramente más anchos que el protórax, alargados, de lados paralelos, húmeros redondeados, poco pronunciados, una depresión longitudinal poco profunda entre húmeros y escutelo. Color general castaño-amarillento, el primer cuarto elitral presenta una línea negra en la depresión entre húmeros y escutelo, que se ensancha al comienzo del segundo elitral, otra línea negra sutural y otra marginal, limitan en conjunto dos áreas castaño claro en cada élitro; una humeral y otra paralela más interna. El segundo cuarto elitral está ocupado por una mancha amarillenta, sutural, que no alcanza los márgenes. Posteriormente, es de color castaño-oscuro, con dos líneas más claras, una interna paralela a la sutura y otra externa paralela al borde y alcanzando el ápice elitral. El diseño elitral es sumamente variable, las líneas negras basales pueden presentarse discontinuas, las manchas amarillas del segundo cuarto, pueden unirse a las basales y las áreas castaño claro apicales pueden ocupar por completo el último cuarto o por el contrario quedar reducidas. Dos carenas levemente marcadas convergen hacia la sutura, una interna que nace entre los húmeros y escutelo y otra externa, menos marcada, paralela al borde, ambas desaparecen antes de alcanzar el último cuarto elitral. Ápices elitrales redondeados e inermes; puntuación gruesa y profunda en el primer cuarto, paulatinamente más superficial hacia el ápice. Pilosidad uniforme, corta, semierecta, más densa en los bordes.

Prosterno: anteriormente surcado de arrugas transversales, posteriormente con puntuación fina y densa, y protuberancias que alojan pelos cortos, esparcidos. Proceso prosternal delgado, ensanchado hacia el ápice, donde es truncado.

Mesosterno: densamente cubierto de pelos cortos acostados, puntuación escasa y superficial, proceso mesosternal ancho, apicalmente bilobado.

Metasterno: con surco longitudinal mediano, profundo, glabro y brillante, superficie con pilosidad densa y larga.

Paras: alargadas, robustas, coxas anteriores globosas, medias y posteriores más achatadas. Fémures castaño claro, con el ápice oscurecido, par anterior levemente achatado, ensanchado en su parte media, pares medio y posterior más achatados y algo menos ensanchados. Tibias castaño claro, con la base oscurecida, del

mismo largo que los fémures, éstos con pilosidad corta, esparcida y acostada, tibias con pelos erectos, densos y largos. Tarsos anteriores con el tarsómero basal ligeramente más largo que el siguiente, III profundamente bilobado, IV más largo que el basal. Tarsos medios y posteriores con el tarsómero basal del mismo largo que los dos siguientes, IV ligeramente más corto que el basal.

Abdomen: con el último urosternito de ápice redondeado, puntuación ligera y dispersa, con pelos largos, semierectos, más densos en los bordes.

Hembra: con las antenas del mismo largo que el cuerpo, último artículo antenal la mitad del largo del anterior. Pronoto y prosterno con puntuación más gruesa y convergente. Último urosternito de ápice truncado. Patas más cortas y menos robustas.

Largo total en mm.: 12 a 23.

Distribución geográfica: Argentina (provincias del noroeste, hasta Buenos Aires), Paraguay, Brasil (Goias).

Material examinado: Argentina: Jujuy: 1 m., 30-III-1906, C. Bruch leg. (MLP). Salta: 1 m., (MLP); 1 m. (MLP-Berg); Cafayate, 1 h., 4. 10-11-1960, A. Benasar leg. (IL); 1 h., 11. 20.11.1960, K. Hayward leg., (IL); 1 m., 1 h., 11.1964, K. Hayward leg., (IL); Rosario de la Frontera, 1 h., 30.XI.1954, S.A. Pierotti leg., (IL); Depto. de Anta, Barrialito, Río del Valle, 1 m., 1 h., 14.11.1955, S.A. Pierotti leg., (IL); Oran, Aguas Blancas, 1 m., 20.XI.1948, F. Monrós leg., (IL); La Candelaria, 1 m., 15.1.1965, A. Mesa y R. Sandulski leg., (FHC). Tucumán: 1 m., 1 h., XI.XII.1954, R. Golbach leg., (IL); 1 m., (IL); 1 m., X.1948. R. Golbach leg., (IL); 1 h., 11.1947, R. Golbach leg., (IL); 1 m., 1 h. (MLP); 2 m., H. Richter leg., (MLP-Richter); Depto. Leales, Mista, 1 h., 10.X.1950, A. Ares leg., (IL); 3 m., 5.IX.1950, A. Ares-leg., (IL); Depto. Tafi, Villa Marcos Paz, 1 m., XII.1949, Shuurmans-Stekhoven leg., (IL). Chaco: 1 m., H. Richter leg., (MLP-Richter). Santiago del Estero: 3 h., Girardet leg. (MLP); Río Salado, E. Wagner leg., (MLP-Bosq); La Banda, 1 m., IV.1146, Briones leg., (IL). Catamarca: 2 m., 1 h., 7.II.1910, C. Bruch leg. (MLP); 5 m., 4 h., (MLP); 1 h. XII.1946, Schafer leg., (IL); 1 ej., 10.III.1907, C. Bruch leg., (MACN); 1 ej., 5.II.1910, C. Bruch leg., (MACN); El Rodeo, 1 m., 1500 mts., 8.28.1.1959, R. Golbach leg., (IL); Concepción, 1 m., 14.1.1960, A. Willink leg., (IL), *ha Rioja*: 1 h., (IL); Ciudad, 1 m., 26.X.1954, K. Hayward leg., (IL); Ciudad, 1 m., (MLP). Córdoba: 2 m., 2 h., H. Richter leg., (MLP-Richter); 1 m., (MLP-Berg); 1 m., C. Bruch leg., (MLP); 2 h., (MLP); Capital, 2 h., 9.X.1947, P. López leg., (IL); 1 m., 15.XII.1949, P. López leg., (IL); 1 h., 26.XII.1955, A. Giorgetta leg., (IL); Alta Gracia, La Granja, 1 ej., 21.1.1905, 1 ej., 28.XII.1923, 1 ej., 19.1.1925, C. Bruch leg., (MACN); Cabana, Unquillo, 2 ej., 1.1926, C. Bruch leg., (MACN); Cabana, 3 m., 1 h., 20.28.1.1926, C. Bruch leg., (MLP); Ciudad, 1 h., 19.1.1937, (MLP-Denier); San Esteban, 1100 mts., 1 m., 11.1967, Z. Tomsic leg., (IL); Villa Maria, 28.XII.1938, (MLP-Denier); Totoral, 1 h., 29.11.1948, P. Lopez leg., (IL); Gral. San Martín, 1 h., 30.1.1948, P. López leg., (IL); Depto. Calamuchita, "El Sauce", 9 m., 21 h., XII.1938, M.J. Viana leg., (MLP-Viana). San Luis: 2 m., 2 h., (MLP); San Francisco, 1 m., 6.II.1958, Willink & Tomsic leg., (IL); Cerro El Linco, 1 h., 11.1934, M.A. Vignati leg., (MLP); Cerro Sololosta, 1 m., 1.1954, M.A. Vignati leg., (MLP); Trapiche, Río Grande, 1 h., 16.XII.1967, C.S. Carbonell, R.A. Ronderos y M.A. Monné leg., (FHC). Santa Fe: 1 ej., C. Bruch leg., (MACN); Buenos Aires: 1 m., H. Richter leg., (MLP-Richter).

Gounelle (1909) la menciona para Brasil (Goias), es necesario revisar este material pues podría tratarse de *A. foersteri*. Bosq (1942, 1947) y Rosillo (1944) la citan para Paraguay, tiene elevados y protuberantes.

Discusión taxonómica: Considero necesario revalidar esta especie, habiendo indicado ya los caracteres que la separan de *A. lineolatum* Er. Se distingue de *A. foersteri* por poseer los ápices cutrales inermes, los ápices de las tibias y base de los fémures oscurecidos; carácter éste que se mantiene constante en todos los ejemplares examinados; mientras que *A. foersteri* posee tibias y fémures unicolores. La puntuación pronotal es diferente, con las bandas menos marcadas y sin pilosidad dorada. Los tubérculos antenales son achatados, mientras que *A. foersteri* los

ACHRYSON FOERSTERI BOSQ 1953

(Figs. 5, 10, 11, 16)

Achryson foersteri Bosq, 1953: 1-4; Biezanko & Bosq, 1956: 5 (Geogr.); Buck, 1959: 581 (Cat.); Zajciw & Ruffinelli, 1962: 23 (Geogr.).

Achryson lineolatum Erichson, Tippmann, 1960: 107; Ruffinelli, 1967: 41; Zajciw & Monné, 1968: 55.

Localidad tipo: Entre Ríos (Argentina), Lazo.

Redescripción:

Cabeza: más angosta que el protórax, frente con surco longitudinal mediano, profundo, puntuación gruesa en frente y vértex, cubiertos de pilosidad densa acostada. Mandíbulas cortas, robustas, anguladas externamente, de ápice oscurecido. Palpos maxilares y labiales del mismo largo, segmento apical ensanchado y apicalmente truncado. Submentón con arrugas transversales bien marcadas, glabro, brillante, sin puntuación evidente. Ojos grandes, protuberantes, gruesamente facetados, con escotadura profunda, cubierta de pilosidad amarilla, corta y acostada. Tubérculos anrenales elevados, contiguos, recubiertos de pilosidad acostada. Antenas color castaño claro, el ápice del VII artículo alcanza el extremo elitral; escapo cilíndrico, recto, más oscurecido que el resto de la antena, superando el borde anterior del pronoto, II artículo corto, cónico, III algo achatado, IV al XI más achatados, decreciendo paulatinamente en grosor hacia el ápice.

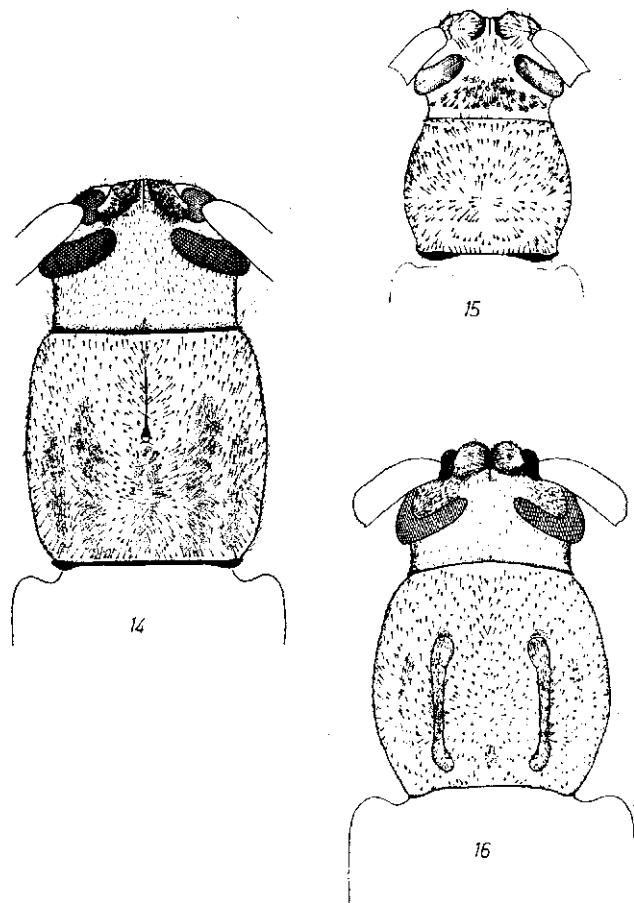


FIG. 14: Cabeza y protórax de *A. lutarium* Burm.

FIG. 15: Cabeza y protórax de *A. lineolatum* Er.

FIG. 16: Cabeza y protórax de *A. foersteri* Bosq.

Artículos con puntuación profunda, pilosidad amarillenta, densa, corra y acostada, internamente fimbriados, disminuyendo hacia el ápice.

Proporción de los artículos: I—4.2; II—1.5; III—9.0; IV—6.0; V—6.8; VI—7.0; VII—7.2; VIII—7.1; IX—6.5; X—5.8; XI—6.5.

Protórax: globoso, ligeramente más ancho que largo, dorsalmente aplanado, borde anterior recto, levemente elevado, lados moderadamente curvos, borde posterior levemente bisinuado. Disco anteriormente marcado por dos profundas hendiduras que alcanzan los bordes laterales; con un área mediana glabra y brillante, alcanzando los bordes, lateralmente dos bandas con puntuación profunda y convergente, hendidas anteriormente, cubiertas de densa pilosidad acostada amarillo dorada, paralelos al borde dos áreas menos evidentes, hundidas, cubiertas de pilosidad. Puntuación pronotal fina y densa, con puntos pilíferos donde se alojan pelos cortos, acostados y dispersos.

Escutelo: triangular, de bordes rectos, ápice redondeado, cubierto de densa pilosidad amarilla.

Elirros: ligeramente más anchos que el protórax, alargados, paralelos, húmeros redondeados, pronunciados, con depresión longitudinal entre húmeros y escutelo. Color general castaño oscuro a pardo, primer tercio elitral con una mancha amarilla limitada por áreas oscuras, con dos ramas, una abarcando el ángulo humeral y otra más interna paralela a ésta, no alcanzando ninguna, ni el borde ni la sutura, posteriormente se reúnen, limitando un cuadrilátero oscuro, que ocupa la depresión entre sutura y escutelo, segundo tercio elitral con mancha amarilla compuesta de dos ramas dirigidas hacia atrás, sin alcanzar ni borde ni sutura, último tercio con un par de manchas amarillas, una alargada paralela a la sutura, sin alcanzarla y otra semejante, dirigida hacia el ángulo sutural interno, paralela a la curvatura apical del élitro, sin alcanzar ni borde ni sutura. Dos carenas levemente marcadas, una interna paralela al borde sutural, desvaneciéndose al alcanzar el último tercio elitral, una externa menos marcada, paralela al borde. Ápices elitrales espinosos, con espinas robustas, suturales, paralelas al eje del cuerpo, con curvatura hacia el ángulo sutural. Puntuación gruesa, más densa en los dos tercios anteriores, cercanas a la sutura algunas arrugas transversales, poco notables. Pilosidad amarillenta, corta y acostada, más densa y erecta sobre los márgenes.

Prosterno: anteriormente surcado de arrugas transversales, glabro, brillante, posteriormente punteado, profunda y densamente, con protuberancias que alojan pelos acorados, dispersos, dirigidos hacia atrás. Proceso prosternal ensanchado ligeramente en el ápice, basalmente con una elevación mediana, poco pronunciada.

Mesosterno: cubierto de pelos cortos; acostados, puntuación fina y densa. Proceso mesosternal ancho, con ápice bilobado, cubierto de pequeñas elevaciones.

Meraserno: con un surco longitudinal mediano, glabro, poco profundo, resto de la superficie brillante, con pelos cortos acostados, dispersos y puntuación superficial.

Patas: medianamente alargadas, robustas, coxas anteriores globosas, contiguas, coxas medias y posteriores más achatadas y separadas. Fémures color castaño-ferrugíneo oscuro, anteriores y medios algo acharados, dilatados en su parte media, posteriores más acharados, con pelos cortos acostados y densos. Tibias del mismo color que los fémures, achatadas, con pilosidad densa y suberecta. Tarsos anteriores con los tres primeros tarsómeros de igual ramaño, el apical del mismo largo que los dos anteriores juntos, tarsos medios y posteriores con el tarsómero basal un poco más largo que los dos siguientes, cuarto igual que el primero.

Abdomen: con el último urosternito de ápice truncado, cubierto de pilosidad corta, acostada, más densa en los bordes.

Largo total de los machos: 9 a 20 mm.

Hembra: con antenas de igual tamaño o poco más largas que el cuerpo, último artículo de ápice redondeado, una tercera parte más corto que el anterior. Prorórax más globoso y ensanchado. Prosterno con puntuación diferente, más brillante, puntos más esparcidos, grandes y confluentes, con pequeñas arrugas transversales. Último urosternito de ápice redondeado.

Largo total de las hembras: 10 a 22 mm.

El diseño de los élitros es sumamente variable; las manchas amarillas del primer y segundo tercio elitral aparecen unidas,

aunque nunca alcanzan ni la sutura ni los márgenes. El par de manchas posteriores puede estar unido, desapareciendo el área oscura que las separa.

Distribución geográfica: Brasil (Goias, Sta. Catarina hasta Río Grande do Sul); Argentina (provincias del litoral hasta Buenos Aires), Paraguay y Uruguay.

Material examinado:

Brasil: Goias: Jatahy, 1 h., Rolle leg. (HU). Sta. Catarina: Joinville, 1 m., Rolle leg., (HU). Río Grande do Sul: Bom Retiro, 1 h., H. Soyaux leg., (HU).

Argentina: Misiones: 1 m., 1 h., H. Richter leg., (MLP-Richter); San Ignacio, 1 h., 7.IX.1947, S.A. Pierotti leg., (IL); Depto. Concepción, Santa María, 1 h., X.1953, M.J. Viana leg., (MLP-Viana). Chaco: Resistencia, 1 h., 14.XI.1938, (MLP-Denier). Buenos Aires: 1 ej., 20.1.1897. C. Bruch leg., (MACN); 1 m., H. Richter leg., (MLP-Richter).

Uruguay: Artigas: Yacaré, 2 h., 21.1.1952, C.S. Carboneil leg., (FHC); Sepulturas, 1 h., 22.11.1954, C.S. Carboneil leg., (FHC); Río Cuareim, Sepulturas, Picada del Negro Muerto, 1 h., 10.XII.1966, C.S. Carbonell, P.R. San Martín y M.A. Monné leg., (FHC); Soriano: Arroyo Colólo, 1 h., 15.1.1962, C.S. Carbonell, C.S. Morey y M.A. Monné leg., (FHC); 4 m., 6 h., 20.1.1964, C.S. Morey leg., (FHC). Colonia: Ciudad. 1 m., 28.XI.1962, C.S. Morey y M.A. Monné leg., (FHC); Tarariras, 1 h., 26.11.1970, Z. Assandri leg., (FHC). San José: Puerto Arazatí, 1 m., 4.XII.1961. R. Saccone leg., (FHC); Laguna Moran, Arazatí, 1 m., XII.1966, M.A. Monné leg., (FHC). Montevideo: Ciudad, 1 m., 25.11.1920, J. Tremoleras leg., (MLP-Tremoleras); Sayago, 2 h., IV.1966, M.A. Monné leg., (FHC). Lavalleja: Cerro Arequira, 1 h., 7.1.1951, P.R. San Martín leg., (FHC); Arroyo Tapes de Godoy, 1 m., 1 h., 14. III.1963, P.R. San Martín leg., (FHC). Treinta y Tres: Arroyo Avestruz Grande, 1 h., 21.XII.1966, W. Saravia leg., (FHC).

Bosq (1953) entre los numerosos paratipos menciona algunos pertenecientes al Paraguay (Villarrica).

Discusión taxonómica: Considero esta especie como diferente de *A. lineolatum* Er., según expliqué al referirme a esta última. Se aproxima a *A. lutarium*, distinguiéndose por los caracteres ya anotados.

ACHRYSON UNDULATUM BURMEISTER 1865

(Fig. 3)

Achryson undulatum Burmeister, 1865: 175; Gemminger & Harold, 1872: 2795 (Cat.); Lameere, 1884: 85 (Geogr.); Tremoleras, 1910: 29 (Geogr.); Aurivillius, 1912: 40 (Cat.); Bruch, 1912: 185 (Cat.); Bosq, 1942: 27 (Goegr., Hosp.); Rosillo, 1944: 24 (Geogr., Hosp.); Blackwelder, 1946: 560 (Cat.); Prosen, 1947: 319 (Geogr.); Bosq & Ruffinelli, 1951: 5 (Geogr.); Ruffinelli & Carbonell, 1954: 30 (Hosp.); Biezanko & Bosq, 1956: 5 (Geogr.); Buck, 1959: 581 (Cat.); Hayward, 1960: 7 (Hosp.); Zaicw & Ruffinelli, 1962: 24 (Geogr.); Ruffinelli, 1967: 41 (Hosp.).

Achryson undularium, Yepes, 1928: 42 (Geogr.); Fortuna, 1938: 61 (Geogr.).

Localidad tipo: Buenos Aires (Argentina).

Redescripción:

Cabeza: color castaño oscuro, más angosta que el prorórax, frente con surco longitudinal poco profundo; puntuación gruesa y profunda en vértex y frente, cubiertas de pilosidad corta, acostada y poco densa. Mandíbulas robustas, negras, levemente angulosas en el borde externo. Palpos maxilares y labiales del mismo largo, con el último segmento ensanchado y truncado en el ápice. Submentón anteriormente con estrias transversales y pelos dispersos erectos, posteriormente liso y brillante, desprovisto de pilosidad. Ojos grandes, gruesamente facetados, bien separados, con escotadura profunda provista de densa pilosidad. amarillo do-

rada. Tubérculos antenales poco pronunciados, de ápice redondeado, liso y brillante. Antenas con el VIII artículo alcanzando el ápice elitral, escapo cilíndrico, alcanzando el borde anterior del pronoto, II artículo corro, cónico, III levemente achatado, IV al XI más achatados, disminuyendo gradualmente en grosor. Artículos con puntuación profunda y esparcida, escapo con puntos pilíferos profundos, respo de la antena con puntos más superficiales; recubierta de pelos cortos acostados, arriados básales firmiados internamente, la pilosidad disminuyendo distalmente.

Proporción de los artículos: I—4.5; II—1.0; III—8.5; IV—6.0; V—7.5; VI—8.3; VII—8.3; VIII—7.8; IX—7.0; X—7.0; XI—8.5.

Prorórax: levemente más ancho que largo, aplanado, con ligeras protuberancias dorsales, borde anterior recto, lados ligeramente curvos, borde posterior levemente bisinuado. Disco con área postmediana glabra, brillante, ligeramente elevada, de color castaño claro, de la cual parte una carena mediana que alcanza el borde anterior. Lateralmente dos elevaciones longitudinales que se inician al final del primer cuarto pronotal, alcanzando el borde posterior, externamente a éstas, dos áreas longitudinales más cortas y angostas que no alcanzan el borde posterior. Estas áreas son de color castaño claro, contrastando contra el color de fondo pardo a negro, están provistas de puntuación gruesa, profunda y convergente, con pelos amarillos cortos y acostados. Superficie pronotal con puntuación fina y muy densa, que le da opacidad y pelos esparcidos amarillos, algo más densos latero-anteriormente, alojados en puntos pilíferos levemente elevados.

Escutelo: Triangular, de lados y ápice redondeados, cubierto de densa pilosidad, amarillo-castaño, acostada.

Élitros: ligeramente más anchos que el protórax, alargados, de lados paralelos levemente estrechados hacia el ápice, húmeros redondeados, poco pronunciados, con ligera depresión post-escutelar, una carena poco elevada corre en la parte media del primer octavo elitral. Diseño elitral muy variable, con manchas y bandas castaño claro sobre fondo pardo oscuro a negro, apareciendo dos manchas básales, una humeral y otra correspondiente a la corta carena, que pueden estar más o menos pronunciadas, en el primer cuarto elitral una mancha de posición mediana, con dos ramas, una proyectada anteriormente que puede reunirse con la humeral, otra rama proyectada hacia atrás está unida o no a una banda en zigzag situada en el segundo cuarto, que se desplaza desde el borde hasta la sutura, en los dos últimos cuartos elitrales se dispone un número variable de manchas, cuatro como máximo, pudiendo estar reducidas o fusionadas entre sí, dispuestas, dos junto a la sutura, una mediana y otra en el borde externo. Ápices elirrales espinosos, armados con espinas paralelas, ángulo sutural inerme. Primera mirad elitral con puntuación gruesa y profunda, convergente en la base, especialmente entre húmeros y escutelo, volviéndose cada vez más dispersa y superficial a partir de la banda en zigzag, quedando así la mitad basal opaca y la apical brillante. Pilosidad corta, semierecta y esparcida, alojada en puntos pilíferos, algo más densa y larga en los ápices.

Prosterno: surcado anteriormente de arrugas transversales, con pelos largos y esparcidos, superficie brillante, posteriormente con puntuación densa y apretada que le da opacidad y pelos más densos y largos. Proceso prosternal delgado, con ápice brusca-mente ensanchado, base elevada en pequeño tubérculo mediano.

Mesosterno: con pilosidad densa y erguida, puntos profundos y convergentes. Proceso mesosternal ancho y achatado, con ápice bilobado.

Metasterno: de superficie brillante, provisto de densa pilosidad amarillento-grisácea, larga y semierecta.

Patas: alargadas, robustas, coxas anteriores y medias más globosas y salientes que las posteriores. Fémures anteriores y medios dilatados en su parte media, posteriores menos dilata-dos, tibia cilíndricas, fémures con pelos cortos, esparcidos, tibia más densamente pilosas, con pelos largos, semierectos. Tarsos anteriores cortos y anchos, tarsómero basal algo más largo que el segundo, éste igual al siguiente, profundamente bilobado, cuarto una vez y media el largo del tercero. Tarsos medios y posteriores con el tarsómero basal tan largo como los dos siguientes, cuarto un poco más corto que el primero.

Abdomen: con el último urosternito de borde ligeramente redondeado, superficie brillante, con puntuación fina y dispersa, pilosidad larga y erecta, algo más densa lateralmente.

Largo total de los machos: 11 a 25 mm.

Hembra: con antenas alcanzando el ápice elitral, protórax más globoso, puntuación protorácica más gruesa y profunda, ápice escutelar con una ligera hendidura, prosterno con la zona posterior provista de puntos más gruesos y convergentes, fémures menos clavados, último urosternito más largo, con ápice redondeado.

Largo total de las hembras: 14 a 25 mm.

Distribución geográfica: Brasil (Sta. Catarina y Río Grande do Sul); Argentina (desde Jujuy a La Pampa) y Uruguay.

Material examinado:

Brasil: Sta. Catarina: Novo Friburgo, 1 m., (HU).

Argentina: Jujuy: 1 ej., C. Bruch leg., (MACN); 1 m., 1 h., Richter leg., (MLP-Richter). Salta: 1 ej., C. Bruch leg., (MACN); 2 h., (MLP-Berg); 2 h., Richter leg., (MLP-Richter); Depto. de Anta, Río del Valle, 1 m., XII.1955, S.A. Pierrotti leg., (IL). Tucumán: 1 ej., C. Bruch leg., (MACN); 1 ej., 26.1.1908, C. Bruch leg., (MACN); 3 m., 1 h., XI.XII.1944, R. Golbach leg., (IL); 1 m., 1 h., Richter leg., (MLP-Richter); Quebrada de Lules, 1 m., III.1926, (IL). Formosa: Depto. Pilagar. Yacaré, 3 m., 1 h., 28.XII.1944, S.A. Pierrotti leg., (IL). Catamarca: "La Ciénaga, Belén, 2 ej., 1926, Weiser Wolters leg., (MACN); Santiago del Estero: 1 ej., Wagner leg., (MACN); Girardet, 1 ej., C. Bruch leg., (MACN); Río Salado, 1 m., E. Wagner leg., (MLP-Bosq). Santa Fe: Chaco, 1 m., C. Bruch leg., (MLP); Villa Ocampo, Arroyo Pindó, 1 m., 2.11.1946, Hayward & Willink leg., (IL). Córdoba: 1 ej., C. Bruch leg., (MACN); 1 h., (MLP); 1 m., 2 h., Richter leg., (MLP-Richter); Cabana, 1 m., 28.1.1926; 1 h., 4.II.1926; 1 m., 15.11.1926 (MLP); Cabana, Unquillo, 1 ej., 5.1.1926, C. Bruch leg., (MACN); Alta Gracia, Sierras de Córdoba, 1 ej., 11.1922, C. Bruch leg., (MACN); La Paz, 1 ej., 7.20.1.1929, C. Bruch leg., (MACN); Depto. de Calamuchita, "El Sauce", 6 m., 9 h., XII.1938, M.J. Viana leg., (MLP-Viana); Villa del Dique, 1 m., 9.1.1968, J. & L. Stange leg., (IL). Chaco: 2 m., 2 h., (MLP). Mendoza: Alvear, 1 m., 1 h., 1.1947, Hayward & Willink leg., (IL). Misiones: 1 m., Richter leg., (MLP-Richter); Bemberg, 1 m., 14.30.III.1945, Hayward & Willink leg., (IL); Entre Ríos: Gualaguachú, 1 h., Haedo Rossi leg., (IL). Buenos Aires: 1 ej., 2.XII.1908, C. Bruch leg., (MACN); 2 m., 1 h., Richter leg., (MLP-Richter); 1 h., (MLP); La Pira, 1 m., (MLP); 1 m., A.R. Bezzi leg., (MLP); Delta, 2 m., II.1934, M.J. Viana leg., (MLP-Viana); Tigre, 3 h., X.1934; 1 h., VI.1949; 1 h., V.1950, M.J. Viana leg., (MLP-Viana); Escobar, 2 h., IV.1946, M.J. Viana leg., (MLP-Viana); Pilar, 1 h., VI.1937, M.J. Viana leg., (MLP-Viana).

Uruguay: Artigas: Arroyo Tres Cruces Grande, 1 h., 16.11.1955, C.S. Carbonell leg., (FHC); 1 m., 1.1958, C. Fuques leg., (FHC); Salto: San Antonio, 1 m., IV.1958, E. Zorrilla leg., (FHC). Paysandú: Puerto Pepe Ají, 12 m., 15 h., 16.XII.1966, C.S. Carbonell, P.R. San Martín y M.A. Monné leg., (FHC). Río Negro: Molles de Porrúa, 1 h., 23.1.1958, R. Saccone leg., (FHC); Estancia Morgan, frente a Villa Soriano, 1 m., 2 h., 19.XII.1968, C.S. Carbonell y F. Achaval leg., (FHC); Isla Barrientos, 1 h., 18.1.1970, J. Olazarri leg., (FHC). Soriano: Arroyo Colólo, 1 m., 15.1.1962, C.S. Carbonell, C.S. Morey y M.A. Monné leg., (FHC); Dolores, 1 h., Breuer leg., (HU). San José: Arazatí, 1 m., 1 h., 11.1948; 1 m., III.1949, A. Montoro leg., (FHC); Laguna Moran, 1 m., XII.1966, M.A. Monné leg., (FHC). Montevideo: 1 h., Tremoleras leg., (MLP-Tremoleras); 1 m., 25.1.1911; 1 h., 18.IV.1917; 1 h., 12.11.1921; 1 m., 2.II.923, J. Tremoleras leg., (MLP-Tremoleras); Sayago, 1 m., 1.II.1957, L.C. de Zolessi leg., (FHC); 1 h., 7.II.1967, M.A. Monné leg., (FHC); Montevideo, 5 m., 1 h., Sello leg., (HU); Carrasco, 1 m., 7.1.1959; 1 m., 1.III.1959; 1 h., 20.XI.1960, J. Olazarri leg., (FHC). Maldonado: Alrededores de San Carlos, 1 h., 19.1.1913, J. Tremoleras leg., (MLP-Tremoleras). Cerro Largo: Fraile Muerto, 1 m., 15.XI.1929, J. Tremoleras leg., (MLP-Tremoleras); Cuchilla de Meló, 1 h., 15.X.1915, F.O. Lucas leg., (MLP-Tremoleras); Arroyo Pablo Paez, 1 h., 23.III.1959, W. Saravia leg., (FHC).

ACHRYSON MACULATUM BURMEISTER 1865

(Fig. 2)

Achryson maculatum Burmeister, 1865: 175; Gemminger & Harold, 1872: 2795 (Cat.); Gounelle, 1909: 600 (Geogr.); Aurivillius, 1912: 39 (Cat.); Bmch, 1912: 185 (Cat.); Bosq, 1942: 27 (Hosp., Geogr.); Rosillo, 1944: 23 (Hosp., Geogr.); Blackwelder, 1946: 559 (Cat.); Bosq, 1947: 16 (Geogr.); Prosen, 1947: 319 (Geogr.); Bosq & Ruffinelli, 1951: 4 (Geogr.); Ruffinelli & Carbonell, 1954: 30 (Iosp.); Buck, 1959: 581 (Cat.); Hayward, 1960: 7 (Hosp.); Zajciw & Ruffinelli, 1962: 24 (Geogr.); Ruffinelli, 1967: 41 (Hosp.).

Achryson maculatum var. *fusculum* Plavilstshikov, 1927: 108; Blackwelder, 1946: 559 (Cat.).

Localidad tipo: Tucumán (Argentina).

Redescripción:

Cabeza: color castaño oscuro, más angosta que el protórax, frente con surco longitudinal mediano, profundo, puntuación gruesa y profunda en frente y vértex, pilosidad densa y acostada. Mandíbulas robustas, anguladas en el borde externo, ápice oscurecido. Palpos maxilares y labiales del mismo largo, con el último artículo de ápice levemente ensanchado y truncado. Submentón anteriormente con arrugas transversales y pelos erectos, esparcidos; posteriormente liso, brillante y glabro; en la base dos profundas hendidas semitransversales, convergentes. Ojos grandes, protuberantes, gruesamente facetados, bien separados, con escotadura profunda cubierta de pilosidad corta y acostada. Tubérculos antenales, achatados. Antenas con el ápice del VIII artículo alcanzando el extremo elitral, escapo cilíndrico, no alcanzando el borde anterior del protórax, II artículo, corto, cónico; III algo achatado, IV al XI más achatados, disminuyendo gradualmente en grosor. Artículos con puntuación muy fina y densa, intercalados con puntos profundos que alojan pelos largos, semierectos, internamente fimbriados, disminuyendo la pilosidad hacia el ápice.

Proporción de los artículos: I—6.5; II—2.0; III—10.5; IV—7.0; V—8.0; VI—8.0; VII—8.0; VIII—8.0; IX—8.2; X—7.0; XI—8.0.

Protórax: globoso, más ancho que largo, aplanado y protuberante dorsalmente, borde anterior recto, lados curvados, borde posterior levemente bisinuado. Disco ptonotal con un área mediana longitudinal glabra, brillante, limitada anteriormente por dos tubérculos de posición mediana, poco pronunciados y hacia atrás alcanzando el borde posterior. Pronoto con puntuación gruesa y profunda, convergente, con pelos medianos y largos semierectos, dispuestos más densamente en las regiones apical y basal de los bordes laterales.

Escutelo: cuadrangular, de lados paralelos, ápice con bordes rectos, levemente angulosos y convergentes. Puntuación fina y densa, con pilosidad larga y acostada.

Élitros: ligeramente más anchos que el protórax, alargados, de lados paralelos, húmeros redondeados, poco pronunciados, con ligera depresión por detrás del escutelo. Dos catenas longirudinales en cada élitro, una exterior nace en la base del húmero, otra interna un poco más interior, paralelas entre sí, levemente convergentes hacia la sutura, ambas desaparecen en la parte anterior del último cuarto elitral. Superficie castaño oscuro uniforme, con dos pares de manchas amarillas, el primer par situado en el centro del borde anterior elitral, alargado, cuadrangular, de bordes paralelos, el segundo par ocupa la parte central del segundo cuarto elitral, siendo variable en forma y tamaño, en general, alargado y de bordes paralelos. Ápices elitrales truncados, armados de espinas salientes, paralelas. Puntuación gruesa y profunda, algo más superficial y esparcida hacia el ápice; pilosidad abundante, con pelos largos y cortos, erectos.

Prosterno: surcado de arrugas transversales profundas, convergentes en la zona media, brillante, sin puntuación evidente, con pelos cortos esparcidos, acostados. Proceso prosternal medianamente ensanchado, con bordes elevados, ápice redondeado, ligeramente ensanchado.

Mesosterno: provisto de puntos gruesos y convergentes, pilosidad corta y acostada. Proceso mesosternal ancho, elevado. En el centro, de ápice profundamente hendido.

Metasterno: con surco longitudinal mediano, glabro, ligeramente hundido. Superficie brillante, puntuación ligera, esparcida, pilosidad mediana, acostada.

Patatas: color castaño oscuro; alargadas, medianamente robustas, coxas anteriores y medias más glabras y salientes que el par posterior; fémures anteriores achatados, dilatados en su parte media, medios y posteriores achatados, menos dilatados. Tibias cilíndricas, más largas que los fémures, éstos con pelos cortos, acostados y esparcidos, tibias con pilosidad más densa, larga y erecta. Tarsos anteriores cortos y ensanchados, con los tres primeros rarsómeros del mismo largo, III profundamente bilobado, IV una vez y media el largo del anterior. Tarsos medios y posteriores con el tarsómero basal tan largo como los dos siguientes; III bilobado. IV del mismo largo que el basal.

Abdomen: con el último urosternito de borde posterior truncado, puntuación fina, pilosidad densa, larga y semierecta.

Largo total de los machos: 18 a 25 mm.

Hembra: con antenas que no alcanzan el ápice elitral, patas más cortas, último urosternito más largo y delgado, de borde posterior redondeado.

Largo total de las hembras: 13 a 22 mm.

Distribución geográfica: Brasil, Bolivia, Paraguay, Argentina y Uruguay.

Material examinado:

Brasil: *Mato Grosso:* Corumbá, 1 h., Richter leg., (MLP-Richter); 3 m., 3 b., Rohde leg., (HU). *Sta. Catarina:* Novo Friburgo, 1 m., (HU).

Bolivia: *Yacuiba:* El Palmar, 1 m., 21.III.1948, S.A. Pietrotti leg., (IL).

Paraguay: *Central:* Asunción, 3 m., XI.1956, F. Islas leg., (FHC). *Alto Paraná,* Puerto Bertoni, 1 ej., (MACN); 1 m., (MLP-Berg).

Argentina: *Jujuy:* 1 ej., C. Bruch leg., (MACN); 1 m., 1 h., Richter leg., (MLP-Richter). *Salta:* Ciudad, 1 h., 19.1.1965, A. Mesa & R. Sandulski leg., (FHC); Tartagal, 1 m., 20.11.1925, (IL). *Tucumán:* 1 ej., 1897, C. Bruch leg., (MACN), 1 ej., 29.1.1908, C. Bruch leg., (MACN); 1 h., C. Reed leg., (MLP-Bosq); 1 m., Richter leg., (MLP-Richter); 1 m., 8.V.1902, (IL); 1 m., XI.XII.1944; 1 m., 1.1947, R. Golbach leg., (IL); Capital, 1 m., 9.XII.1929, (IL); Quebrada de Lules, 1 h., 11.1926 (IL); Depto. Trancas, Tacanas, 1 m., III.1948, R. Golbach leg., (IL). *Formosa:* Ciudad, 1 m., 23.XII.1938 (MLP-Denier). *Catamarca:* Campo Arenal, 1 m., 1.1951, Monrós y Molina leg., (IL); Las Esrancias, 1 m., 1.1963, Estela Rivas leg., (IL). *Santiago del Estero:* Icaño, 1 m., E. Wagner leg., (MLP-Denier); Río Salado, 1 m., E. Wagner leg., (MLP-Bosq). *Santa Fe:* Fives Lille, 1 ej., F. Mexia leg., (MACN); Rosario 1 h., (MLP-Denier); Jobson, 1 m., 1 h., 24.11.1965, CS. Carbonell, A. Mesa y M.A. Monné leg., (FHC). *Córdoba:* 1 b., H. Richter leg., (MLP-Richter); Capital, 1 m., 1 b., 9.X.1947, P. López leg., (IL); Alta Gracia, Sierras de Córdoba, 1 ej., XII.1926, C. Bruch leg., (MACN); Depro. de Calamuchita, "El Sauce", 5 m., 12 b., XII.1938, M.J. Viana leg., (MLP-Viana). *Mendoza:* Uspallata, 1 h., 7.III.1945, Marsoner leg., (IL). *Misiones:* 1 ej. 11.11.1905, C. Bruch leg., (MACN). *Corrientes:* Manantiales, 4 h., XI.1946, Th. de Apóstol leg., (IL). *Buenos Aires:* Tigre, 1 m., IV.1948, M.J. Viana leg., (MLP-Viana).

Uruguay: *Artigas:* Arroyo Tres Cruces Grande, 1 h., 10.1.1956, C. Fuques leg., (FHC); 2 h., 18.1.20.11.1958, M.A. Monné leg., (FHC). *Montevideo:* Ciudad, 1 h., 2.1.1931, (FHC).

ACHRYSON GRISEOPUBESCENS SP. N.

(Fig. 17)

Macho: forma alargada, color general castaño oscuro, brillante, con pilosidad grisácea acostada y pelos castaños, semierectos y dispersos.

Cabeza: más angosta que el protórax, frente con surco longitudinal mediano, poco profundo que desaparece al alcanzar la parte posterior del vértex, puntuación medianamente gruesa, poco profunda en frente y vértex, pilosidad esparcida y acostada, entre y por detrás, de los ojos. Mandíbulas con borde externo leve-

mente redondeado, oscurecidas en el ápice. Palpos maxilares y labiales del mismo largo, con el último segmento ensanchado, apicalmente truncado. Submentón anteriormente con profundas arrugas transversales y pelos erectos, esparcidos, posteriormente liso, glabro y brillante. Ojos bien separados, gruesamente facetados, con escotadura profunda cubierta de densa pilosidad grisácea, acostada. Tubérculos antenales poco prominentes, de ápices redondeados. Antenas castaño oscuro, con el ápice del XI artículo alcanzando el extremo elitral, escapo cilíndrico, no alcanzando el borde anterior del protórax, II artículo corto, cónico, III al XI, cilíndricos, disminuyendo gradualmente en grosor. Artículos con puntuación fina y densa, intercalados con puntos profundos, que alojan pelos cortos, acostados, dispersos, internamente fimbriados, disminuyendo hacia el ápice.

Proporción de los artículos: I—2.2; II—0.8; III—4.8; IV—3.8; V—3.7; VI—3.8; VII—3.8; VIII—3.3; IX—3.2; X—3.0; XI—3.3.

Protórax: globoso, ligeramente más ancho que largo, estrechado anterior y posteriormente, dorsalmente aplanado, borde an-

terior recto, lados ligeramente curvados, borde posterior levemente bisinuado. Disco pronotal con cinco áreas glabras; una mediana, longitudinal, que ocupa el centro de los dos últimos tercios pronorales, dos laterales medianas excavadas y por detrás de éstas otras dos que alcanzan el borde posterior. Puntuación muy fina y densa, pelos cortos acostados, desordenados, arremolinados sobre los lados y algunos pelos largos, dispersos y semi-erectos.

Escutelo: de lados convergentes, elevados y más oscuros que el resto, ápice redondeado, puntuación muy fina y desprovisto de pilosidad.

Élitros: ligeramente más anchos que el protórax, de lados paralelos, húmeros redondeados, ligeramente pronunciados. Color uniforme, salvo dos áreas castañas más claras, a los lados del escutelo y dos sobre la sutura en el segundo cuarto elitral y otras dos de igual posición en el último cuarto. Ápices elitrales truncados, inermes. Superficie brillante, con ligero brillo metálico, puntuación muy fina y densa, desapareciendo en el último cuarto elitral, siendo éste más brillante. Pulosidad grisácea, corta y acostada, intercalados pelos castaños largos y erectos, unos y otros se disponen desordenadamente, algo más densos en los márgenes y ápice.

Prosterno: brillante, surcado de arrugas rransversales poco marcadas, más densas posteriormente, sin puntuación evidente, con pelos cortos, esparcidos y acostados. Proceso prosternal laminiforme, de ápice puntiagudo.

Mesosterno: con puntuación fina y densa, pilosidad corta y acostada, dispersa. Proceso mesosternal ancho, de ápice bilobado.

Merasterno: con surco longitudinal mediano, poco profundo; superficie brillante, con pelos cortos, acostados, dispuestos más densamente en los márgenes.

Patas: cortas, delgadas, coxas anteriores y medias globosas, salientes, posteriores más achatadas. Fémures achatados, los anteriores dilatados en su parte media, medios y posteriores menos ensanchados. Tibias cilíndricas, del mismo largo que los fémures, éstos con pilosidad densa, corta y acostada, algunos pelos largos dispersos, tibias con pelos más largos y erectos. Tarsos anteriores cortos y ensanchados, con el primer tarsómero levemente más largo que el siguiente, III bilobado, IV una vez y media el largo del III. Tarsos medios y posteriores con el primer tarsómero tan largo como los tres siguientes, tercero profundamente bilobado.

Abdomen: con el último urosternito de borde posterior semierecto, con pilosidad densa corta y acostada, algo más densa lateralmente.

Hembra: antenas más cortas que el cuerpo, alcanzando el principio del último cuarto elitral, XI artículo una cuarta parte más corto que el X. Patas menos robustas, más cortas. Último urosternito más desarrollado, de borde posterior redondeado.

Dimensiones en mm.

	Macho	Hembra
Largo total	12.00	13.00
Largo protórax	2.10	2.30
Ancho máximo del protórax ..	2.30	2.70
Largo elitral	7.80	8.80
Ancho humeral	3.00	3.10

Distribución geográfica: Argentina (Córdoba y Santa Fe).

Material examinado:

Holotipo *m.*, paratipos 4 *m.*: Argentina: Córdoba, Aira Gracia, La Granja, Sierras de Córdoba, 1.1922, C. Bruch leg. Alostipo *h.*, misma localidad, 10.1.1927, C. Bruch leg. Paratipo 1 *m.*: Córdoba, Depto. San Javier, La Paz. 1.20.1.1929, C. Bruch leg.

Depositados en la colección del Museo Argentino de Ciencias Naturales "Bernardino Rivadavia", Buenos Aires.

Paratipos 2 *m.*, 5 *h.*: Córdoba, Depto. de Calamuchita, "El Sauce", XII.1938, M.J. Viána leg. Coli. Museo de La Plata (Coli. M.J. Viana), La Plata.

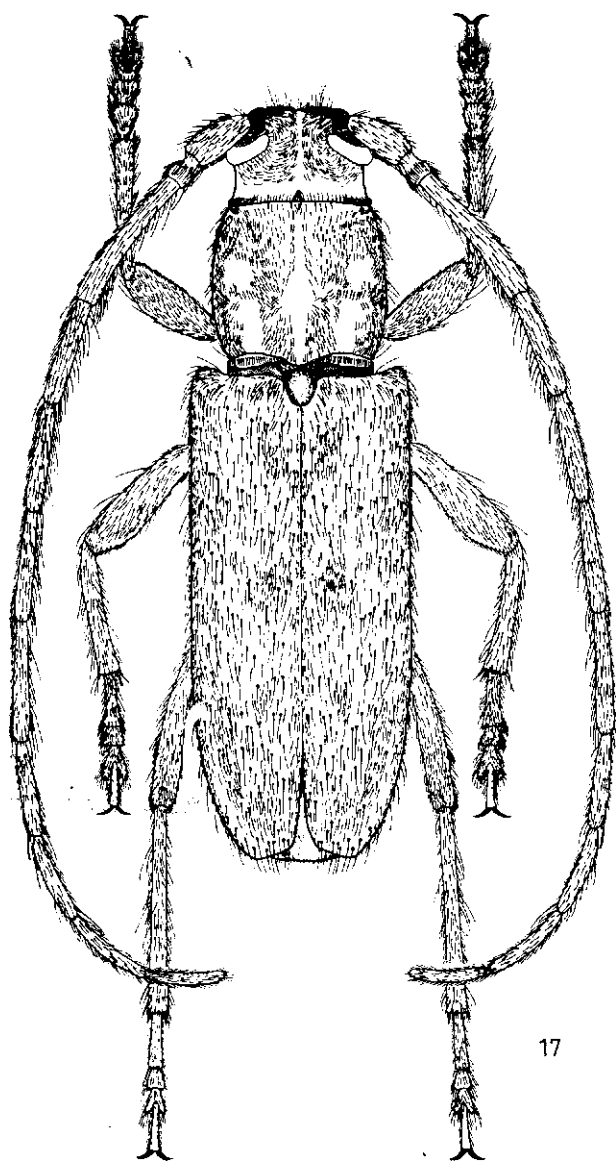


FIG. 17: *Achryson gnseopubescens* sp. n. holotipo.

Paratipo 1 h. Santa Fe; Helvecia. 23.11.1965, C.S. Carbonell, A. Mesa y M.A. Monné. Colección del Departamento de Entomología de la Facultad de Humanidades y Ciencias, Montevideo, Uruguay.

Discusión taxonómica: Pertenece al grupo de especies con élitros inermes, por este carácter y por carecer de diseño elitral se acerca a *A. unicolor* Bruch, del cual se distingue por el color general más claro, por la pilosidad grisácea, desordenada en protórax y élitros, mientras que en *A. unicolor* es castaña y se dispone en líneas longitudinales y por el escutelo glabro, mientras que *A. unicolor* lo posee con pelos largos y acostados.

ACHRYSON UNICOLOR BRUCH 1908

(Fig. 7)

Achryson unicolor Bruch. 1908: 203; Aurivillius, 1912: 40 (Cat.); Bruch, 1912: 186, (Cat.); Bosq, 1942: 27 (Hosp., Geogr.); Rosillo, 1944: 24 (Hosp., Geogr.); Blackwelder, 1946: 560 (Cat.); Bosq, 1947: 16 (Geogr.); Prosen, 1947: 319 (Geogr.); Bosq & Ruffinelli, 1951: 5 (Geogr.); Buck, 1959: 581 (Cat.); Hayward, 1960: 7 (Hosp.); Zajciw & Ruffinelli, 1962: 25 (Geogr.); Ruffinelli, 1967: 41 (Hosp.).

Localidad tipo: Argentina (Córdoba, Chaco santafecino y Misiones).

Redescripción:

Cabeza: color castaño oscuro, más angosta que el protórax, frente con surco longitudinal mediano, poco profundo, puntuación gruesa y profunda en frente y vértex, con pelos medianos acostados. Mandíbulas cortas y robustas, fuertemente curvadas, de ápice oscurecido. Palpos maxilares y labiales del mismo largo, con el último artículo ensanchado, de ápice truncado. Submentón anteriormente con arrugas poco profundas, posteriormente liso, con pelos largos, erectos y esparcidos. Ojos bien separados, gruesamente facetados, con escotadura profunda cubierta de pilosidad castaña, corta y acostada. Tubérculos antenales poco pronunciados, de ápice redondeado. Antenas con el ápice del VIII artículo alcanzando el extremo elitral, escapo cilíndrico, levemente arqueado, no alcanzando el borde anterior del protórax, artículo II corto, cónico; III al XI achatados, decreciendo paulatinamente en grosor. Artículos con puntuación fina e intercalados punros profundos que alojan pelos largos y acostados, III al VII fimbriados internamente, decreciendo paulatinamente hacia el ápice.

Proporción de los artículos: I—3.5; II—1.3; III—7.0; IV—4.8; V—5.4; VI—5.5; VII—5.8; VIII—5.0; IX—4.5; X—4.0; XI—5.0.

Protórax: castaño oscuro, un poco más largo que ancho, cilíndrico, aplanado dorsalmente, borde anterior ligeramente curvo, lados levemente curvados, borde posterior recto; disco pronotal con hendidura longitudinal poco profunda. Puntuación fina, con puntos gruesos esparcidos, que alojan pelos medianos acostados. Lados del protórax con pelos medianos esparcidos y acostados, unos pocos largos y erectos.

Escutelo: cuadrangular, de lados paralelos, ligeramente elevados, ápice redondeado, finamente punteado, pilosidad castaña, larga y acostada, más densa posteriormente.

Élitros: color castaño oscuro uniforme; ligeramente más anchos que el protórax, alargados, paralelos, húmeros salientes y redondeados, levemente deprimidos por detrás del escutelo. Ápices inermes, separadamente redondeados. Puntuación fina y densa, con puntos profundos que alojan pelos castaños, medianos, semierectos. Pilosidad dispuesta en filas longitudinales, más larga y densa en el último cuarto elitral.

Prosterno: con arrugas transversales poco profundas y paralelas, brillante, sin puntuación evidente, pilosidad corta y esparcida. Proceso prosternal estrecho, canaliculado, de bordes elevados.

Mesosterno: finamente punteado, con pelos largos esparcidos. Proceso mesosternal ancho, de bordes levantados, apicalmente truncado.

Metasterno: fina y densamente punteado, con pelos largos que se disponen en fosetas profundas. Pilosidad más densa que

en el mesosterno, con un surco longitudinal delgado, glabro, poco marcado.

Patatas: delgadas, castaño oscuro, coxas del par anterior y medio más globosas y salientes que las posteriores. Fémures algo aplanados, ensanchados antes del ápice, par posterior más largo que los anteriores y medios. Tibias delgadas, cilíndricas, levemente engrosadas en el ápice, del mismo largo que los fémures. Tibias y fémures con pelos largos, acostados, algo más densos y erectos en las primeras. Tarsos anteriores cortos y anchos, co el tarsómero basal más largo que el siguiente, III más corto que el basal, bilobado, IV delgado, dos veces el largo del anterior. Tarsos medios y posteriores delgados y largos, con el tarsómero basal tan largo como los dos siguientes, III bilobado, IV tan largo como el basal.

Abdomen: con el último urosrreniro de borde posterior redondeado, puntuación fina y densa, pilosidad mediana, castaña, acostada, algo más densa en los bordes laterales.

Largo total de los machos: 11 a 19 mm.

Hembra: antenas no alcanzando el ápice elitral, patas más cortas y menos robustas, protórax ligeramente más globoso.

Largo total de las hembras: 9 a 17 mm.

Distribución geográfica: Paraguay, Argentina y Uruguay.

Material examinado:

Argentina: *Tucumán:* 1 m., 11.1947, J. Córdoba leg., (IL). *Catamarca:* 1 ej., 7.II.1910, C. Bruch leg., (MACN). *Santiago del Estero:* 1 m., C. Bruch leg., (MLP); 1 ej., Girardet (MACN); Girardet, 13 m., 4 h., (MLP); Icaño, 3 m., (MLP-Denier); Río Salado, 1 m., E. Wagner leg., (MLP-Bosq); La Banda 1 m., X.1946, Huidobro leg., (IL). *Santa Fe:* 1 ej., C. Bruch leg., (MACN); 1 ej., Richter leg., (MLP-Richter); Chaco, 1 h., C. Bruch leg., (MLP); Depro. Gral. Obligado, Villa Guillermina, 1 h., 25.11.1946, Hayward & Willink leg., (IL). *Córdoba:* 2 ej., 19.1.1901, C. Bruch leg., (MACN); 1 h., Richter leg., (MLP-Richter); 1 ej., C. Bruch leg., (MACN); Capital, 1 h., 9. X.1947, P. López leg., (IL); Depto. de Calamuchita "El Sauce", 6 m., 9 h., XII.1938, M.J. Viana leg., (MLP-Viana). *Misiones:* 1 ej., C. Bruch leg., (MACN); Depto. Concepción, Santa María, 1 h., X.1943, M.J. Viana leg., (MLP-Viana).

Uruguay: *Artigas:* Arroyo Tres Cruces Grande, 1 m., 1 h., 14.11.1955, C.S. Carbonell leg., (FHC); *Paysandú:* Ciudad, 1 m., 9.1.1956, P.R. San Martín leg., (FHC); Arroyo Guaviyú, Paso Ribas, 2 m., 15.1.1951; 1 m., 5.XI.1955, P.R. San Martín leg., (FHC); Puerto Pepe Aji, 1 m., 5.XI.1955, C.S. Carbonell leg., (FHC); 2 h., 16.XII.1966, C.S. Carbonell, P.R. San Martín y M.A. Monné leg., (FHC). *Durazno:* La Paloma, 1 h., III.1957, R. Saccone leg., (FHC). *Montevideo:* Camino Carrasco, 1 m., 25.11.1950, P.R. San Martín leg., (FHC).

Bosq (1947) lo cita para Paraguay (Alot Paraná y Guaira).

OCHRUS TIPPMANNI (LAÑE, 1956)

Jabaquara tippmanni Lañe, 1956: 1.

Ochryus tippmanni, Martins, Chemsak & Linsley, 1966: 210. *Achryson bucki* Fuchs 1961: 5 syn. n.

Mediante el examen de un paratipo de *A. bucki* Fuchs (Vila Oliva, RGS) fue posible establecer esta sinonimia. En correspondencia mantenida con el Dipl. Ing. E. Fuchs, confirmamos esta sinonimia.

Material examinado: Brasil: Río Grande do Sul: Aratinga, 6 m., 5 h., 27.11.1964, C.S. Carbonell, A. Mesa y M.A. Monné leg., (FHC).

CLAVE PARA LAS ESPECIES DEL GENERO *ACHRYSON* SERV, 1833 DE URUGUAY, ARGENTINA, CHILE, PARAGUAY, BOLIVIA, PERU Y SUR DEL BRASIL

- 1.—Ápices elitrales espinosos 6
- 1'.—Ápices elitrales inermes 2
- 2.—Prorórax proyectado sobre la cabeza
- *A. cucullatum* Goun., (Argentina)
- 2'.—Prorórax normal 3
- 3.—Color general, castaño oscuro a negro, desprovisto de manchas o bandas más claras 4

- y.—Color general castaño oscuro, con manchas y bandas claras elitrales. 5
- 4.—Pilosidad del pronoto y élitros castaña, ordenada en líneas más o menos longitudinales, ápices elitrales redondeados, escutelo piloso.
 *A. unicolor* Bruch (Uruguay, Argentina, Paraguay)
- 4'.—Pilosidad del pronoto y élitros grisácea, dispuesta desordenadamente, ápices elitrales truncados, escutelo glabro
 *A. griseopubesces* sp. n. (Argentina)
- 5.—Pilosidad larga, subrecta, dispuesta en pinceles en cabeza y prócorax, fémures unicolores castaño oscuro, escutelo glabro, ápices elitrales truncados, con vestigio de diente sutural.
 *A. setosum* Zajciw (Brasil)
- 5'.—Pilosidad corta y acostada, fémures castaño amarillento con los ápices oscurecidos, escutelo con pilosidad amarillenta, ápices elitrales redondeados
 *A. lutarium* Burm. (Brasil, Paraguay, Argentina)
- 6.—Élitros color castaño claro uniforme, sin manchas oscuras
 *A. immaculipenne* Gound. (Brasil)
- 6'.—Elirros color castaño claro a negro, con manchas claras u oscuras 7
- 7.—Espinass elitrales suturales.
 *A. lineolatum* Er. (Perú, Chile)
- 7'.—Espinass elitrales en el ángulo externo 8
- 8.—Color general amarillo castaño con pequeñas manchas o bandas negras elitrales
 *A. surinamum* (Linn.) (Sur, Centro y N. América)
- 8'.—Color general negro a castaño oscuro 9
- 9.—Élitros negros con dos pares de manchas castaño, claro, un par basa! entre húmeros y escutelo y un par posterior en el área media del segundo cuarto elitral
 *A. maculatum* Burm. (Uruguay, Argentina, Paraguay, Brasil y Bolivia)
- 9'.—Élitros con diseño en manchas y bandas zigzaguanres 10
- 10.—Fémures y tibias pardo oscuro a negro, escapo negro, resto de la antena castaño
 *A. unilatum* Burm. (Brasil, Argentina, Uruguay)
- 10'.—Fémures y tibias castaño claro, escapo ligeramente más oscuro que el resto de la antena, castaño claro
 *A. foersteri* Bosq (Brasil, Paraguay, Argentina, Uruguay)

No incluimos *A. galapagoense* Linell, por no poseer material comparativo, existiendo la posibilidad de que se trate de un sinónimo de *A. lineolatum* Er, pensamos comprobarlo en una revisión posterior que incluya a todas las especies del género.

BIBLIOGRAFÍA

- AURIVILLIUS, C.R., 1912. In Junk, W. et Schenkling, S. Coleopterorum Catalogus, 39: 1-574.
- BIEZANKO, C.M. & J.M. BOSQ, 1956. Cerambycidae de Pelotas e seus arredores. Agros, 10 (3-4): 3-15, 1 lam.
- BLACKWELDER, R.E., 1946. Checklist of the Coleopterous insects of México, Central America, the West Indies and South America. Parr 4. Bull. U.S. Nat. Mus, 185: 551-763.
- BOSQ, J.M., 1942. Segunda lista de Coleópteros de la República Argentina dañinos a la agricultura. Ing. Agron, 4 (18-22): 49-63.
- BOSQ, J.M., 1947. Catálogo preliminar de los Coleópteros del Paraguay. Parte 3. Entrega 2. Rev. Soc. Cient. Paraguay, 7 (2): 11-17.
- BOSQ, J.M. & A. RUFFINELLI, 1951. Notas para el Catálogo de los Cerambícidos del Uruguay. Común. Zool, Mus. Hist. Nat. Montevideo, (62): 1-32.
- BOSQ, J.M., 1953. Descripción de una nueva especie del género Achryson Serv, 1833. Común. Zool. Mus. Hist. Nat. Montevideo, 4 (69): 1-4, 2 figs.
- BRUCH, C., 1908. Longicornios argentinos, nuevos o poco conocidos, I. Rev. Mus. La Plata, 15: 198-220, figs.
- BRUCH, C., 1912. Catálogo sistemático de los Coleópteros de la República Argentina. Parte VIII. Familia Cerambycidae Rev. Mus. La Plata, 18: 179-226.
- BUCK, P., 1959. Cerambycidae in der Sammlung des Insrituto Anchietao de Pesquisas. Pesquisas, Porto Alegre, 3: (1): 59-63.
- BURMEISTER, H.C., 1865. Longicornia Argentina. Systematische Uebersicht der Bockkäfer der La Plata-Staaten. Stett. Ent. Zeit, 26: 156-181.
- ERICHSON, W.F., 1847. Conspectus insectorum coleopterorum quae in República Peruana observata sunt. Arch. Naturg, 13: 67-185.
- FAIRMAIRE, L. & P. GERMAIN, 1859. Revision des coléoptères du Chile (Suite). Ann. Soc. Ent. France, ser. 3, vol. 7, pp. 483-532.
- FORTUNA, J., 1938. Coleópteros de la Región Noroeste del Terriotrio de La Pampa. Rev. Soc. Ent. Argentina, 10 641-676.
- FUCHS, E., 1961. Neue Cerambyciden aus Sudbrasilien. Pesquisas, Porro Alegre, Zool, 12: 1-10.
- GEMMINGER M. & E. VON HAROLD, 1872. Catalogus coleopterorum hucusque descriptorum synonymicus et systematicus, 9: 2669-2988.
- GERMAIN, P., 1898. Apuntes entomológicos. Los Lonjicornios chilenos. Anal. Univ. Chile, vol. 100, pp. 541-562,
- GOUNELLE, E., 1909. Liste des cérambycides de la région de Jatahy, Etat de Goyaz, Brésil. Ann. Soc. Ent. France, vol. 77, pp. 587-688, ill.
- HAYWARD, K.J., 1960. Insectos Tucumanos perjudiciales. Rev. Ind. Agrie. Tucumán, 42 (1): 3-144.
- KIRSCH, TH., 1889. Coléoptères gesammelt in den Jahren 1868-1877 auf einen Reise durch Sud Amerika von Alphons Stubel. Abh. Ber. Zool. Mus. Dresden, 1888-89, 4:1-58, illus.
- LAMEERE, A., 1884. Longicornes recueillis par feu Camille Van Volxem au Brésil et a La Plata. Ann. Soc. Ent. Belgique, 28: 83-99.
- LANE, F., 1956. Cerambycoidea neotropica nova. IV. Dusenía, V (1): 1-32, 1 est.
- MARTINS, U, J.A. CHEMSAK & E. LINSLEY, 1966. A generic revision of the tribe Methiini in the Western Hemisphere. Arq. Zool, 14 (3): 197-221, 2 figs.
- PHILIPPI, F., 1887. Catálogo de los Coleópteros de Chile. Anal. Univ. Chile, 71: 1-190.
- PORTER, E., 1930. Notas breves sobre Longicornios chilenos. Rev. Chil. Hist. Nat, 33 (1929): 550-551.
- PROSEN, A.F., 1947. Cerambycoidea de Sanriago del Estero. Rev. Soc. Enr. Argentina, 13: 315-334.
- ROSILLO, M.A., 1944. Enumeración de insectos vinculados a la economía de Entre Ríos. Mem. Mus. E. Ríos, Zool, 22: 1-82.
- RUFFINELLI A. & C.S. CARBONELL, 1954. Segunda lista de insectos y otros Artrópodos de importancia económica enel Uruguay. Fac. Agron, Montevideo, pp. 1-52.
- RUFFINELLI, A., 1967. Insectos y otros invertebrados de interés forestal. Silvicultura, Maldonado, 25: 1-78.
- TIPPMANN, F.F., 1960. Studien über neotróische Longicornier. III. Koleopt. Rdsch, 37-38: 82-277, 14 pis, 35 figs.
- TREMOLER AS, J., 1910. Coleopterologische Skizze von Uruguay. Ent. Blatt, pp. 22-30.
- YEPES, J., 1928. Algunas etiquetas de coleóúteros para las playas de Juancho. (Prov. Bs. Aires). Rev. Soc. Ent. Ar«, 2(1): 41-42.
- ZAJCIW, D. & A. RUFFINELLI, 1962. Fauna de los Cerambícidos del Uruguay. Bol. Fac. Agronomía, Montevideo, 60: 1-89.
- ZAJCIW, D., 1963. Novos Longicórneos Neorrópicos. VII. Rev. Brasil. Biol, 23 (1): 55-64, 3 figs.
- ZAJCIW, D. & M.A. MONNE, 1968. Cerambícidos del Uruguay, nuevos o poco conocidos. Rev. Soc. Uruguayana Ent. 7: 51-61.