

*Duplicado*  
UNIVERSIDAD NACIONAL DE LA PLATA

# CERAMBÍCIDOS ARGENTINOS

NUEVOS O POCO CONOCIDOS

POR

CARLOS BRUCH

De la REVISTA DEL MUSEO DE LA PLATA. tomo XXIV, segunda parte (segunda serie tomo XII)  
páginas 7 a 29.]

BUENOS AIRES  
IMPRESA DE JOSÉ TRAGANT  
BELGRANO, 438/72

1918  
Apareció el 10 de Diciembre

# CERAMBÍCIDOS ARGENTINOS

NUEVOS O POCO CONOCIDOS

POR

CARLOS BRUCH

## *A. Especies del género HOLOPTERUS Blanch.*

De seis especies descritas hasta la fecha del género *Holopterus* Blanch., cuatro de ellas podemos considerar como típicas de la fauna chilena y dos de la nuestra. Una de aquéllas he incluido en mi catálogo<sup>(1)</sup> por encontrarse también de este lado de los Andes, en el territorio de Santa Cruz.

Habiendo recibido últimamente diversos ejemplares de estos curiosos longicornios, me vi obligado a clasificarlos. Resulta de ese estudio, que ahora podemos aumentar la lista de las especies argentinas, agregando las cuatro nuevas que a continuación voy a describir.

Como consecuencia de la misma revisión tengo que señalar un error de clasificación en que incurrí, al citar en mi catálogo *H. chilensis* para Santa Cruz, cuando sin duda, se trata de *H. annulicornis* Phil. Debe, pues, figurar solamente esta última especie entre la lista de las argentinas, mientras no consten hallazgos de otras formas chilenas en nuestro territorio.

Comparando ahora las especies conocidas de cada país, advertimos de pronto que ciertos caracteres morfológicos separan

(1) *Catálogo* sistemático de los Coleópteros de la República Argentina, pars VIII, en *Revista*, Museo La Plata, t. XVIII, 1912, p. 193.

unas de otras, de tal manera, que sospechamos se trate sino de tres, por lo menos de dos tipos, genéricamente distintos. El mismo Lacordaire tuvo ya este parecer al ocuparse de *H. sublineatus* F. et G., la única especie argentina conocida entonces.

Las especies chilenas: *H. annulicornis* Phil., *chilensis* Blanch., *compressicornis* F. et G. y *laevigatus* Phil., han sido reestudiadas por Germain (1) con su acostumbrada escrupulosidad, lo que me exime de ocuparme nuevamente de ellas. Además, conozco solamente a las dos primeras *in natura*: un ♂ de *H. chilensis* de la ex-colección Berg, y una ♀ enviada por mi amigo profesor Porter, quien me prestó otro *Holopterus*, idéntico al *H. annulicornis* que poseo de Santa Cruz. Los tres ejemplares referidos proceden de Valdivia.

En lo tocante al género *Holopterus*, propongo una división, por lo menos en dos subgéneros, basada en las características siguientes:

A.—Grandes especies de color amarillo aleonado, más o menos grisáceo. La cabeza muy prolongada adelante en rostro comprimido de costados paralelos, con una impresión clipeo-frontal en forma de V bien marcada. Las antenas con los artículos 3 al 11° ya trigonos, ya cuadrangulares, generalmente del 3 al 10° angulosos en el ápice, pero nunca dentellados en su borde externo. El labio es bilobado. El protórax adelante muy angostado, más largo que ancho, con cuatro tubérculos cónicos, dispuestos en línea transversal en la mitad anterior: dos dorsales y dos laterales algo mayores. Los élitros son muy largos, levemente estrechados hacia el ápice, terminando en punta y casi siempre en una espina aguda. El prosterno es lameliforme, entre las ancas arqueado y dilatado en el ápice. El mesosterno de anchura variable, según la especie, y ahorquillado en el ápice. .... Subgen. **HOLOPTERUS** Blanch.

A este corresponden las cuatro especies de Chile.

B—Una sola especie (*sublineatus*) grande, las otras medianas y pequeñas, de color amarillento o negruzco y de un aspecto muy distinto a los del grupo A. La cabeza no muy pro-

(1) *Apuntes Entomológicos, Anales de la Universidad de Santiago de Chile*, 1898, p. 773-797, sep. p. 151-175.

longada adelante, el rostro corto y no linear, la impresión clipeo-frontal poco notable. Las antenas con sus artículos 3 al 11° comprimidos, del 3 al 10° angulosos en el ápice; en cuatro especies, cuadrangulares y dentellados en su borde externo. El labio apenas lobulado. El protórax es más corto que en el grupo anterior, anguloso en los costados y con gibosidades sobre el dorso, distintas según las especies. Los élitros son mucho más cortos que el abdomen, sumamente estrechados hacia el ápice, aquí más espesos, redondeados en forma de espátula (solamente en *H. sublineatus* menos estrechados y provistos de espina apical). El proceso prosternal es corto, muy delgado y oculto entre las ancas. El mesosternal es bastante estrecho, de costados paralelos y escotado en el ápice, de anchura distinta, según las especies, pero delgado, subtriangular en *H. sublineatus*. .... Subgen. **HOLOPTERIDIUS** nobis.

Este subgénero comprende por ahora todas las especies argentinas.

Doy a continuación la bibliografía principal de todas las especies del género y la descripción de las representadas en nuestro país.

Tribu: HOLOPTERINI

Lacordaire, Gen. Col., VIII, 1869, p. 393.

Gen. **HOLOPTERUS** Blanch.

Blanchard, Gay Hist. Chile; v, 1851, p. 475.—Thoms. Syst. Ceramb., 1864, p. 413.—Lacord., Gen. Col., VIII, 1869, p. 394.—Germain, An. Univ. Chile, 1898, p. 773, sep. 161.

Subgen. **HOLOPTERUS** s. str.

*H. annulicornis* F. Phil. An. Univ. Chile, XVI, 1859, p. 674.—Germain, l. c., 1898, p. 780, sep. 158.  
*araneipes* Fairm. et Germ. Ann. Soc. Ent. Fr., 1859, p. 500.

Germain cita para esta especie un área de dispersión muy extensa, señalando ejemplares de Chiloé, Valdivia, valle del Renaico, Talcahuano, Valparaíso y Quillota. Un individuo ♂ de mi colección fué capturado por mi malogrado amigo, Ing. Luis Álvarez, en el borde oriental del Lago Argentino (Santa Cruz).

Corresponde perfectamente a la amplia descripción de Germain. Mide 33 milímetros de largo por 6 mm. de ancho. Su forma y otros detalles muestran las figuras 1, pág. 15, y 1 a-b.

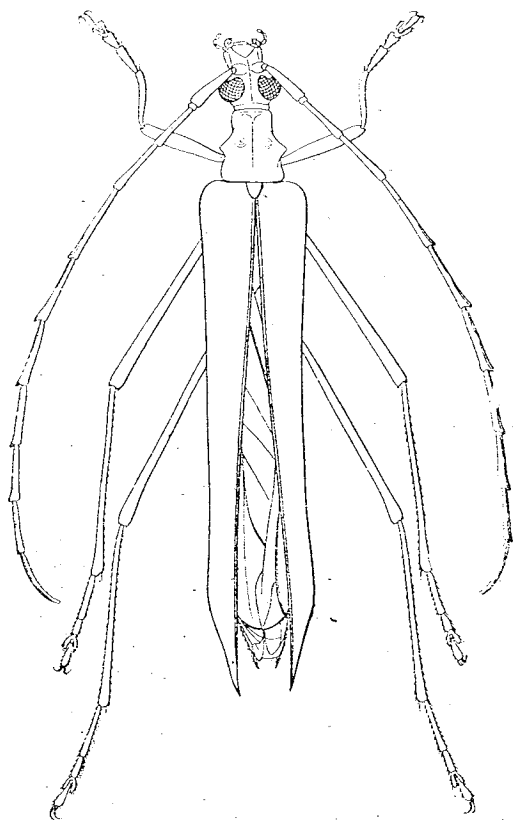


Fig. 1. — *Holopterus (H.) annulicornis* F. Phil.  
(3 veces aumentado)

El color del tegumento es un testáceo aleonado, más o menos obscuro (castaño rojizo) en la cabeza, el protórax, el escudete, los fémures, en ambas extremidades de las tibias y en los tarsos y las ancas; la extremidad del escapo, todo el 2.º artículo y el ápice de los artículos 3 al 10.º las antenas son igualmente oscuros.

Toda la superficie está cubierta por una pubescencia amarillenta, densa y recostada, más fina y más rara sobre las antenas y patas, pero más larga y tupida sobre el

pecho y algo arremolineada sobre el protórax y la cabeza. Esta última presenta un surco mediano, que arranca de la impresión clipeo frontal ocupando también el vértice.

Las antenas alcanzan la punta de los élitros, tienen los artículos 3, 4 y 5 cilíndricos. El 5.º artículo presenta en el borde externo en su tercio apical, una escotadura o excavación, que se repite en toda la extensión de los artículos siguientes, pero

está interrumpida por un estrecho puente transversal mediano. Los artículos 6 al 10.º son angulosos en el ápice.

El protórax está dotado de cuatro tubérculos cónicos, muy destacados, los laterales algo más grandes.

Los élitros son (en el ♂) más largos que el abdomen, poco dehiscentes, pero terminan en ángulo declive, muy agudo y convexo con una espina negra; encima son aplanados, la puntuación es muy fina, tapada por la pubescencia apretada y regular; las cuatro costillas son muy obsoletas.

El proceso prosternal es algo dilatado en el ápice; el del mesosterno rectangular, estrecho (la mitad del ancho que en *H. chilensis*) con una incisión en el ápice.

El abdomen tiene el segmento anal anchamente escotado y de la válvula asoman dos fuertes espinas.

Los fémures y las tibias posteriores juntos tienen exactamente el largo de los élitros, de manera, que los primeros no sobresalen de éstos.

*H. chilensis* Blanch. en Gay, Hist. Chile, v, 1851, p. 476, t. 28, fig. 6. — Germain, An. Univ. Chile, 1898, p. 791, sep. 169.

Esta especie, fácil de reconocer por la puntuación acentuada de sus élitros, parece propia de la región austral de Chile; por lo expuesto ya antes, tenemos que excluirla de la lista de nuestros representantes.

*H. compressicornis* Fairm. et Germ., Ann. Soc. Ent. Fr., 1859, p. 501.

Parte austral de Chile. — Germain no describió tan extensamente a este *Holopterus*, como lo hizo con los otros, pero considera la especie como válida y no sinónima de la siguiente.

*H. laevigatus* F. Phil., An. Univ. Chile, 1859, p. 675. — Germain, An. Univ. Chile, 1898, p. 785, sep. 163, t. 2, f. 18. — Conocido de los mismos lugares (Valdivia) que los precedentes.

**HOLOPTERIDIUS** n. Subgen.

*Habitus ab illo HOLOPTERI sen. str. satis distinctus. Caput parum rostrato-protractum. Antennarum compressarum articuli, a tertio ad decimum usque, angulati, saepe apice quadrangulares et multidenticulati. Prothorax variabilis sed illo HOLOPTERI brevior. Elytra abdomine conspicue breviora, dehiscentia, apice rotundata (in H. SUBLINEATO spinula armata). Processus prosternalis brevis, tenuis.*

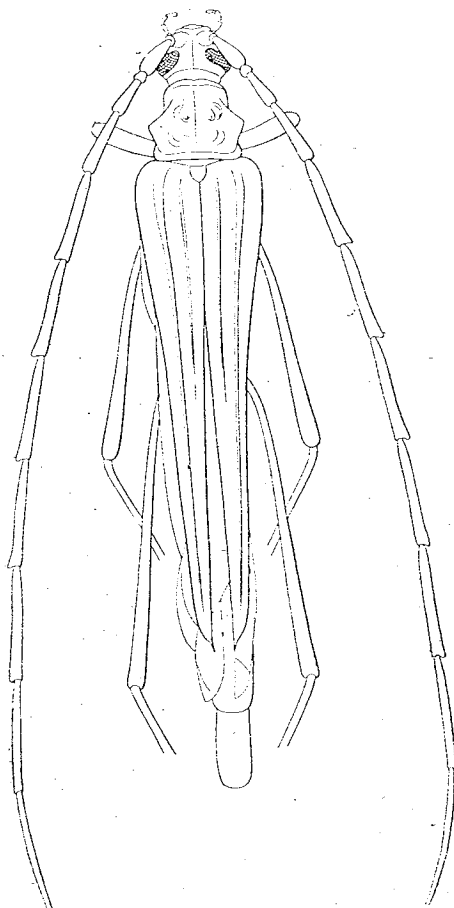


Fig. 2. — *Holopterus (H.) sublineatus* Fairm. (3 veces aumentado)

**H. sublineatus** Fairm. Ann. Soc. Ent. Fr., 1864, p. 273.  
— *Cuyanus* Burm. Stett. Ent. Zeit., 1865, p. 174.  
— *Stenophantes longipes* Burm. Reise La Plata Staat., 1861, p. 134 (*nomen nudum*).

En el suplemento I, p. 558, de mi catálogo he rectificado la sinonimia de esta especie típica de la región cordillerana de Mendoza. De allí proceden todos los ejemplares que me son conocidos: los descritos por Fairmaire y Burmeister, otro de la ex-colección Berg, y tres muy hermosos de la mía, recogidos en Potrerillos, que debo a la señorita Carolina Spegazzini.

Es esta la mayor de las especies argentinas y fácil

de distinguir de las demás, por su color uniforme de un amarillo testáceo, cubierto densamente de pelos sedosos dorados. Bastaría la somera descripción de Burmeister para reconocerla, pero, ni este autor, ni Fairmaire han mencionado ciertos caracteres

aun más manifiestos en las especies siguientes, que justifican, a mi modo de ver, la subdivisión genérica propuesta.

El ejemplar típico mide solamente 28 milímetros; los mios son más largos y todos de 36 mm. La pubescencia es abundante, recostada, arremolineada sobre el protórax y algo sobre la cabeza, más larga sobre el metatórax, corta y escasa sobre las patas, el escapo y 2.º artículo antenar; las antenas son opacas, microscópicamente granuladas.

La cabeza es poco proyectada hacia adelante, provista de un surco mediano que corre hasta el vértice. Los ojos son globulares, grandes, casi contiguos en la parte inferior, separados solamente por una estrecha línea. El submentón lleva algunas arrugas transversales. El labio es en el ápice redondeado. El artículo terminal de los palpos es oblongo-ovalar, redondeado en el ápice y no netamente truncado; los otros artículos son subtriangulares.

Las antenas son más largas que el cuerpo, el escapo es corto y grueso, tan largo como el tercer artículo, que mide casi la mitad del 4.º y este es una cuarta parte más corto que el 5.º; los subsiguientes aumentan de largo. Desde el 3.º artículo son las antenas comprimidas, subopacas y finamente granuladas; los artículos 4 al 10.º son angulosos en el ápice externo.

El pronoto es estrechado adelante, formando de cada lado una salida angulosa o tubérculo cónico, algo comprimido. Su borde anterior es levantado, apenas escotado en el medio; sobre el dorso se distinguen una línea impresa entre algunas rugosidades, dos pequeños tubérculos y detrás de ellos, dos leves protuberancias casi ocultas por la pubescencia arremolineada.

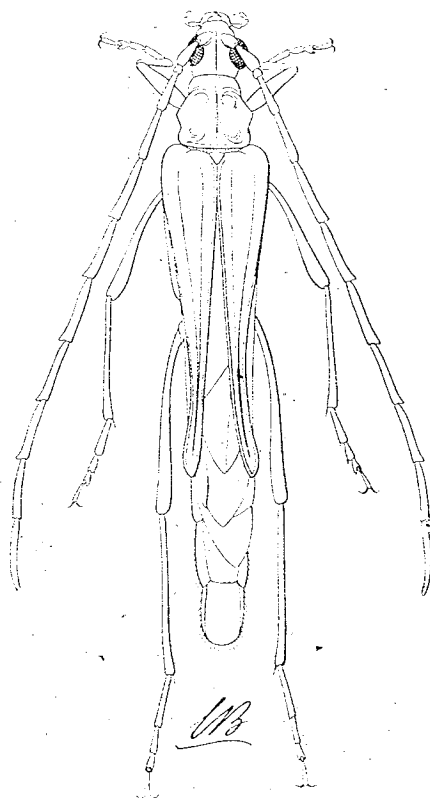
Los élitros son largos, pero más cortos que el abdomen, alcanzando apenas la mitad de su cuarto segmento. En la base son más anchos que el pronoto, estrechados notablemente hacia atrás; su margen interno o sutural es recto, redondeado el borde apical que termina en una pequeña espina. Cada élitro presenta dos costillas obtusas, de las cuales la interna es abreviada; los espacios entre estas costillas y el mismo borde sutural resultan algo hendidos en la región basal. La pubescencia es apretada y regular, igual como en el abdomen.

En esta especie, el mesosterno es parecido al prosterno (véase pág. 15, fig. 2 b.), el proceso corto, terminando en punta aguda, intercalada entre las ancas.

Las patas medianas y posteriores son largas, mucho más largas que en las especies del subgen. *Holopterus* s. str. Los fémures son comprimidos, hacia la extremidad algo engrosados los posteriores sobresalen muy poco de los élitros; el fémur junto con la tibia miden 34,5 milímetros.

**H. patagonicus** n. sp.

Long. 25-30 mm.



*Species* H. SUBLINEATO Fairm. similis, sed magis parva, nigricans, pubescentia rufocinerascente minus densa adpersa, et elytris brevioribus, magis obtusis, apice non spinigeris recedit.

Caput, scapi, thorax, femures tibiaeque nigra; abdomen nigricans apice infuscatum. Antennae rubro-testaceae elytra magis cinerascens.

Antennae ♂ et ♀ corporis longitudine breviores. Elytra vix ultra secundum segmentum abdominis producta, costulis duabus obsoletis notatis.

Esta especie tiene todo el aspecto de la precedente, pero se distingue por su menor tamaño, por su color general negro, la pubescencia más grisácea, menos abundante, y, entre otras, por la forma de

sus élitros, que son todavía más cortos, obtusos y sin espina apical.

La cabeza, los escapos, el tórax, los femures y las tibias son negros; los tarsos y las mismas tibias son a veces más rojizos. Las antenas son testáceas, parduscas en la base y allí

Fig. 3. — *Holopterus* (*H.*) *patagonicus* Bruch (3 veces aumentado)

algo lustrosas, en el resto subopacas y finamente granuladas.

Los élitros tienen el color de las antenas con un tinte más grisáceo.

La pubescencia está distribuída del mismo modo que en *H. sublineatus*, pero es más corta y menos abundante, de un color más grisáceo.

La cabeza lleva el surco entre los ojos; éstos son más separados en la parte inferior que en aquella especie y el submentón es groseramente punteado.

Las antenas en ♂ y ♀ son más cortas que el cuerpo, sus artículos 3 y 4.º son algo más cortos que el 5.º.

El pronoto es apenas más largo que ancho, sus ángulos o tubérculos laterales son poco salientes y las gibosidades apenas pronunciadas; está provisto de la línea mediana impresa desigual y glabra con gruesos puntos a los lados.

Los élitros son cortos, sobresalen muy poco del segundo segmento del abdomen; hacia atrás son notablemente enanogostados, luego otra vez dilatados y engrosados, obtusos e inermes en el ápice. Las costillas son muy obsoletas, los espacios entre ellas subplanos.

El pro y mesosterno semejantes a los de la fig. 2 b, pág. 15.

Los femures posteriores sobresalen de los élitros como por un tercio de su largo; las patas son en relación más cortas que en *H. sublineatus*; el fémur junto con la tibia miden 23 milímetros en el ♂ y 20 milímetros en la ♀.

Debo a la amabilidad del profesor don Martín Doello Jurado, seis ejemplares de esta especie, que recogió en Comodoro Rivadavia (Chubut), en donde serían bastante abundantes. Antes de esto yo lo había encontrado en la Colonia 16 de Octubre a fines del verano de 1902. El señor Richter tiene otro ejemplar procedente del Chubut.

**H. antarcticus** Auriv.

Aurivillius, Arkiv för Zoologi, VII, 3, 1910, p. 6.

No conozco de vista este *Holopterus*, que fué recogido en Tierra del Fuego por Otto Nordenskjöld.

Mide 19 milímetros de largo y según el autor, es vecino

de *H. sublineatus* Fairm., pero más pequeño, de color más claro; la pubescencia de la superficie es más esparcida. Sobre todo es distinto, por la forma de sus élitros, mucho más estrechados atrás, recortados en el margen sutural poco después del escudete, y por tener los artículos de las antenas dentellados, semejante, pero más finamente que el género *Scolecobrotus*. Transcribo también las características de la diagnosis original, que puede servirnos de comparación con las especies siguientes, con antenas también dentelladas.

♂ De un color ferrugíneo pálido; los costados, meso y metasterno, ápice de las tibias, los élitros, excepto su base y las antenas (escapo excepto) son más o menos parduscos; la pubescencia es fina, blanquecina, sedosa. La cabeza es obsoletamente punteada, surcada entre los ojos. El protórax es algo más corto que ancho en la base, adelante muy estrechado, tuberculado de cada lado y encima, cerca del medio bicarinoso. El escudete es triangular, redondeado. Los élitros son en la base algo más anchos que el pronoto entre los tubérculos y por dentro, después de la base son poco a poco estrechados, dehiscentes, atrás lineares y en el ápice obtusos; encima llevan dos costillas obsoletas, de las cuales la interna abreviada. Las antenas son algo más cortas que el cuerpo, comprimidas, los artículos 5 y 11.º del lado externo finamente dentellados y en el ápice angulosos, dentados en serrucho; el escapo es ligeramente encorvado, alcanza al pronoto.

**H. ochraceus** n. sp.

Long. 19 mm.

H. ANTARCTICO *Auriv.*, secundum diagnosis, peraffinis, sed colore uniformi ochraceo (flavescenti-testaceo) nec non pronoti fabrica diversa recedit.

Antennae corpus parum superantes, post articulum tertium carenatae, post quartum denticulatae.

Elytra conspicue latiora quam pronoti pars inter tuberculos laterales, apice crassa atque obtusa; antice subimperspicue tricostrata, postice valde angustata, costula unica magis manifesta et confluentia anteriorum constituta notata.

Processum prosternale breve et tenue, mesosternale autem obconicum, apice obtusatum.

He vacilado en describir a este *Holopterus*, algo incompleto, temiendo que pudiera referirse a la especie precedente; sin embargo, por las características apuntadas se observa, que éstas no coinciden del todo con la diagnosis de *Aurivillius*.

Mi ejemplar procede de la precordillera del Chubut; conserva solamente una antena hasta su octavo artículo.

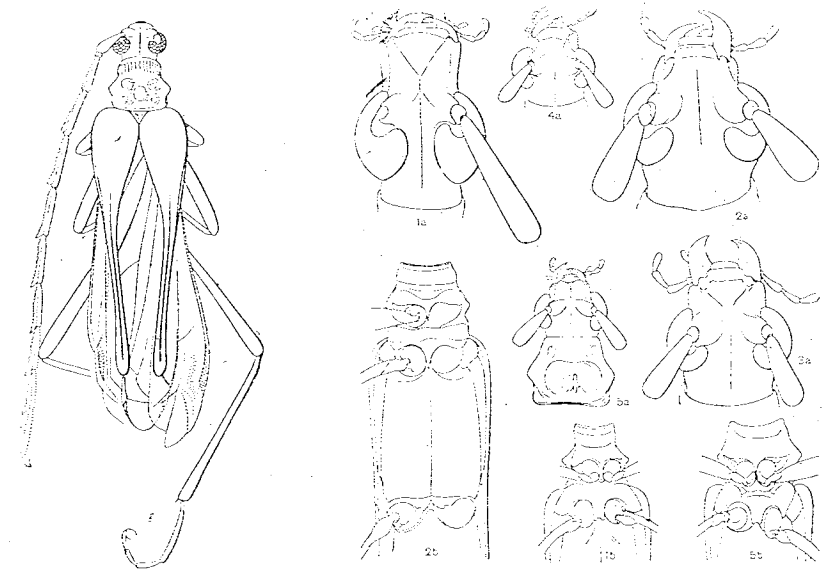


Fig. 4.—*Holopterus* (*H.*) *ochraceus* Bruch (3 veces aumentado)

Cabezas y otros detalles; 1a y 1b de *H. annulicornis*. 2a y 2b de *H. sublineatus*. 3a de *H. patagonicus*. 4a de *H. Reedi*. 5a y 5b de *H. Richteri*.

*H. ochraceus* es de un color uniforme flavotestáceo y poco lustroso; cubierto de pubescencia tenue, poco densa, algo más larga en los costados del pronoto y en las metapleuras, más corta sobre los élitros

Los escapos, la frente y el vértice son fina y dispersamente punteados; los puntos son más gruesos en los lados del cuello, groseros y mezclados con arrugas en la garganta. La cabeza es longitudinalmente surcada. Las antenas (los ocho artículos existentes) son desde el 3.º artículo en ambas superficies carenadas y opacas, desde el 4.º artículo irregularmente dentelladas, el sexto artículo y subsiguientes son angulosos en el ápice.

El pronoto es tan ancho como largo, fuertemente estrechado en su tercio anterior, provisto de los tubérculos laterales carac-

terísticos; su disco es subplano, distinguiéndose dos protuberancias anteriores, detrás otras, apenas notables, entre ellas una leve elevación mediana.

Los élitros llegan hasta la mitad del cuarto segmento abdominal; son fuertemente enangostados después de su primer tercio, luego lineares y en el ápice algo dilatados, obtusos y espesados. Dos o tres líneas apenas perceptibles y confluyentes, forman una costilla bien marcada en la parte angostada, todo el margen y borde sutural están ribeteados o carenados.

El escudete es triangular.

El proceso prosternal es como en *sublineatus*, el mesosternal más ancho, triangular y redondeado en el ápice, como el mesosterno bastante fuertemente punteado.

Los femures posteriores llegan hasta la punta del abdomen; miden con sus correspondientes tibias 15,5 milímetros.

**H. Reedi n. sp.**

Long. 16 - 17 mm.

*Species fusco-castanea. Antennis, pronoto, scutello, elytris (basi excepta), pedibus et tarsis nigricantibus; capitis parte antera pallidior ferruginea. Pubescentia brevissima, relaxata, ad metasternum tantum parum longior ac magis conferta. H. PATAGONICO gracilior.*

*Antennae quam corpus sat longiores, quorum articulo, tertius ad decimum primum usque, compressi, marginibus; supero et infero, carinati, interno autem irregulariter denticulati et quintus ad decimum angulo dentiformi terminati.*

*Elytra costula unica basi dilatata percursa apice obtusa, parum infra basin marginis suturalis emarginata.*

*Species antennis denticulatis facillime recognoscenda.*

De color castaño; las antenas, el pronoto, escudete, los élitros (la base excepta), las patas incluso los tarsos, más o menos negruzcos; la parte anterior de la cabeza, frente y tubérculos anteníferos son más claros, ferrugíneos. La pubescencia es muy corta y escasa, en el metasterno más larga y más abundante. El insecto es algo más esbelto que el *H. patagonicus*, y por sus antenas dentelladas nunca confundible.

La cabeza está surcada desde la base del clipeo hasta el cuello.

La puntuación es semirugosa sobre la frente, que es plana y limitada en los lados por una impresión paralela al surco mediano. Los ojos son bastante separados en la cara inferior, allí el

espacio interocular irregular y transversalmente arrugado.

Las antenas son bastante más largas que el cuerpo; los artículos 3 al 11.º, comprimidos, fuertemente carenados tanto encima como por debajo; del lado externo son notablemente dentellados, pero los dientes irregulares, escasos en el tercer artículo; los artículos 5 al 10.º terminan en ángulo dentiforme agudo. Los escapos son cortos, sobrepasan apenas del borde anterior del pronoto; son algo lustrosos punteados y pubescentes como el 2.º artículo; en el resto las antenas son opacas, cubiertas por una pilosidad microscópica.

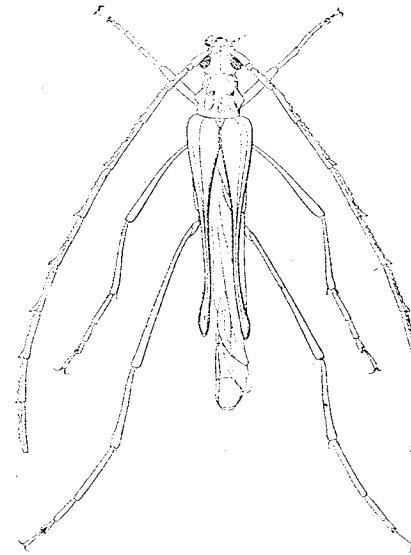


Fig. 5. -- *Holopterus (H.) Reedi* Bruch (3 veces aumentado)

El protórax es tan largo como ancho en la base, de forma más cilíndrica que en las especies precedentes; los tubérculos laterales y las gibosidades son bien pronunciadas: las anterolaterales tuberculiformes y dos callosidades detrás de éstas, alargadas y algo oblicuas; el espacio discoidal es arrugado, con una pequeña foseta en el centro.

Los élitros alcanzan apenas al cuarto segmento del abdomen; son parecidos a los de *H. patagonicus*, pero en el borde sutural y poco después de la base se estrechan más bruscamente, casi como en *antarcticus*, del cual difieren por tener solamente una costilla, ensanchada y borrada hacia la base. Allí presentan los élitros una ancha depresión cerca de sus ángulos humerales; toda la superficie es subrugosa, la pubescencia corta y escasa; todo el margen interno y externo es anchamente ribeteadado, sobre todo en su mitad apical, muy fina y transversalmente arrugado.

El prosterno como en las otras especies, pero el proceso mesosternal es más ancho, obcónico y en el ápice escotado,



igual al de la especie siguiente, pág. 15, fig. 5 b. El metasterno es anchamente surcado en sus dos tercios posteriores.

Los femures posteriores sobrepasan a los élitros como  $\frac{1}{5}$  de su largo total; fémur y tibia juntos miden 15 milímetros. Los tarsos presentan una ancha línea glabra, más angosta en las especies precedentes, y solamente una estrecha hilera de pelos a los costados de ésta.

Dos ejemplares típicos, al parecer ♂ y ♀, fueron recogidos por mi hermana, a la luz de la lámpara, el verano pasado, en Villavicencio, cerca de Mendoza. Me es grato dedicar esta especie a mi distinguido amigo el Profesor Carlos Reed, a quien debo también muchos insectos interesantes de la misma provincia.

Por sus antenas dentelladas y forma de sus élitros se asemeja, como la especie siguiente a *H. antarcticus*, pero éste tiene los artículos 3 y 4 no dentellados, los élitros con dos costillas obtusas; además el protórax, coloración y pubescencia muy diferentes. Aurivillius no menciona en nada las carenas antenales, diciendo solamente que son comprimidas.

**H. Richteri** n. sp.

Long. 14 mm.

*Species H. ANTARCTICO Auriv. peraffinis, articulis antennarum, a tertio ad decimumprimum usque, denticulatis donata.*

*Color generalis rubescenti-castaneus; elytrarum bases, femures et tibiae vix magis flavescens; antennarum articuli, tribus infimis exceptis, tibiarum apices nec non tarsi plus minusve infuscati. Superficies tota (articulis tribus basalibus antennarum exceptis) nitens; pubescencia totius corporis brevissima relaxata, vix perspicua.*

*Antennae quam corpus longiores, marginibus, supero et infero, carinatis; earundem articuli, a quinto ad decimum usque, acute angulati.*

*Fabrica pronoti ab illa ceterarum specierum omnino aliena (pág. 15, fig. 5 d).*

*Elytra semipellucida, subglabra, a tertio basali abrupte angustata, costula unica obsoleta notata, apice crassa atque obtusa.*

Un solo ejemplar, con procedencia del Chubut, me fué amablemente cedido por el señor Juan Richter, a quien tengo el gusto de dedicar esta nueva especie. Se distingue fácilmente de las otras con antenas dentelladas, por la conformación de su protórax y su pequeño tamaño, pues mide solamente 14 milímetros.

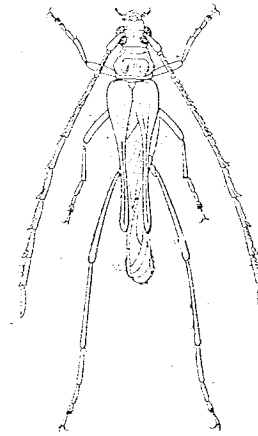


Fig. 6. — *Holoferus* (*H.*) *Richteri* Bruch (3 veces aumentado)

De color castaño rojizo; la base de los élitros, femures y tibias (excepto el ápice de éstas) son apenas más amarillentos; las antenas desde el 3.º artículo, la mitad posterior de los élitros, el abdomen, ápice de las tibias y los tarsos son más o menos pardo oscuros. Toda la superficie, excepto las antenas desde el 3.º artículo, es lustrosa; la pubescencia es sumamente corta y esparcida, apenas notable.

La cabeza es como en la especie precedente: el mismo surco e igual frente, pero la puntuación más acentuada; los ojos son debajo bien separados y el espacio entre ellos es punteado entre las arrugas transversales.

Las antenas son más largas que el cuerpo, comprimidas, tanto por encima como por debajo fuertemente carenadas; los artículos 3 al 11.º todos dentellados, y desde el 5.º al 10.º en el ápice agudo angulosos. Los artículos 3 al 5.º van aumentando en largo, el 6.º es igual al precedente, los subsiguientes son más cortos, subiguales y como el 4.º artículo. Del lado externo de la carena muestran una superficie granulada, del lado interno una pubescencia microscópica.

El pronoto es algo más corto que ancho en la base, cónico hacia adelante estrechado, sus ángulos laterales salientes, obtusos. Su borde anterior no es alzado, en cambio el posterior, sobre el disco presenta dos gibosidades, anchas y transversales y en medio una débil impresión. La puntuación es irregularmente distribuída, subrugosa y desigual.

El escudete es suborbicular, punteado, y en el medio ligeramente excavado.

Los élitros llegan hasta la mitad del 3.º segmento del abdomen; son semitransparentes, lustrosos y desde el tercio anterior muy bruscamente enangostados. Se distingue sólo una

costilla muy obsoleta en la base; en todo su margen, interno y externo, son ribeteados, más anchamente hacia el ápice donde están fina y transversalmente estriados.

El prosterno tiene el proceso muy corto, oculto entre las ancas. El proceso mesosternal, (pág. 15, fig. 5 b) es mucho más ancho, obcónico, en el ápice truncado y escotado. El metasterno, como en todas las especies congéneres, presenta una línea mediana impresa, la puntuación es bastante gruesa y dispersa la pubescencia fina y rala.

Los femures son bastante comprimidos; los posteriores sobresalen de los élitros casi por la mitad de su largo y junto con las tibias miden 10,5 milímetros. La pubescencia debajo de los tarsos es abundante la línea glabra mediana, angosta.

B. Otros cerambícidos braquípteros

**Methia argentina** n. sp.

Long. 7 mm.

M. ARIZONICAE Schaeffer proxima. Fusca; elytris pallide flavolestaceis apice fumosis; scapis et fronte rubescentibus, antennis basi obscuris, apicem versus pallide flavescentibus; trocanteribus flavescentibus. Pubescencia elytrarum tenuis atque brevis, illa capitis pronotoque nonnihil magis laxa, illa partis inferae corporis, abdominis nec non pedum sat confertior, tibiarum posteriorum pars interna dense pilosa.

Antennae duplo quam totum corpus longiores, articulo secundo bene perspicuo; articulo tertio quinque sequentibus brevior, omnibus supra tenuissime pubescentibus, infra pilosulis.

Oculi profunde sinuati, lobulis superis aproximatis, inferis remotis. Punctuatio capitis grossa.

Pronotum longitudine latitudinem aequante donatum, subcylindricum, ad latera rotundatum, impressionibus prebasalibus levibus, punctuatione rugulosa ac minuta, disco tenuiter orbiculariterque reticulato praeditum.

Elytra abdominis segmentum secundum attingentia, basi lata, deliscentia, apice singulatim rotundata.

Segmentum quintum abdominale late profundeque emarginatum.

Patria: LA RIOJA, prima generis Methiae Argentina species.

Creo que esta especie corresponde al género *Methia* Newm., conocido hasta ahora solamente de Centro y Norte América.

El ejemplar típico me fué amablemente cedido por el doctor Stuart M. Pennington, quien lo recibió a su vez del doctor Giacomelli, de La Rioja (1).

Exceptuando la conformación de los élitros, su semejanza con ciertas especies del grupo de los *Oemini*, me ayudó a llegar al de los *Methiini*, precisamente mal ubicado en los Genera de Lacordaire, cuya obra me servía de guía; quizás ni habría razón en separar estos últimos de los *Oemini*, como lo hizo presente el autor del *Coleopterorum Catalogus*, 1912, p. 38, nota.

La nueva especie es muy próxima de *Methia arizonica* Schaeffer.

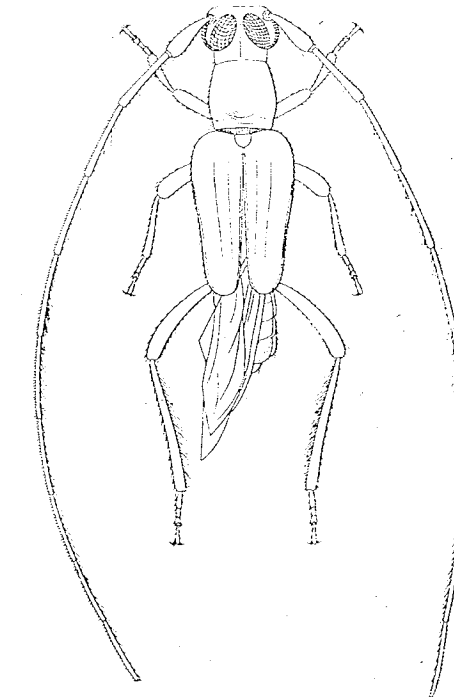


Fig. 7. — *Methia argentina* Buch (7 veces aumentada)

De un pardo negruzco, los élitros flavo-testáceos, en el ápice ahumados. La frente y los escapos son rojizos; las antenas oscuras en la base y hacia el ápice amarillentas; los trocanteres son flavos.

Todo el coleóptero está cubierto de una pubescencia pálida, muy tenue y corta sobre los élitros, algo más rala sobre la cabeza y el pronoto, más abundante en la parte inferior y las patas; las tibias posteriores son del lado interno densamente pilosas.

La cabeza es fuertemente punteada, los puntos son gruesos sobre la frente y tubérculos antenales, algo más pequeños y más separados sobre el vértice y cuello; la garganta es lisa, no punteada.

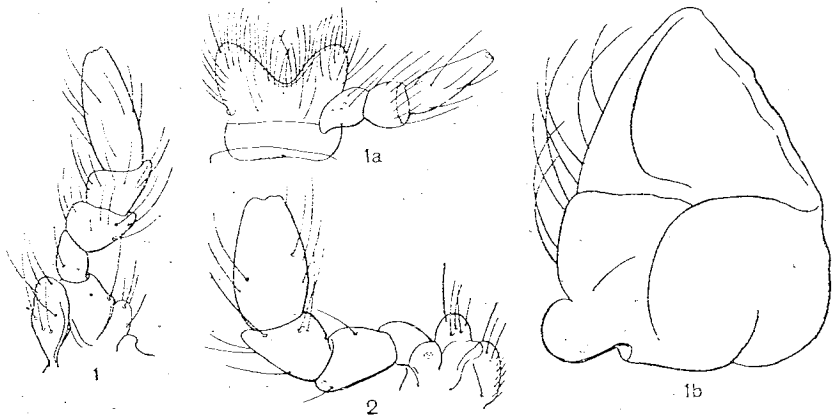
(1) Por las dudas que abrigaba sobre la procedencia exacta de este longicornio escribí al doctor Giacomelli, quien me informó que éste es con seguridad de la provincia de La Rioja.

Las antenas tienen dos veces el largo del cuerpo; el artículo 2.º es bien visible; el escapo es como una cuarta parte más corto que el 3.º artículo, y éste algo más corto que los cinco artículos subsiguientes, pero tan largo como los tres terminales.

Los ojos son profundamente escotados, sus lóbulos unidos solamente por unas cuantas fosetas; los superiores muy aproximados, los inferiores separados, más o menos como su diámetro vertical. Un surco longitudinal corre desde la frente hasta el cuello.

Las mandíbulas son robustas, triangulares; las maxilas y el labio, como sus correspondientes palpos, muy pequeños, casi ocultos.

El protórax es subcilíndrico, tan ancho como largo, en los lados poco redondeado, notándose una leve impresión delante



1 Palpo maxilar; 1a labio y palpo; 1b mandíbula de *M. argentina*. — 2 Palpo maxilar de *Oeme echinoscapus* Goun.

dél escudete y de cada lado otra más débil; toda la superficie es fina y rugosamente punteada, sobre el dorso se observan mallas redondas, poco destacadas.

Los élitros llegan hasta el 2.º segmento del abdomen, son anchos en la base, moderadamente estrechados hacia el ápice y allí separadamente redondeados; sus bordes, el marginal e interno, son ligeramente ribeteados y sobre el disco hay trazos de cuatro costillas abreviadas.

El quinto segmento del abdomen es ancha y profundamente escotado, como el pigidio densamente pubescente.

La pilosidad del lado interno de las tibiae es abundante, amarillo aleonada. El primer artículo de los tarsos posteriores es tan largo como el cuarto, pero más largo que los dos artículos intermedios reunidos.

**Parepimelitta** n. gen.

*Genus EPIMELITTAE Bates nec non PHYGOPODAE Thomas affine; ab utroque oculis utriusque sexus eximie separatis, antenarum fabrica, callositatibus prothoracis, elytris metathoracem non superantibus, femoribus pedum medianorum posteriorumque longe pedunculatis atque abdomine femores posteriores nonnihil superante recedens.*

Vecino de los géneros *Epimelitta* Bates (= *Charis* Newm.) y *Phygopoda* Thoms. Difiere de éstos por los ojos bien separados, el protórax con callosidades y por los élitros que son muy cortos, no más largos que el metatórax; los fémures de las patas medianas y posteriores no sobresalen el abdomen.

La cabeza es corta detrás de los ojos, hacia adelante poco prolongada; la frente ancha, plana e inclinada.

Las antenas sobresalen a la mitad del abdomen, son engrosadas hacia el ápice donde sus artículos son cilíndricos, ninguno de ellos dentado; los artículos son desiguales en largura, el 3.º es apenas más largo que el 6.º.

Los ojos son separados, bastante escotados; su lóbulo anterior es amplio y subtriangular.

El protórax es subcilíndrico, más largo que ancho, algo más angosto adelante que atrás, lleno de callosidades.

Escudete semicircular.

Los élitros son muy cortos, dehiscentes, estrechados en su mitad posterior y no sobresalen al metatórax.

El metatórax es amplio, surcado en el medio.

El proceso prosternal es dilatado en el ápice; el mesosternal ancho, de costados paralelos, impreso en la base y termina en dos lóbulos destacados.

Los fémures medianos, sobre todo los posteriores, son largamente pedunculados, paulatinamente engrosados en forma de maza; estos últimos alcanzan solamente la extremidad del 4.º segmento abdominal. Las tibiae tienen el largo de sus correspondientes fémures, son ligeramente hinchados hacia el ápice. El primer artículo de los tarsos es tan largo como los demás juntos; los tarsos tienen solamente el 3.º artículo por debajo esponjoso-piloso.

El abdomen es poco estrechado adelante y hacia atrás notablemente atenuado.

**P. Gounellei** n. sp.

Long. 15 mm.

*Subopaca, nigra; abdomine, metapleuris, antennis (scapo excepto) et pedibus plus minusve rubescentibus, pedunculis femorum medianorum posteriorumque ac parte tibiae intermedia rubris; vitta pallida flavescens apicem octavi articuli, totum articulum nonum et basin sequentis obtegente; vitta altera duostertios apicales articuli primi atque articulum secundum totum tarsorum posteriorum vestiente donata.*

*Ejusdem superficies grosse irregulariterque punctata, pubescentia tenui canescente dispersa praedicta; scutellum etiam flavo-pubescentis; macula pilosa flavens ad apicem metapleurarum nec non ad abdominis latera observatur.*

Longicornio subopaco, negro, con el abdomen, las metapleuras, antenas (escapo excepto) y las patas con los tarsos más o menos rojizas; el pedúnculo de los fémures intermedios y posteriores lo mismo que las tibiae en el medio rubros. Las antenas ostentan una faja amarilla pálida que ocupa todo el 9.º artículo, el ápice del precedente y la base del 10.º; en los tarsos posteriores, los dos tercios apicales del 1.º artículo y todo el segundo son también amarillos.

Toda la superficie (abdomen excepto) es grosera e irregularmente punteada, cubierta dispersamente de pelos finos y blancuecinos. Sobre la punta de las metapleuras hay una mancha de pelos amarillos, que forman también una estrecha banda sobre los costados anteriores del abdomen y cubren todo el escudete.

La cabeza es fuertemente punteada; los puntos son dispersos y faltan en el medio de la frente; en el vértice son apretados, gruesos y entreverados con arrugas en las mejillas y la garganta. Entre las antenas se distingue una línea fina y una impresión entre los mismos tubérculos antenales. El labio es bilobado. Los palpos labiales y maxilares tienen el artículo terminal obcónico, truncado en el ápice.

Las antenas tienen el escapo corto y grueso, bastante arqueado y dispersamente punteado; los artículos basales son pilíferos, los apicales finamente pubescentes.

El protórax presenta callosidades, de las cuales una me-

diana alargada más prominente y otras laterales entre gruesos puntos y arrugas irregulares.

Los élitros llevan grandes puntos impresos que son más apretados en la base y faltan casi en las impresiones oblicuas

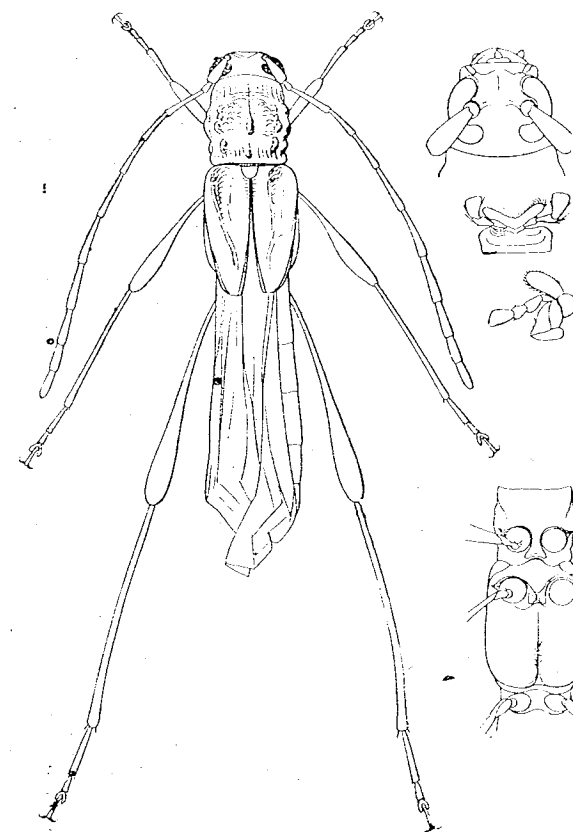


Fig. 8. — *Parepimelitta Gounellei* Bruch (4 veces aumentado) al lado, cabeza, labio, maxila y pecho.

y sobre el ribete que circunda su borde marginal y sutural.

El pro y mesosterno, lo mismo la pleuras son fuertemente punteados. El metasterno tiene gruesos puntos en los costados y adelante, otros más diseminados mezclados con muy finos que cubren toda la superficie. Las alas son oscuras, parduscas.

El abdomen es muy finamente reticulado y pubescente; tiene puntos pilíferos aislados, algo más gruesos en el primer segmento.

Los fémures llevan finos pelos destacados y otros muy te-

nues apretados; la pubescencia de las tibias es corta y oblicua.

Conservo aún tres ejemplares de los que recogí en Puerto Blest y Lago Lacar en 1898. Por las bandas amarillas de las antenas y de los tarsos posteriores recuerda este longicornio a las dos especies de *Platynocera* (= *Stenorhopalus*) que encontré también en los mismos lugares.

Lo dedico a la memoria de mi malogrado colega y amigo Emile Gounelle.

***Pasiphyle auricollis* n. sp.**

Long. 9 mm.

*Nigra; basis tarsorum posteriorum vitta rubra notata; pubescentia ad pronotum longiuscula conferta, ad caput atque ad elytras brevior et minus densa, tota aureo-flava; pubescentia autem partis corporis inferae densa et albicante; punctuatio capitis, pronoti nec non elytrarum grossa et crebra.*

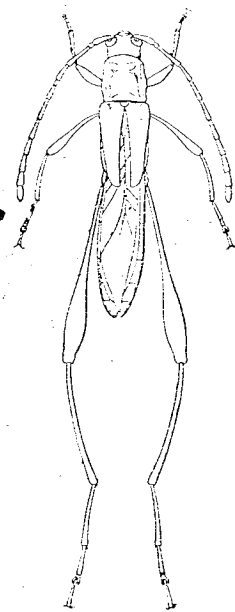


Fig. 9. — *Pasiphyle auricollis* Bruch (4 veces aumentado)

Abrigo cierta duda en cuanto la posición sistemática de esta especie, colocándola provisoriamente entre el género *Pasiphyle* Thoms., no obstante de haberme aconsejado Gounelle la formación de un género nuevo.

Esta pequeña especie es negra, solamente los tarsos posteriores son en la base rojos. El pronoto está cubierto por una pubescencia tupida, arremolineada, de un lindo amarillo de oro, la cual es corta y esparcida sobre la cabeza y los élitros, blanquecina y apretada en la parte inferior; la pubescencia sobre las antenas y patas es negruzca. La cabeza, pronoto y élitros llevan una puntuación bastante gruesa y densa.

La cabeza tiene los puntos más grandes sobre el vértice y cuello; está bastante alargada hacia atrás, termina en rostro no muy largo, entre las antenas y los ojos está ligeramente impresa. Los ojos son profundamente escota-

dos, no muy aproximados. Las antenas llegan hasta la mitad del abdomen, son algo engrosados hacia el ápice, cilíndricos y no dentados; el 3.º artículo es el más largo; el escapo es punteado y alcanza apenas el pronoto.

El pronoto es subcilíndrico, poco más largo que ancho, apenas estrechado adelante, con un ligero dilatamiento lateral antebasal y está desprovisto de callosidades.

El escudete es semicircular, transversal.

Los élitros son muy cortos, cuneiformes; no sobresalen por el metatórax; su borde sutural es largamente recortado desde la base, sus ángulos apicales externos son redondeados. Los humeros son bien destacados, formando un corto margen pleural; a su lado interno se nota una breve impresión basal. Por la pubescencia tenue y dispersa, adquieren los élitros un tinte verdoso.

El prosterno y la garganta son groseramente punteados y arrugados. El abdomen y metatórax son densamente punteados y rugosos, los puntos más gruesos sobre los costados de este último. El proceso prosternal es bastante ancho, algo dilatado en el ápice; el proceso mesosternal es amplio, transversal, en la base dos veces más ancho que largo.

Las alas son negruzcas.

Las patas anteriores y medianas son proporcionales al cuerpo del insecto, los fémures medianos largamente pedunculados. Las patas posteriores son muy largas. Los fémures sobresalen por el abdomen, son largamente pedunculados terminando en maza muy gruesa; las tibias son algo arqueadas en la base e hinchadas hacia el ápice. Los tarsos posteriores son también muy desarrollados, su primer artículo es más largo que los demás reunidos. Fémures y tibias tienen la superficie subreticulada, transversalmente arrugada. Las patas llevan una pilosidad oblicua, más notable en la extremidad de las tibias y en los tarsos; estos últimos tienen solamente el 3.º artículo por debajo esponjoso-piloso.

Los dos ejemplares de esta especie proceden de Metán, provincia de Salta, y fueron coleccionados por el señor Luis Dinelli; uno de ellos quedó en la colección de Gounelle.