

Zoologie. Tome
quatrième, Description
des insectes ([Reprod.])
par Emile Blanchard

Blanchard, Émile (1819-1900). Zoologie. Tome quatrième, Description des insectes ([Reprod.]) par Emile Blanchard. 1853.

1/ Les contenus accessibles sur le site Gallica sont pour la plupart des reproductions numériques d'oeuvres tombées dans le domaine public provenant des collections de la BnF. Leur réutilisation s'inscrit dans le cadre de la loi n°78-753 du 17 juillet 1978 :

*La réutilisation non commerciale de ces contenus est libre et gratuite dans le respect de la législation en vigueur et notamment du maintien de la mention de source.

*La réutilisation commerciale de ces contenus est payante et fait l'objet d'une licence. Est entendue par réutilisation commerciale la revente de contenus sous forme de produits élaborés ou de fourniture de service.

Cliquer [ici](#) pour accéder aux tarifs et à la licence

2/ Les contenus de Gallica sont la propriété de la BnF au sens de l'article L.2112-1 du code général de la propriété des personnes publiques.

3/ Quelques contenus sont soumis à un régime de réutilisation particulier. Il s'agit :

*des reproductions de documents protégés par un droit d'auteur appartenant à un tiers. Ces documents ne peuvent être réutilisés, sauf dans le cadre de la copie privée, sans l'autorisation préalable du titulaire des droits.

*des reproductions de documents conservés dans les bibliothèques ou autres institutions partenaires. Ceux-ci sont signalés par la mention Source gallica.BnF.fr / Bibliothèque municipale de ... (ou autre partenaire). L'utilisateur est invité à s'informer auprès de ces bibliothèques de leurs conditions de réutilisation.

4/ Gallica constitue une base de données, dont la BnF est le producteur, protégée au sens des articles L341-1 et suivants du code de la propriété intellectuelle.

5/ Les présentes conditions d'utilisation des contenus de Gallica sont régies par la loi française. En cas de réutilisation prévue dans un autre pays, il appartient à chaque utilisateur de vérifier la conformité de son projet avec le droit de ce pays.

6/ L'utilisateur s'engage à respecter les présentes conditions d'utilisation ainsi que la législation en vigueur, notamment en matière de propriété intellectuelle. En cas de non respect de ces dispositions, il est notamment passible d'une amende prévue par la loi du 17 juillet 1978.

7/ Pour obtenir un document de Gallica en haute définition, contacter reutilisation@bnf.fr.

VOYAGE
AU POLE SUD
ET DANS L'OCÉANIE

SUR LES CORVETTES

L'ASTROLABE ET LA ZÉLÉE;

EXÉCUTÉ PAR ORDRE DU ROI

PENDANT LES ANNÉES 1837-1838-1839-1840,

SOUS LE COMMANDEMENT

DE M. J. DUMONT-D'URVILLE.

Capitaine de vaisseau ;

PUBLIÉ PAR ORDRE DU GOUVERNEMENT,

sous la direction supérieure

DE M. JACQUINOT CAPITAINE DE VAISSEAU, COMMANDANT DE LA ZÉLÉE

—
ZOOLOGIE,

PAR MM. HOMBRON ET JACQUINOT

—
TOME QUATRIÈME.

PARIS,
GIDE ET J. BAUDRY, ÉDITEURS,
RUE BONAPARTE, 5.

ZOOLOGIE.



DESCRIPTION DES INSECTES

1

PAR

EMILE BLANCHARD.

FAMILLE DES CÉRAMBYCIDES
(CERAMBYCIDÆ).

TRIBU I. PRIONINÆ.

GENRE MICROPLOPHORUS.

Blanchard, in *Historia de Chile*, por Cl. Gay — *Zoologia* — t. V,
p. 454.

Ce genre a été établi pour l'espèce décrite ci-dessous, à laquelle est venue s'ajouter une espèce du Chili, dont la femelle seule est connue. Ce genre présente les caractères suivants :

Corps élancé. Tête courte, yeux saillants, gros, n'étant séparés l'un de l'autre que par un espace très-étroit en dessus comme en dessous. Mandibules très-petites, faiblement dentées en dedans, ayant seulement leur extrémité courbée et aiguë. Mâchoires moyennes, offrant deux lobes bien distincts, l'externe large et terminé en brosse, l'interne très-petit, les palpes courts et épais, avec leur dernier article large et arrondi à l'extrémité. Lèvre inférieure presque carrée, un peu rentrée sur les côtés et faiblement échan-crée au bord antérieur; ses palpes grêles et assez longs. Antennes presque aussi longues que le corps chez les mâles, assez grêles, ayant à chaque article, depuis le troisième jusqu'au dixième, un rameau latéral long et grêle; plus courtes chez les femelles, avec leurs derniers articles pourvus d'une dilatation courte

et presque dentiforme. Prothorax petit, étroit, présentant deux épines de chaque côté, l'une à l'angle antérieur, l'autre vers le milieu. Écusson étroit, assez large, arrondie à l'extrémité. Élytres notablement plus larges que le thorax, longues, parallèles, avec les épaules assez saillantes et l'angle sutural muni d'une petite épine. Pattes assez longues, assez grêles, complètement inermes dans les deux sexes; les tarsi ayant leur premier article moins long que les deux suivants réunis, et le dernier à peu près de la même longueur.

Ce genre se rapproche des *Trichoderes*; mais pour la conformation de ses antennes et la forme du prothorax il diffère beaucoup de tous les autres Prionines connus.

MICROPLOPHORUS MAGELLANICUS.

Pl. 16, fig. 1 ♂ et 2 ♀.

Fulvescens, parce pubescens; capite rugoso, medio impresso; antennis maris flabellatis, fœminæ dentatis; prothorace medio trinodoso, lateribus bispinoso, spinis brevibus, præsertim in fœmina; scutello rugoso; elytris pallide fulvescentibus, rugulosis, anguste tricostratis; pedibus concoloribus.

Long. 30 millim.

MICROPLOPHORUS MAGELLANICUS Blanchard in Gay, *Historia de Chile — Zoologia* — t. V, p. 456.

Tout l'animal d'un fauve assez clair, avec la tête et le prothorax un peu plus foncé. Tête ponctuée et un peu rugueuse, légèrement sillonnée dans son milieu, ayant une légère pubescence en avant et sur les côtés. Antennes de la couleur générale du corps, atteignant presque l'extrémité des élytres chez le mâle, mais ne dépassant guère leur milieu chez la femelle.

Chaque article, depuis le troisième jusqu'au dixième, pourvu à son extrémité d'un rameau latéral et oblique plus long que l'article lui-même; le dernier grêle et plus long que le précédent; les troisième et quatrième articles simples chez la femelle, et les autres offrant une dentelure assez marquée. Prothorax rugueux, légèrement velu, ayant en avant une impression transversale; dans le milieu, trois nodosités assez apparentes, et sur les côtés deux petites pointes: l'une à l'angle antérieur et l'autre vers le milieu; toutes les deux assez saillantes chez le mâle, mais très-petites chez la femelle. Écusson lisse et un peu excavé dans son milieu. Élytres d'un fauve plus pâle et plus roux que le prothorax et l'écusson, finement chagrinées dans toute leur étendue, mais un peu plus fortement à la base que partout ailleurs, offrant, en outre, trois faibles côtes ou lignes élevées assez apparentes, mais complètement atténuées aux deux extrémités. Sternum pubescent. Pattes de la couleur générale du corps, revêtues d'une fine villosité. Abdomen lisse.

Cette belle espèce a été découverte au port Famine.

TRIBU II. CERAMBYCINÆ.

PHORACANTHITES.—*PHORACANTHITÆ*.

GENRE PHORACANTHA.

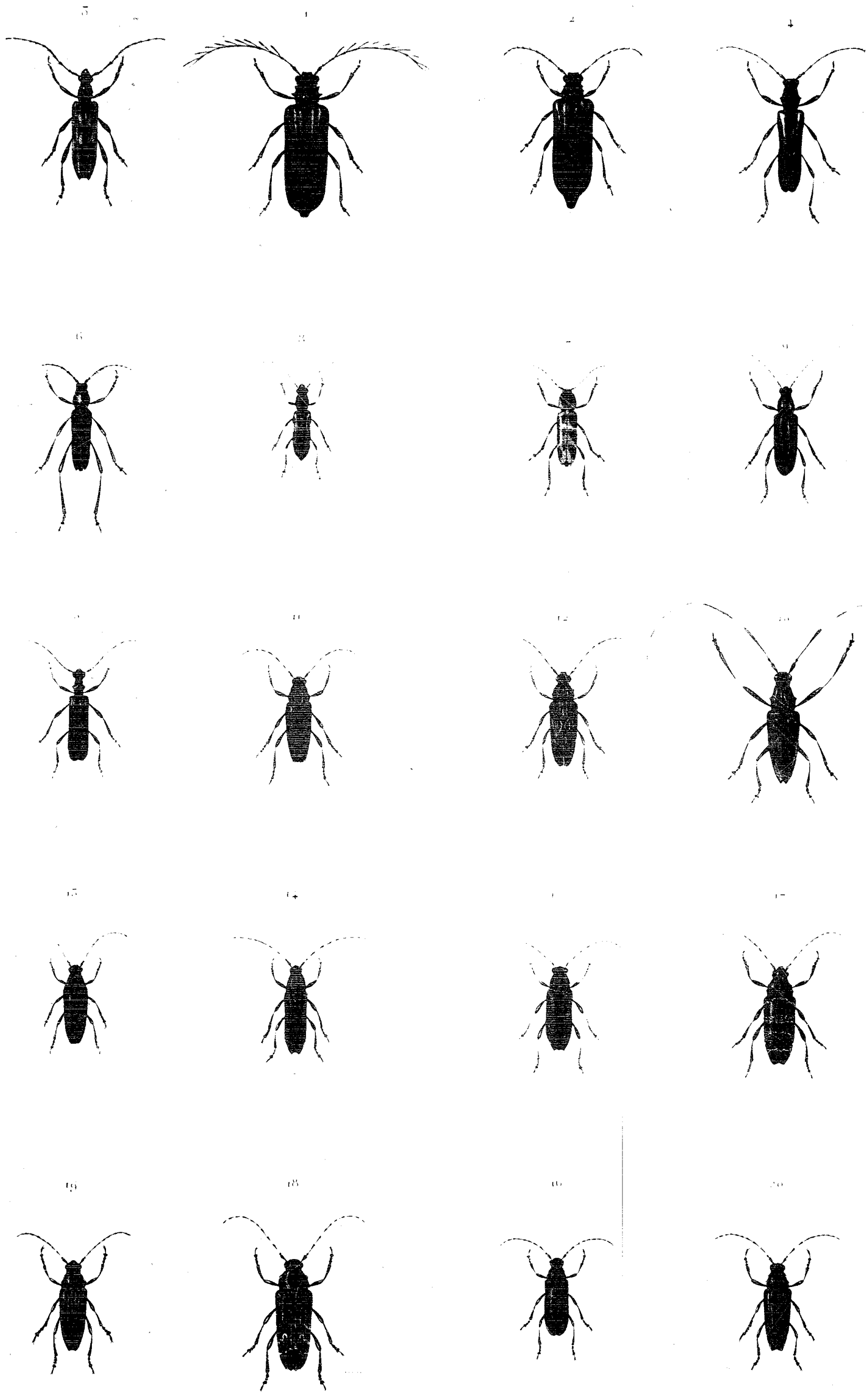
Newman, *Entomological Magazine*.

PHORACANTHA ALLAPSA.

Pl. 16, fig. 3.

Elongatus, angustus, fuscus; antennis pedibusque testaceo-rufis; prothorace mammillato, haud spinoso; elytris basi crebre punctatis, fasciis macularibus duabus lineolaque apicis flavis.

Long. 23 millim.



Figures 1-10. Fabricius

Figures 11-20. Fabricius

Figures 21-30. Fabricius

1. <i>PROBOLINUS MACELLANUS</i>	Mlle. Magellan	6. <i>CYTUS AUREICOLLIS</i>	J.S. George	11. <i>IMBESICUS BIGRIBOLIS</i>	Nº 1000	16. <i>TRISIDRUS BARBATUS</i>	V. V. V. V.
2. " " " " " "	Fem. id.	7. " " " " " "	B. Trilob.	12. " " " " " "	id.	17. " " " " " "	B. Trilob.
3. <i>PHORACANTHA ALLATA</i>	Fem. male	8. <i>CALPIDE FLVORACANTHA</i>	Lasmarie	13. " " " " " "	B. Trilob.	18. " " " " " "	B. Trilob.
4. " " " " " "	id.	9. <i>CERAMBIX MACULATOLIS</i>	Sauvay	14. " " " " " "	Fem. Trilob.	19. " " " " " "	B. Trilob.
5. <i>TESSEROMA ENDATUM</i>	id.	10. <i>ORINOTARSUS PLAGIATUS</i>	Baldou	15. " " " " " "	Nº 1000	20. " " " " " "	id.

Code 1000

Fig. 1-30. Fabricius